

全球化、新城鄉關係與客家聚落再發展  
-以六堆客家聚落為例

古宜靈

民國九十九年十一月

全球化、新城鄉關係與客家聚落再發展—以六堆客家聚落為例

古宜靈

# 全球化、新城鄉關係與客家聚落再發展 -以六堆客家聚落為例

計畫主持人：古宜靈

協同主持人：廖淑容

「本報告係接受行政院客家委員會獎助完成」

民國九十九年十一月

# 目 錄

第一章 緒論.....	1
第一節 研究動機與目的.....	1
第二節 研究對象與範圍.....	3
第三節 研究內容與方法.....	4
第二章 相關理論與文獻回顧.....	6
第一節 全球化變遷與新城鄉關係.....	6
第二節 客家文化與聚落發展內涵.....	8
第三節 地方與聚落再發展變遷理論.....	10
第三章 六堆發展現況與空間變遷分析.....	12
第一節 大高雄都會空間發展結構變遷.....	12
第二節 六堆客家文化發展內涵.....	13
第三節 六堆發展與聚落分布.....	23
第四節 六堆地區居民意見調查.....	30
第五節 六堆發展變遷議題分析.....	34
第四章 六堆客家聚落發展與活化.....	37
第一節 慢活城市與地方發展.....	37
第二節 客家文化資源條件.....	42
第三節 客家文化與慢活發展策略分析.....	43
第四節 客家聚落活化發展方向.....	45
第五章 結論與建議.....	46
參考文獻.....	48

## 圖目錄

圖 1-1 研究範圍地理位置圖 .....	3
圖 1-2 研究架構圖 .....	4
圖 3-1 國道 10 號與 88 快速道路通車前後高雄地區一小時之等時圈範圍示意圖 .....	13
圖 3-2 六堆地區人口折線圖 .....	23
圖 3-3 六堆地區近 5 年人口遷入、遷出折線圖 .....	24
圖 3-4 六堆地區歷年耕地面積折線圖 .....	25
圖 3-5 六堆地區耕地增減面積折線圖 .....	25
圖 3-6 六堆地區歷年稻米種植面積與產量折線圖 .....	26
圖 3-7 六堆地區農產品產量折線圖 .....	26
圖 3-8 民國 98 年地方人口百分比堆疊直條圖 .....	35
圖 3-9 六堆地區、台北市與高雄市勞動人口百分比堆疊橫條圖 .....	35
圖 3-10 歷年農舍新增數量統計圖 .....	36

## 表目錄

表 2-1 不同時期都市與鄉村之關係 .....	8
表 3-1 對聯 .....	20
表 3-2 諺語 .....	20
表 3-3 近十年六堆地區人口成長率 .....	23
表 3-4 六堆各鄉鎮市歷年社會成長率表 .....	24
表 3-5 各鄉鎮產業統計與土地資源概況表 .....	24
表 3-5 樣本特性描述性統計表 .....	31
表 3-6 問卷信度 .....	31
表 3-7 在地生活觀感程度統計表 .....	32
表 3-8 交通建設興建對地區的影響程度統計表 .....	33
表 3-9 地方未來發展看法統計表 .....	33
表 4-1 慢活城市內涵與六堆地區條件對應表 .....	44
表 4-2 六堆地區發展慢活鄉鎮 SWOT 分析 .....	44

# 第一章 緒論

## 第一節 研究動機與目的

### 一、研究動機

在全球化以及經濟競爭發展中，空間資源的整合與城鄉分工概念的建立，成爲目前地方提升競爭優勢的關鍵。行政院經濟建設委員會在 98 年推動「2030 國土空間發展策略」亦明確指出，台灣未來國土規劃將取代過去單一縣（市）的發展政策，轉而以空間規劃與區域資源整合爲導向；尤其在強調城市區域發展策略上，與過去單一功能的藍圖式規劃大不相同。

台灣過去的地方發展途徑，受限於行政界限的治理與資源分配，造成資源分配競爭與不平均現象叢生，也明顯對地方文化跨行政地理區界的特性，造成發展的影響。行政院文化建設委員會於民國 84 年雖提出「文化生活圈」的理念，也從地方文化特性、宗教特性、族群分布、產業經濟等，提出不同的文化圈域圖像與規劃，並嘗試推動納入國土計畫，惟長期的行政、經濟、與政治議題，行政界限仍是資源分配與計畫的依歸。但解嚴後的地方文化多元特性，地方意識抬頭，與自然環境破壞、城鄉資源過度發展和競爭的現象，跨行政界限的治理問題逐一浮現，單一行政轄區的治理體制已顯露出其限制。強調跨界、跨區的資源整合運用與角色分工、合作的區域治理模式，近年來備受重視。

基本上，台灣鄉村地區的發展，受到工業化、都市化以及全球化的影響，與鄉村鄰近都市經濟的吸力導致人口快速的外移現象，造成鄉村傳統農村產業、文化活動、文化資源等，面臨被解構的問題（廖淑容，2009）。而近十年來交通運輸的改善，大幅縮短城鄉與南北旅行時間，相對也造成城鄉關係的結構與質變。交通便利提升鄉村的易近性，帶來鄉村經濟再發展的機會，但在發展計畫的內涵與鄉村資源的過度利用問題，也同時受到重視。全球化讓各鄉鎮地區得以因特色呈現而重生，但全球化所帶來快速變遷與資源快速變動，同樣也使各鄉鎮在缺乏永續發展計畫的基礎下，面臨文化、資源、地景消逝的危機。

「六堆」是早期客家人渡海來台拓墾的區域，也是台灣客家人最早聚居的地方，更爲南台灣客家重鎮。「渡台悲歌」描繪勇渡黑水溝之堅毅精神，面對與原鄉不同的地理及人文環境，且因族群關係緊張而發展出具防禦特色的聚落文化，亦爲客家傳統、文化藝術的重鎮；傳統客家文化節慶、舊式客家建築和飲食文化，處處可見。然而快速都市化的問題，在客家庄同樣存在：經濟發展帶來的文化衝擊、客家語言的保存、觀光休閒帶來的地方經濟與開發問題、城鄉關係改變所帶來的地方定位與文化保存議題等，確實爲台灣傳統客家文化與聚落空間產生影響。而客家族群民族性格始然，現今六堆客家人也幾乎成了社會邊緣的「隱形族

群」(張添雄, 2003); 全球化下的經濟競爭和文化掠奪, 對於客家文化的傳承與永續, 及社會、文化、價值觀以及土地使用多方面確實造成影響。

區域整合、縣市合併、資源分工等議題, 成爲台灣當前重要議題, 也是各縣市爲提升競爭力尋求在制度上的突破, 以獲取更多的財政空間與發展主導性。客家「六堆」, 包含高屏兩縣的客家庄: 右堆(屏東縣高樹鄉、高雄縣美濃鎮)、左堆(新埤鄉、佳冬鄉)、前堆(長治鄉、麟洛鄉)、中堆(竹田鄉)、後堆(內埔鄉)、及先鋒堆(萬巒鄉), 跨高雄縣、屏東縣兩縣市, 隨對外交通運輸系統的改善, 也成爲高雄市(高雄都會區)鄰近重要的文化與休閒核心。跨越行政界限的特性, 與對地方文化的保存, 六堆成爲台灣客家文化的重要表徵, 也在 2001 年獲行政院文化建設委員會通過補助興建「六堆客家文化園區」爲全國第一座客家文化園區。然而在高雄縣市合併後, 可能帶來高高屏空間資源重組下, 新的城鄉結構關係的改變, 六堆客家文化的發展, 延續性、未來性、永續性, 便成爲必要的討論課題; 客家聚落與文化是否再邊緣化還是凸顯文化價值應爲重要議題。

人與環境互動的關係性、隱含的社會意義、支配的權力關係、與活動特性, 是文化地景形成及變遷的重要因素。透過地景外部空間變遷、內部作用力, 以及整體象徵意義的觀察了解, 深化地景的文化意涵, 有助於未來再生、活化、觀光與空間發展等議題面向重要的基礎及參考依據。六堆不僅是客家文化的重要基地與代表, 在台灣文化發展的歷程中亦具備重要文化價值與社會意義; 而此也是全球化過程中地方特色文化與地方性(locality)得以被強調的基礎。樂活與慢活, 近年來成爲特色地區延續文化、生活、經濟價值的重要訴求, 也是吸引休閒與投資重要的途徑, 更是保留地方生命力的策略。本研究擬以慢活城市(Slow City)爲概念, 導入六堆客家文化聚落, 藉由探討慢活城市的概念與策略, 就六堆客家聚落與文化再發展, 從縣市合併與區域整合後的新城鄉關係架構, 探究六堆發展特性、定位與導入慢活的途徑, 作爲相關政策研議之參考。

## 二、研究目的

爲探究六堆地區發展特性、定位並導入慢活城市的概念與策略, 本研究目的:

- (一) 探討六堆客家文化聚落外部空間與周邊城鎮互動關係、生活實踐及社會意義, 建構及分析其意義軌跡及發展脈絡。
- (二) 引介慢活城市的發展原則, 探究六堆地區的發展優勢、方向及國土計畫下的新城鄉關係。

## 第二節 研究對象與範圍

本研究之空間範圍包括（如圖 1 所示）：

- 1.右堆：範圍包括美濃、高樹區域；
- 2.前堆：範圍包括長治、麟洛區域；
- 3.後堆：範圍包括內埔區域；
- 4.中堆：範圍包括竹田區域；
- 5.先鋒堆：範圍包括萬巒區域；
- 6.左堆：範圍包括新埤、佳冬區域，共計 9 個鄉鎮市。

另外，為瞭解六堆地區客家文化保存與發展特性，研究對象包括地方文化政府部門、居民、傳播媒體、文化工作者等。而本研究主要探討六堆地區客家文化為研究場域，以探討客家文化在面臨全球化、新城鄉關係情勢下，其文化地景與文化內涵脈絡的可能變化。故在客家文化內涵上，則包括傳統禮俗、六堆節慶、佳餚美食、鄉土藝能與文化資產等，透過文化地景變化的觀察，導入「慢活城市-slow city」思維與城市運作模式，提出對客家文化保存與活化內涵新思維。

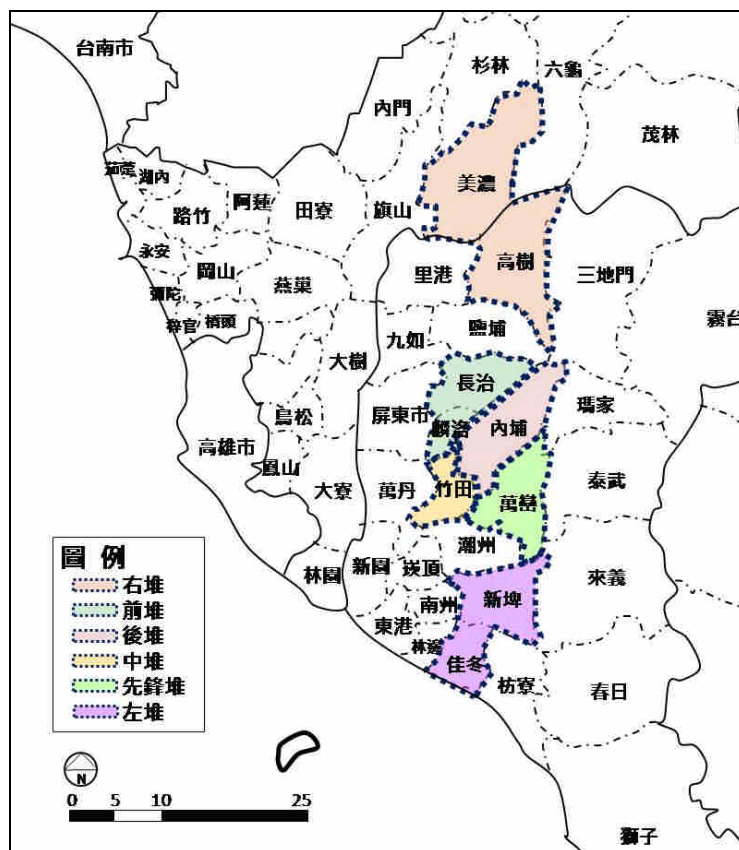


圖 1-1 研究範圍地理位置圖



### 第三節 研究內容與方法

#### 一、研究架構

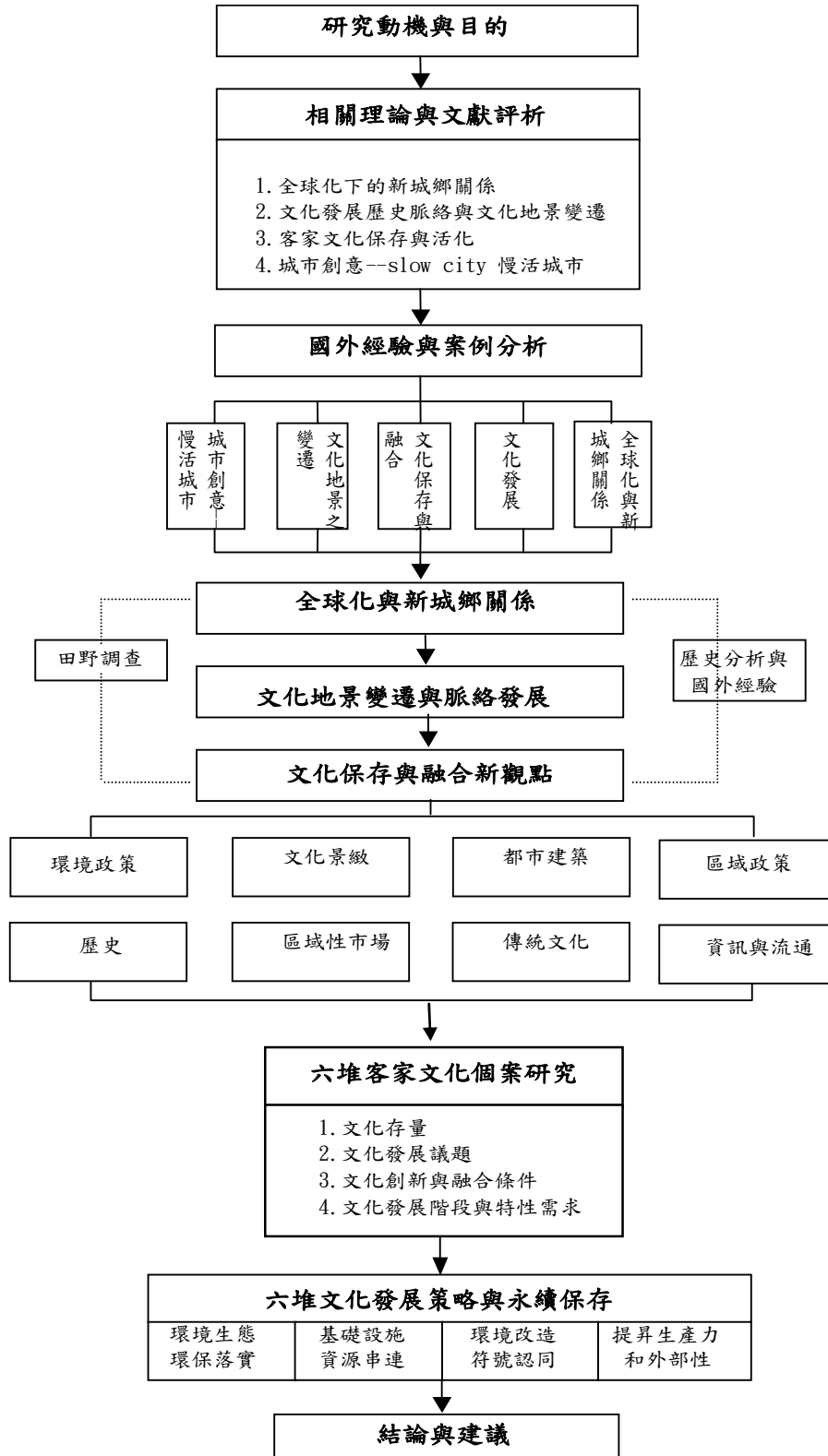


圖 1-2 研究架構圖

## 二、研究方法

本研究方法著重在基礎資料的蒐集與田野調查及訪談。基礎資料的蒐集可讓研究者快速掌握研究對象的基本輪廓，作為初步認識的基礎及後續追蹤的起點。而田野訪談的進行，則主要針對量化資料無法分析的缺陷，及利於進行研究資訊的追溯與建構。

### (一) 歷史法分析與國外經驗的歸納

依據過去研究經驗和文獻基礎，大致歸結以下幾個面向，作為本研究進行之基礎，以及討論並提出全球化、新城鄉關係與客家文活融合之基本參考。

1. 蒐集六堆客家文化聚落、客家文化、客家文化地景等文獻資料。包括：
  - (1) 全球化下的新城鄉關係
  - (2) 文化發展歷史脈絡與文化地景變遷
  - (3) 六堆客家文化保存與活化
  - (4) 國內外城市創意--slow city 慢活城市介紹
  - (5) 客家傳統文化型態與新文化-slow city 的活化與融合
2. 進行六堆客家文化聚落，相關舊籍鄉誌、報紙公文、老地圖等資料蒐集。

### (二) 田野調查

針對量化資料無法分析的缺陷，本研究將就居民進行問卷調查，以研提全球化、新城鄉關係與客家文活融合。另外在客家文化的發展制度層面，對於無法透過二手資料蒐集得到的資料，採實際調查方式取得。調查層面包括：

1. 六堆客家文化資產內涵與分類。
2. 外在社會、政治結構因素與地理環境變化對客家文化保存與參與影響的因素與條件。
3. 在客家文化參與需求層面，如客家文化產業經濟化後的接受性、客家文化產業消費的情形、以及文化文產業觀光資源的結合性等。
4. 客家文化精神融入 slow city 的觀點，應有的推動的形式與過程。
5. 其他推動地方客家文化發展、保存與創新之配合措施與策略。

## 第二章 相關理論與文獻回顧

本研究之相關理論與文獻回顧先就「全球化變遷與新城鄉關係」進行回顧，探討在此關係的思考下，連帶影響文化發展脈絡與地景文化的變遷；進一步探討「客家文化與聚落發展內涵」，期望能從中確立客家文化所包含的面向並聚落形成的發展歷程；最後，透過「地方與聚落再發展變遷」理論的整理，對六堆地區客家文化聚落的未來發展該何去何從提供發展方向。

### 第一節 全球化變遷與新城鄉關係

全球化是距離的消失 (U. Beck)；全球化指涉的是空間與時間 (概念) 的轉變，是一種對遠方 (或接受遠方) 的效應 (A. Giddens)；全球化是一種概念，指的不但是世界的壓縮也是世界為一整體意識的密集化 (W. Robertson)；全球化經由知識與科技的進步，以及政治事件與決策，而帶來的時間與空間的壓縮，促使世界日漸相互關連 (P. Wilding & V. George)；全球化是一種過程，不是一種情境或現象 (P. M. Sweezy)；全球化是一種社會過程，其中地理對社會和文化安排的束縛降低，而人們也逐漸意識到這種束縛正在降低 (M. Waters)；「全球化」一詞的解釋根據不同的解釋有不同的說法，但總而言之，全球化是指一種人類社會發展的過程與趨勢，透過工業生產、資訊科技、文化傳播等，使得全球的聯繫不斷的增強，消除了地理、國家、種族等力量的限制，使得國與國間在政治、經濟貿易上互相依存。

然而 Castells (1996) 則指出，流動的空間取代了地方的空間的結果，市場區域 (marketplace) 以發展到一個以全球為範疇的生產附加價值鏈。Dicken (1997) 及周志龍 (2001a) 分析，國際化與全球化的過程是截然不同的，單指經濟關係而言，全球化的過程意指地理空間上分散的活動彼此之間功能的整合，而國際化僅限於國家疆域的擴充；以文化關係的觀察而言，全球化的過程促成各種不同空間層級的文化形式以及管道，這是一種文化在某個相當程度上複雜式的重新接合，而國際化的過程又僅限於國家間的文化交流。簡單來說全球化無論在經濟、文化或政治的影響遠遠甚於國際化的程度，因為它並非影響單一個國家、單一地區，全球化是一種無國界、無區域性的存在空間或實質生活上。

而全球化對地方發展最重要的影響根源，來自於流動空間發展，所帶來的地方再結構化。周志龍 (2002) 指出，在全球化的競爭經濟之下，首先城市區域以外的鄉村農業地區，將在台灣後工業發展過程中，成為全球的災區；其次，區域內的發展核心與都市區域的國際競爭力，主要還是決定在區域內的最大都市上。很明顯的，無論全球化的影響多大，在此背景下，台灣經濟主權仍舊掌握在都市上，而邊陲或鄉村地區，隨著時間影響長短，不是納入城市版圖就是逐漸凋零。

在全球化影響之下，首先浮上檯面的是新都市主義（new urbanism），根據周志龍（2004）對新都市主義的解釋為「全球化與後工業社會對都市所塑造的新社會、經濟、政治、空間與論述的發展過程及其結果」。而台灣的新都市主義，代表的是一種新的社會主流價值觀，也就是一種文化環境規劃與永續環境規劃的新內涵，簡單來看，就是要把平日被隱藏甚至是糟蹋的生態和文化資產空間，重新再日常生活空間中浮現出來。因此可發現，目前這幾年大都市發展焦點皆是不斷想辦法提升都市文化或營造文化空間以及舉辦多項藝文活動。

但在新都市主義競爭下，當前行政區劃下單一縣（市）政府，受限於土地面積及人口資源的限制，常無法達到競爭優勢。其次，鄰近縣市在實質社會和建設發展上常有密切的關係，引此產生許多跨區域性問題。現階段的單一轄區管理已無法有效解決類似難題，因此大都會區的形成、跨區域性的整合與分工，強調資源有效共享的課題研究，日趨強烈。於是，未來將產生一種新城鄉的關係。

黃萬翔（2009）也指出當前全球化的都市化過程中，空間發展呈現集中與蔓延的狀況，多個城市與周邊地區會共同構成一個關係密切的城市區（city-region），而城市區域中的各組成單元之功能與特性則逐漸被重新界定。的確，在未來以功能為導向的城市區域範圍超越了既有行政區域的邊界，諸如運輸規劃、公共設施使用、公害防治、環境資源利用、稅源及財務負擔等等問題，都需要作跨行政區界的整體性協調與管理。在這種城市區中，會出現越來越多新城鄉。簡單來說，新城鄉是基於區域治理（regional governance）概念而出現，而在這種新城鄉的關係之中，地方發展相對變的重要。

拋開以往只著重於都市的發展，新城鄉概念將有助於地方的提升，但在此前提之下，地方經濟、社會、文化皆有可能受到重大衝擊及影響。的確，推動區域合作的治理策略，能夠強化地方因應內外環境變遷的能力，但是如果地方沒有重要特色文化或是地方產業，恐怕也無法單靠區域合作方式生存下去。

地方社區產業活化及地方經濟發展是當前新城鄉營造最重要的課題，而急遽都市化過程中的地方「社區崩解」則成爲了新興挑戰。地方文化資產的營造應得到更多的關注並從更廣的視野著手，才得以與都市計畫等空間體系相連結。

此外地方的網絡社會、多元與個人化的風格社會、與生活地點優先的新興創意階級，皆顯示了地方聚落多樣性的風。最後，由下而上民眾參與的社區聚落營造基本理念的實踐，必須透過政治、社會、經濟等制度面的橫向調節，才能維繫地方的永續發展（劉立偉，2008）。

表 2-1 不同時期都市與鄉村之關係

	都市化程度	都市	鄉村	城鄉關係
農業時代	低	1.都市數量少、規模小 2.提供商業或行政機能	1.自給自足 2.餘糧送至市鎮銷售	1.低度城鄉關係 2.鄉村自給自足 3.都市較依賴鄉村
工業時代	中	1.提供就業機會 2.提供商品、服務與資訊	1.提供都市原料、糧食 2.提供勞力與休閒	1.高度城鄉關係 2.相輔相成、唇齒相依
全球化時代	高	1.後工業化時代為高度都市化階段 2.因交通革新、網路及國際貿易，對本地鄉村的依賴程度漸弱	1.因交通不便仍依賴本地的都市 2.積極開發具地方特色的產品及人文景觀，改善交通與世界接軌	1.都市對本地鄉村的依賴程度減弱 2.鄉村依舊對本地都市的依賴性很高

資料來源：都市發展與都城鄉關係(95 龍騰版) <http://www.slideshare.net/fanchuan76/ch1395>

## 第二節 客家文化與聚落發展內涵

### 一、六堆客家文化

大約在康熙 30 年左右，來台生活的客人自台南遷往屏東一帶開墾，人口日漸增加，墾區日擴，而在六堆地區形成一大型聚落。六堆不是一個行政區域，而是由一群言語、風俗習慣相同，同一族系精神認同、團結合作的客家人所組成。分布於屏東縣竹田鄉、內埔鄉、萬巒鄉、麟洛鄉、長治鄉、高樹鄉、新埤鄉、佳冬鄉及高雄縣美濃鎮、杉林鄉、六龜鄉等地域。原來是保衛家鄉、抵禦外侮的鄉義兵團，當時稱為「六隊」，現今改稱「六堆」，也已成爲兩縣客家村庄的總稱。

然而，六堆客家人因爲歷史因素使其生活型態相對封閉，影響所及群體意識較強，客家文化的保存也較爲完整，具體之文化資源如宗祠、客家傳統民宅等，有其六堆建築之特色，六堆客家位於屏東平原，有其豐富之景觀及自然生態資源，其信仰、傳統民俗活動、日常生活之中蘊含著的先人的智慧與文化等，皆成就六堆客家文化豐沛的人文資源。

## 二、客家聚落內涵

「聚落」是自然形成的，它與整體自然環境、人文環境都有關連。根據韋氏（Webster）英文字典的定義，聚落（settlement）包含幾項意涵：1.一個地方或村落；2.一種活動或過程；3.合法性的持有活動；4.一種協議，可以調停差異。根據以上所述，「聚落」一詞並非指單純的空間形式，它還包括活動、制度和協議。因此，可以將聚落視為是一個空間的、社會的與擁有文化自明性的生活共同體。

而諾伯舒茲（1984）提到：「聚落是『自然住所』發生的舞台。」（引自葉世宗，1992），又說「聚落，是人群所營建的人文化環境，藉以安身立命；同時，也是人類依其生活方式所構築之居存空間。居住即寓居於世界之中，是人類對空間的營建過程，因此，聚落是文化群體依其實存活體所營建之空間性或實存空間。

一個聚落的形成是多元的，透過人類聚居的過程，包含實體與虛體的空間，且是真實存有的。「客家」是移民族群，落地生根於台灣至今亦有三百年以上歷史，客家先民因受到迫流離失所，於是養成了遵守祖訓、刻苦耐勞的特殊性格；因此所謂客家聚落，是屬於客家族群所群聚之空間，也保留了豐富的客家古蹟、自然生態、祠堂、廟宇，還包括屬於客家人特有的農業產業、工藝產業、文化產業，及與生活息息相關之食、衣、住、行、習俗、民俗信仰等，將綜合客家精神的資產，保留客家原有的特色。

## 三、文化發展歷史脈絡與文化地景變遷

文化地景是解構和再重構不斷發展的進程，在一種隨時間改變的文化影響下，地景經歷發展而穿越了許多階段，或許是終會抵達其自身發展循環的終點。因此，地景總是處在一種「變動」（becoming）的動態，即使能夠操作縱它們之間，但依然地變化（Schein,1997），這些「變動性」能充分顯現生活世界到處充滿持續進行的社會生活公式。當另一種不同文化，亦即「異」文化介入後，文化地景將再獲得新活力，或者一個新的地景將疊置到舊有地景的殘骸上（康旻杰，2002），因此，不能將所形成的地景排除在時間及其時間相對應的空間關聯之外，文化地景有如不斷刮除重寫的羊皮紙，所呈現的結果是隨著時間而抹除，增添、變異與殘餘的集合體（王志弘、余佳玲、方淑惠譯，Mike Crang, 2003）。

Wittlesey（1929）對於新英格蘭地區的觀察研究中提出「相繼占據」（sequent occupance）的概念，認為文化地景的變化是個階段序列過程，在同一環境的地區內，不同的民族在不同時期居住，就在地面上遺留下了不同的文化遺跡。文化地景就像是一文本（text），上下文脈絡間含有同時性與歷時性的關聯，「同時性」是新舊地景間交雜所產生的意義，「歷時性」是新舊地景的重構、解構或變換的轉變過程。人們透過描述文化地景的型態與組成，進而詮釋其表徵的內容以及隱含於文化地景之中的社會與歷史涵構。

由於文化地景是地球表面各種文化現象所組成的複合體，是附加在自然地景（自然因素）上的各種人類的型態（人文因素）。就構成文化地景之人文因素而言，除了包括地景賴以存在的物質基礎，像是聚落型態、土地利用、建築樣式等，尚包括地景構成主體之非物質要素，像是思想意識、生活方式、風俗習慣與宗教信仰等。文化地景在地面的直接表現聚落型態、土地利用類型與建築樣式，其集中反應了組成要素之間的關聯，是文化地景的主要核心。正因為如此，從過去國內外實證文獻中可以看出，大多學者以聚落特徵做為文化地景研究的切入點，探究人們如何使用日常空間的軌跡上，如建築物、街道、區域或田野，建立起屬於他們的自明性，連結起社會關係並衍生出文化意義。

南部客家的大聚落-六堆，其先民係來自粵東的潮州、惠州與嘉應州等地。在瘴癘與番害及閩南族群敵視下，為防民亂與莠民侵擾，才糾合十三大庄，六十四小庄萬餘人，編為前、先鋒、中、左、右、後六營，號稱六堆（隊），可以說是一種獨立自主的鄉團組織。如今，在竹田鄉西勢村的忠義祠，就是紀念三百多年以來，大陸來台人民關土墾荒、正義安民、精忠報國建祠崇祠先烈之厚意。

過去六堆客家聚落因為求生活安定、聚落安全、共生、族規、宗法、私塾、與教育等育等關係而逐漸發展擴大。更因基於地理位置、族群關係等歷史經驗，深刻影響並造就六堆客家之社會習俗、生活文化及產業。六堆深厚樸實的文化內涵，無可取代，六堆濃郁的鄉土地景，也不能複製。

六堆客家文化，展現著客家特有的人文智慧、技藝傳統等珍貴的文化資產，多元而完整地呈現客家風貌，形成臺灣多元族群乃至與國際對話的窗口，有效帶動地方永續活化、厚植客家鄉鎮產業觀光競爭力。

### 第三節 地方與聚落再發展變遷理論

#### 一、客家文化保存與活化

文化保存與活化討論伴隨社會經濟條件變化，而為人民大眾所依賴重視並息息相關。廣義的文化保存與活化範疇，只要是在地歷史文化的發揮與所成的產業都可以計算在內。而狹義的文化活化觀念如果以操作型定義來看，可以說是：以社區居民為共同承擔、開創、經營與利益回饋的主體，以社會原有的文史、技術、自然等資源為基礎，經過資源的發現、確認、活用等方法而發展出來的，以提供社區生活、生產、生態、生命等社區文化的分享、體驗與學習（黃世輝，2002）。

文化保存與融合，必需瞭解它的一些特質，黃世輝（2001）認為有五項：

- 1.保存生活的文化價值－生活中見智慧，尊重地方傳統生活文化、技術的智慧運用。
- 2.保存共享的文化價值－地方產地方用。
- 3.保存人味的文化價值－無形勝於有形。
- 4.保存內發的文化價值－誠於中形於外。
- 5.保存小而美的文化價值－雖不大亦不絕。

地方文化強調的即是地域文化的「獨特性」、「個性化」、與「在地性」，它根源於地域，蘊含歷史文化的軌跡，具有地域文化的特質。其價值並非侷限於文化產品本身的價值性，而在於它所衍生的附加價值。其當地特色可以是歷史文化資源、鄉土文化特產、民俗文化活動、地方創新文化活動及地方文化設施等不同的類別。六堆地區之當地特色，若就物質文化產業而言，則有代表客家特色之藍衫製作、傳統客家門簾、客家美食等知名度最普遍。若以在地產業來探討，農作物是較為顯著之表現。就傳統的面向來看，六堆地區客家建築也是相當具有歷史代表性。

對於客家文化的本質與美好特質內涵，保存與界定面向包含：

- 1.本質上，具有獨特性、創造性、內發性、自主性，並具地方風味。
- 2.內容上，包含社區的景觀風貌、歷史遺跡、文化活動、藝術家、工藝產品等，它可能是原生的，也可能是創造的，但皆多源自社區資源。然而，它不一定是具體可見的產品，其亦可能是一種環境氣氛的感受。
- 3.行為取向上，強調產品的價值、精神內涵、分享、學習與體驗。
- 4.在結果上，以促使社區活化、生活環境、人的生活品質提昇為宗旨。並使居民產生愛鄉情懷，恢復人在生產及生活世界的主體性。

是以，客家文化的保存與活化觀念，需由傳統客家的生活文化中發掘客家的原始智慧，將客家人的善意與熱情自然流露，且激發出客家人對自己文化的認同、喜愛與反省。一切都是發自內心的認知，並發展出適合社區及人們的適度需求尺度。



### 第三章 六堆發展現況與空間變遷分析

#### 第一節 大高雄都會空間發展結構變遷

高雄都會區在地理上位屬台灣的最南端，具有國際海空雙港的高雄市為區域門戶，高雄縣、屏東縣則為重要物資生產以及作為都會發展的腹地，形成一緊密的城鄉發展區域，被視為南部生活圈之一。

都市空間結構受到各種土地使用與其他建設，如公園、交通建設、景觀、地標建築等，隨著時間的過程，在某些區域而有所改變。換言之，都市空間結構是強調與土地使用關係密切的都市活動主體與活動本身，賴以發生的環境條件（包括都市實體與虛體）所呈現出的意象與品質。

而在都市空間結構的變遷中，又以交通建設的影響最鉅。交通建設被視為是地區發展的基礎設施之一，涵蓋區域、縣市、鄉鎮等不同的空間尺度，而高速公路為服務各區域間的快速聯繫，並提供穩定且大量的運輸服務，也大大增高沿線地區的可及性。高雄都會區中，除原本的國道 1 號高速公路外，國道 3 號也於民國 88 年陸續通車，然而，高雄都會地形狹長的特性，南北向的交通依舊無法解決城市到郊區（山區）的交通問題，國道 10 號與 88 快速道路的通車，才是縮短高雄都會區東西向交通的關鍵。

國道 10 號（高雄支線）於民國 88 年 11 月全線通車，西起高雄市左營區，連結國道 1 號與國道 3 號，東至高雄縣旗山鎮，大大縮短了高雄及旗山兩地間的交通距離，也讓沿線的仁武、大社與末端鄰近鄉鎮市的對外交通時間大幅縮減。而台 88 線（東西向快速公路—高雄潮州線）於民國 93 年 1 月全線通車，西起國道 1 號之五甲系統交流道，往東經鳳山、大寮、萬丹，末端在竹田與國道 3 號交會。往南更可接續台 1 線至恆春、墾丁或往東接台 9 線往台東。88 快速道路的通車，不僅縮短了東西向到萬巒、潮州等地的交通時間，更重要的是，88 快速道路的路線類似中山高速公路的屏東延伸段，往南至林邊、佳冬地區的時間也大幅縮短。

國道 10 號與 88 快速道路興建完成通車後，對於高雄市中心至高雄縣、屏東地區的旅行時間與成本均大幅下降，更將高雄都會區之一小時通勤圈範圍擴大，圖 3-1 為國道 10 號與 88 快速道路通車前後以高雄火車站為中心之一小時等時圈範圍示意圖。

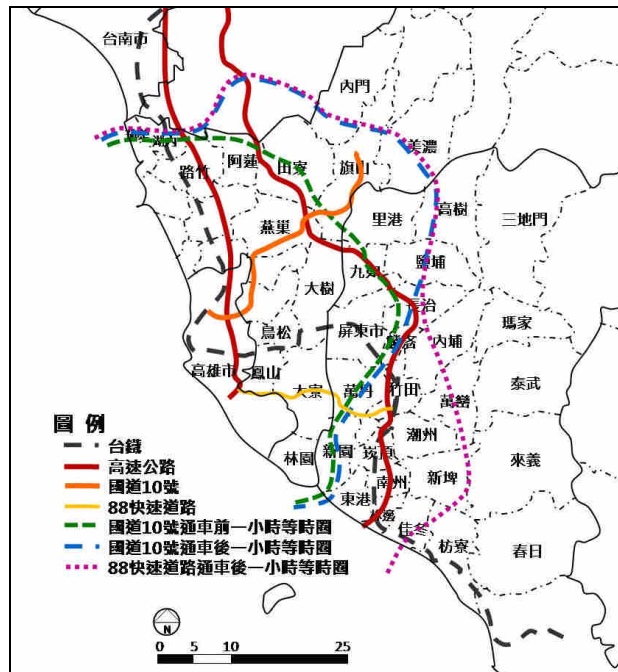


圖 3-1 國道 10 號與 88 快速道路通車前後高雄地區一小時之等時圈範圍示意圖

## 第二節 六堆客家文化發展內涵

### 一、傳統禮俗

客家人數千年來，歷經喪亂，艱困播遷，而仍能團結相親，守望相助，子孫繁衍，拓展進取，靠的是大家共同遵守維護的禮俗，維繫全族的精神信仰。客家人以對天地祖先聖賢的祭祀來代替宗教，完成人生尋求精神寄託的偉大使命。

#### (一) 祭祀禮俗

祭禮為人生寄託的中心，而所有公私祭祀，其崇拜對象都是有來歷、有意義的。如祭天之隆重與普遍，乃由於天與人之吉凶禍福息息相關，以天為生命寄託的中心，而構成天地人合一的和諧精神。

客家人傳統所供奉的神有：

- 1.土神：乃最先開發地方者，表示飲水思源與注重生產。
- 2.門神：乃注重家宅平安的表示。
- 3.灶神：最先發明熟食之人，表示重視衛生。
- 4.農神：表示重視農業生產。
- 5.其他祭祀的對象：歷史上有偉大功績、人格之人物，如孔子、關公、岳飛、鄭成功、韓愈（內埔有全省唯一的祭祀韓愈的昌黎祠）等。其他如有功鄉梓的先賢，忠義可風的先烈，均立廟致祀，藉以發揚道義，敦厚風俗，鼓勵向善。

客家禮俗中，對於祖先特別重視，除掉四時八節的祭祀之外，還有墓祭祠祭，有要事出外遠行，必先拜祖先，新娘入門，必先拜過夫家祖先，方為家中成員之一。新穀登場，必須薦於祖先而後敢食。所謂「事死如事生」，差不多把祖先當作一位有意識的主宰。

## （二）婚姻禮俗

客家人對於男女一向持平等互敬之觀念，「男大當婚，女大當嫁」時，為人父母者均遵照傳統嫁娶禮法，循規合矩，祭天告祖，來完成兒女的終身大事。客家人對結婚之意義，注重「二姓好合」與「承先啓後」之意義，結婚成為貫通橫面之異姓家庭與縱面的祖宗與子孫之大事。客家婚禮行禮於天地與祖先神位前，象徵人倫與生命之完整意義。

傳統的六堆地方之男婚女嫁，需經過議婚、過定、送日子、親迎等四過程。茲將其過程及婚後之歸寧禮俗分述於後：

- 1.議婚：男子年達廿四，女子廿左右，而且彼此年歲相當，便由媒說合。其中需經過「偷看」、「相親」、「合婚」、「探問」與「訂婚」等過程，於過程間有所異議或不吉之兆，則借詞家宅不安或問卜不吉等予以婉辭。
- 2.過定：由擇日師（看日先生）擇吉日，由媒人陪同男方家人，攜帶部份聘金、聘禮等物，同往女家。其過定儀式有「捧甜茶敬客」、「收杯」、「收聘金」、「設筵」與「分餅」等。
- 3.送日子：約於迎娶前一個月，男方將擇日師擇定日子與吉時，由媒人送至女家，並另具幣儀贈送。該于歸吉課包括結婚進行中之各項禮節的日期時辰，並列明「裁衣開剪」、「安床」、「開容」、「出閣」等之時辰，以及指明須忌避的歲數的人。
- 4.親迎：
  - (1)親迎前的準備：男方需佈置新房、敬外祖與敬內祖；女家則準備嫁粧、裁剪新衣、開容，結婚前一日，將家具送往男家，以免臨時倉促難以安排。
  - (2)親迎是日：清晨，男家備牲禮與十禮，送至女家祭祖；其後，前往女家迎娶，於餐後行禮並於午前上車。返抵男家，中午設筵宴，並於午後準備簡單的果物和酒拜祖與謝媒。宴後，則有鬧新房的習俗。是晚則有「喝新娘酒」的慣例。
- 5.歸寧：多於第二朝、第三朝或第六朝行之，其中以第二朝回門者居多。

## （三）生育禮俗

生子滿一個月稱為滿月，產婦月中食麻油雞薑酒補身。十二朝後，要送麻油雞酒至娘家報喜，娘家則以米、蛋填滿酒壺回送，親戚則多以雞、豬心

腰、補酒等回賀。做滿月要祀神、祭祖，並辦酒席宴客。娘家要送嬰兒應用之衣服、鞋帽、被褥、金八卦等。過去嬰兒於是日剃去胎髮，滿月以後有做「四月」者，娘家應送來木製椅轎、木馬等給小孩坐，叫做「登輿」。到週年，也有人做「對歲」，歡宴親友。

由於醫藥的發達，嬰兒死亡率降低，時至今日除了做「彌月」仍盛行之外，「做四月」、「做對歲」之習俗已日趨沒落。不過，鄉中新生男孩（添丁）者，均會於農曆元宵在村中廟會中做「新丁板」，分送親友。

#### （四）壽慶禮俗

古俗男女自三歲生日起至六十歲，所有誕辰都叫做「小生日」，很少公開舉行慶生做壽的，只有家人加菜略示慶祝而已。六十一歲年屆花甲（下壽），才可祝壽。前一天要祭祖敬天拜神，宴罷，家人親戚輪流拜壽。現今，慶壽的人減少，連七十一歲（中壽），八十一歲（上壽）的生日，都少人鋪張宴客了，只有至親人等，簡單祝賀而已。

冥壽：凡先人在六十一歲以前逝世的，子孫必須為先人做「冥壽」，方式與做陽壽一樣，不過要準備一些冥間用品，舉行祭祀而已。這就是「事死如事生」的傳統美德。

#### （五）敬天崇祖

中國對於天和祖先的崇拜，既普遍又深遠，甚至遠超出於一般信仰之上。在今日六堆客家人的生活中，仍保有年節的奉祀祖先、祭拜天神與清明的掃墓，慎終追遠的傳統。

敬天：今日六堆家庭中，仍多有天公（神）神位。逢年過節，有的則初一、十五，甚至每晚都要上香奉茶。發生了什麼疑難大事，或許願、發誓、多以天公為對象，請天公作證。

崇祖：六堆的家庭認為沒人祭祀的祖先，必定是家道衰亡或沒後代的人。一個家庭的大事、年節等都必定祭祖、敬天公和敬灶君。六堆客家人在大廳恭奉祖先，祖牌神案下頭是后土神位，並於廚房裡安奉灶君神位。由於重視祖先，過去六堆地區同一房的子孫，會聚資買田，以先祖的名義稱為某某公祭祀公嘗。田以廉租給族中較窮的子孫耕種，收息一方面作祭祖之用，一方面也作獎學、濟貧等慈善事業。

#### （六）喪葬禮俗

人死後之喪祭之禮，客家人特別重視，乃由於生者對死者無盡悠久之情誼。客家人素重孝道，故對於慎終追遠的喪葬禮俗，做得十分週到。

當尊親病危時，親人朋友前來探視、省視；彌留時，淨身、換衣，抬至廳堂左邊，首內腳外，此即古體所謂「壽終正寢」，然後剃髮或結髮、穿壽

衣。當尊親始卒，舉哀並焚燒冥紙；並置腳尾飯（或設置腳尾燈），由親屬日夜輪流看守；派人向至親好友報喪，擇定出殯時日後，趕印訃聞向戚友報喪。

入殮：棺材入廳前，喪家男女要舉哀迎棺，作法事完畢，擇定時刻入殮，並有「親視含殮」、「封棺」、「停柩」等習俗。父母喪多會請和尚或尼姑來「做功德」，念經做法事超渡亡靈，並舉行「祭奠」；而出殯，多在首七左右舉行，出殯當日先「成服」，並於啓靈前舉行家祭和公祭，行三獻禮。禮畢，即鳴大炮竹三響，便蓋上棺罩出殯了。

開弔前，要禮請有地位的人來「點主」，而後「出喪」、「后土」、「入土」與「返主」。回喪後，在家堂中設置靈壇，每日上飯、供洗臉水、燒冥紙，早晚兩次，一直做到百日除靈。這日設祭後便除靈除孝。把手臂上帶的麻衣布塊除下，與紙紮的靈壇等一起焚化。喪事至此結束。

第一次墓葬之後，經三年五年，就擇吉開墓，拾骨入金甕中，找尋吉地，擇日安葬。

## 二、節慶

### （一）過新年

客家人對於過年，極為重視，元旦是新年的第一天，象徵新的希望。所以先民就利用這一天來提倡禮教，如祭祖、拜年等；其次有許多好吃的東西和有趣味的娛樂，如吃年糕、敲鑼打鼓、舞獅舞龍及各種玩耍雜戲等。

鬧鑼鼓是客人迎年情景的先聲，一聲鑼鼓聲，敲開了過年的歡樂之幕。舊曆進入臘月（十二月）天氣漸冷，家家戶戶準備臘味；到農曆廿五日，叫「入年卦」，表示舊的結束，新的又開始了，老年人適時叮嚀子孫：「入年卦，說好話」。到了年三十，內外煥然一新，甜粿、撥粿早已蒸好，一切都準備妥當，廳上祖牌已披紅，下午沐浴更衣後，供奉三牲祭祀祖宗；五六點時全家團圓吃年夜飯、發壓歲錢、守歲，直到夜半凌晨「奉阿公」。鞭炮聲沖天，驅除不祥，迎接吉利，振作精神，迎春接福。

年初一，大清早拜祖先，這一天最忌口出惡言，或打罵兒女，兒媳也獲年假一日，家事由婆婆負責。元旦有許多忌諱，亦深具涵義，如新年三日停止灑掃，是教人要特別注意清潔，不要把髒的東西隨地亂丟；不泣怒漫罵，是教人要樂觀和氣；不動刀剪針線，是教人要崇尚和平，不計仇怨，是教人要寬大，勿說不吉利的話，是教人要尊重別人；不作雜務，是教人要共同快樂。打獅舞龍、敲鑼鼓，可以涵養身心，鍛鍊體魄，鼓舞精神，也是客家尚武精神的表現。

年初二「轉外家」(回娘家)，女婿帶同妻兒到岳父家拜年。初三初四仍是吃喝玩樂的日子，年初五出年卦，結束新年的歡樂氣氛，各行各業恢復正常工作，大家又開始一年勤奮的工作，節儉的生活。客家人在過年過節都不忘祭祖，「崇祖念本」的精神，是值得光大和保存的。

## (二) 元宵作福

正月十五日元宵節，除了家家要牲醴果品祀祖敬神外，添丁的人家，要辦三牲到神廟或祠堂祭祀，還要做「新丁粿」(龜粿)分贈鄰居親戚，同慶添丁之喜。六堆各庄在元宵前後多舉辦「作福」祈求新的一年風調雨順，五谷豐收，國泰民安。由若干名公舉或輪流擔任的「福首」主其事，以豬羊五牲隆重祭祀福德土神(土神或社神)。費用由福首負擔。中午宴請上壽的老輩，在福德祠前同申慶賀。

## (三) 清明節

清明節前後，家家都忙於準備掃墓的工作。這是客家極重視的倫理傳統，慎終追遠的表示。對已逝的祖先親屬隆重紀念，每年總在此日肅穆敬拜。六堆鄰近的幾個村庄，近年來為求方便節約，多半聯合起來達一個星期假日大家一起掃墓，熱鬧非凡，蔚成奇景。是日，備好三牲香燭等物，清早，大家前往祖先墓地，先一齊動手，將四周雜草污穢清除，碑文以硃墨重描，破壞者擇吉重修，在后土上壓上祭紙，表示此墓已有人掛掃，然後擺出豬肉、雞、鴨、蛋、蒜(寓善於打算之意)、芹菜(寓勤奮工作之意)水果、紅粿、白頭翁粿等祭品，奉香敬酒敬茶。酒過三巡，焚燒銀紙，燃放鞭炮，墓祭告畢。

客家人重視祖先骸骨，慎重選擇吉地安葬，藉盡孝思。故總是希望能求得一座好風水，俾能蔭澤子孫。功成業就的人，把祖墓修得堂皇富麗，以示子孫繁昌。

## (四) 端午節

五月五日為端午節，也叫五月節，六堆村庄因不臨海河沒有龍舟競渡，掛葛蒲喝雄黃酒的習慣也不普遍，但是客家人最難能可貴的是不管過什麼節日，總不忘備牲醴祭祖。這是崇尚孝道，示人以不忘本的美德。一方面以自身來源的祖宗來作寄託，一方面復將此心推及於天下人，由親而疏，由近及遠。

## (五) 七月節

七月半中元節為鬼節，民間有普渡的習俗，對於無主之鬼給予盛大的祭祀以慰遊魂。對祖先也是一貫的客家傳統，準備三牲祭祀，家家戶戶做芋粿，為慶祝收成，歡喜熱鬧一番。

### （六）中秋節

中秋節是一個全國性的節日，六堆客家除了吃月餅賞月之外，亦有準備牲醴敬祖宴請戚友，把酒賞月的活動。婦女在中秋節夜晚，也有人設香案，供奉水果、糖果拜月老祈求婚姻美滿的。

### （七）冬至節

過冬至像過小年一樣，六堆客家人到了冬至都要吃圓粿（湯圓），說是吃了圓粿又多了一歲。湯圓也象徵一家團圓，此時農事已閒，拜祖宗、進補、打牙祭，以慰勞家人一年的辛苦，意義深長，人情味十足。

## 三、佳餚美食

客家菜以「鹹、香、肥」為特色，是生活環境造成的，客家人拓墾的地方多是貧瘠荒涼的地區，為了生存，只有克勤克儉，堅忍奮鬥。因為生活不容易，常常看不見油水，而體力勞動需要的熱量特別多，所以需要吃「肥」的東西。因為做辛苦的勞力工作，會流很多的汗，需要大量鹽份補充，所以客家人特別需要「鹹」的食物。客家人喜歡吃「香」的東西，是因為香的東西耐飽，且客家菜多是硬料，故做的時候特別注重香。客家菜的特色反映客家人勤奮堅忍，刻苦耐勞的傳統精神。下面列舉數種具有六堆口味的客家菜和點心。

- 1.肉類：一般使用豬肉、雞肉及鴨肉為主，以紅燒、白燒的調理方式最多，表現客家菜之鹹、香、肥及食物的長期保存，以及呈現樸實一面，能快速完成調理，又能呈現雞鴨肉之原味。特色菜有：梅干扣肉、滷豬腳、涼拌雞絲、鹹魚肉餅、白斬水鴨公、封肉等。
- 2.米粿類：米飯為客家人的主食，三餐無米飯則不能稱為「食飯」，除了單純以白米飯食用外，以米為原料的各種點心及粿類食品也琳瑯滿目，如：甜鹹油飯、米粉、米篩目及面帕粿等；年節、婚喪喜慶的粿類點心，如紅粿、龜粿、芋粿等；用發粉膨發的勃粿、用糯米椿打而成的米糝粿，還有利用不同特性的兩種粉類製作而成的九層糕等。
- 3.小炒類：客家菜在早期均使用豬油，在熱油後先用蔥頭、薑絲（片）或蒜頭爆香，小炒適合快速短時間完成烹調手續。特色菜有：炒豬腸、炒鹹菜、炒豬肚、客家小炒、炒福菜、炒蕃薯葉、燜炒芋荷梗等。
- 4.醃漬類：古時常用醃漬和曬乾的方式來長期保存糧食，這兩類食品在客家菜中佔重要的地位。醬菜如豆腐餘、蘿蔔乾、鹹菜、豆豉酸薑等，不僅是下飯的好菜，也可做為提味之用。傳統醃漬品則以各種蔬菜為主要原料，經日曬後，加入食鹽、豆麴、醬油等調味料，再經醃漬、發酵、熟成等過程後，呈現一種特殊風味的食品。常見的客家醃漬物有：鹹菜、豆豉醃、醬蘿蔔、豆腐餡、蘿蔔乾、破布子、醬筍、蘿蔔苗、鳳梨醬。

- 5.湯類：客家菜的湯類較樸實無華，常用客家各式醃菜或當季菜餚入場，以清新鮮美或鹹酸入味為主，亦有需長時間熬煮之過節湯類，主要為豬內臟或豬腳。常見的湯類有：蛤蟆（田雞）湯、花生豬腳湯、鹹（酸）菜豬肚湯、豆腐春皮湯、高麗菜乾排骨湯等。

#### 四、鄉土藝能

##### （一）舞獅--客家最熱鬧的民間娛樂

客家人尚舞獅。獅有「虎獅」、「猴仔虎獅」、「龍頭獅」和「高腳虎獅」之分，前兩種屬諳拳術者為主，由鄉中富戶出面負責開支，五月前後，便設館由師父教練拳術。

舞獅團員俗稱「獅腳」，有一定裝束，腰束彩帶，打五色腳綁，頸纏毛巾。獅頭面部顏色有青有紅，青的稱為「青獅」，表示武藝高強，紅面獅子則較和平。舞獅最初的原意應是驅邪逐鬼，因獅為祥瑞與治鬼的神獸，且舞獅必燃大量的爆竹，而爆竹原也是治鬼之物，向獅子擲爆竹，是助長獅子的威勢，合力驅邪之意。

舞獅期間，隊員要說吉利話，否則易受傷，遇小孩為鑼鼓聲驚嚇，則拔獅額毛數縷，包香火內，給小兒佩胸前可保平安。每至一地，先向主要神廟拜舞；次向各祠堂舞弄，主家則以漆盤盛賞儀一封，作為酬謝，並且燃炮以示歡迎。拜廟畢，即沿街遊行，過親友之門，必舉獅頭向內作揖，昂首跳尾，弄舞門庭，名「參獅」。

六堆更有金獅「參神」的習俗，由年輕小伙子，擎著金獅，敲著鑼鼓，挨村挨戶去「參神」。不拘同宗異姓，都可登門參拜。一旦金獅參過本家祖堂，便掏出紅包酬謝。金獅隊參完一家又過一家，挨村逐戶，沒有停歇，漏夜活動，毫無倦態，直到天亮。

##### （二）對聯

對聯是我國獨創的文體，是表達稱頌、鼓勵、抒懷、寫景的意思，而講求對仗聲韻的文字。家人保持中國傳統文化最純，婚喪喜慶，居室廳堂，均張貼對聯，以示家風、慶弔、自勵、明志，此亦為客家人優良傳統之一。以下表列一些特殊的對聯，以供參考。



表 3-1 對聯

類型	對 聯	備註
格言聯	●天下斷無易處之境遇；人間那有閒空的光陰。	
	●閒居足以養志；至樂莫如讀書。	
	●淡飯粗茶有真味；明窗淨几是安居。	
春節聯	●門庭春暖生光彩；田畝年豐樂太平。	
	●生計在勤勤作不匱；志業重德德厚載和。	
	●平安即是家門福；孝友可為子弟箴。	
雜類用聯	●勤儉為起家上策；和平是處世良規。	一般大門
	●繼祖德克勤克儉；傳家業惟耕惟讀。	一般廳堂
	●祖功垂福澤；宗德衍家聲。	一般祖堂
	●孝友流芳遠；詩禮世澤長。	一般祖堂
趣聯妙對	●花徑未曾延客掃，蓬門今始為君開。	賀新婚聯
	●塔尖似筆，倒寫青天一張紙；月明如鏡，照澈人間萬里明。	李文固作
	●世事讓三分，天寬地闊；心田留一點，子種孫耕。	
	●頗有幾文錢，你也求，他也求，到底給誰是好；不作半點事，朝也拜，夕也拜，怎樣教我開銷。	財神廟聯
	●饒他是絕世英雄，來斯定當彎腰屈膝；任你係貞節女子，至此也當解帶寬裙。	某公廁對聯

### (三) 諺語

諺語是指一些民間流傳的長語，它是先民們生活經驗與智慧的結晶，通常以口語的方式表現，並富含豐富的知識、經驗以及思想，因而流傳久遠。諺語可以說是依循母語而依存的一種民間文化，並可從中了解先民在困苦的環境中，所體認、領悟的智慧。以下表列部分客家諺語，以供參考。

表 3-2 諺語

諺 語	意 義
1.人驚尷尬，雨驚滲淅	一般人最怕碰拖泥帶水、不乾脆或說話顛三倒四、反覆無常的人，就像很怕碰到令人厭煩的陰雨綿綿的天氣。
2.大鍋罔前滾，小鍋咆哮滾。	當事人不急，不相關的人卻乾著急的意思。
3.掃地掃壁角，洗面洗耳角。	牆角和耳角越是不容易清理的地方，越要清掃，引申為做人要實實在在不可只做表面功夫。
4.豬撐大，狗撐壞，人撐變精怪。	以前農業社會，家家戶戶幾乎都會養一兩隻豬，一方面吃家裡的剩菜剩飯，另一方面也當作儲蓄，所以家裡只要有東西吃，就會盡量給牠吃，吃得越胖越重賣得錢就越多；有些人家裡也會養一隻狗來幫忙看家，但是狗兒吃得太多容易吃壞肚子，動作也不靈敏不方便看家，所以不希望牠吃太多；而人吃得太飽則會影響健康，所以更不能吃太多，客家祖先對生物的特性觀察入微，而創造了這句耐人尋味的話。提醒要適可而止，才能吃得健康有益。

5.打狗毋出門	指惡劣的天氣下，即使打狗，牠也不肯出門。
6.死皺蛤蟆皮	最皺的莫過於蛤蟆皮，表示死定之意。
7.貓洗臉，雨出現	貓的前兩腳在臉上抓的時候，表示快下雨了。
8.東虹晴，西虹雨	彩虹出現在東邊表示今天會是晴天，西邊則會下雨。
9.雲轉東，毋係水就係風	雲被風吹往東飄時，天氣會變壞。
10.近河多風，近山多雨	靠近水的地方多風，靠近山的地方多雨。
11.千擇萬擇，擇到爛葫杓	指某人想相親結婚，但在找對象時，總是過分挑剔，結果揀到最差的人。
12.新娘討入屋，媒人趕出屋	有利用價值時就拼命追求，沒有利用價值時就被丟出不理之意。
13.平時毋燒香，臨時誦佛腳	平時不努力，事到臨頭才來做。
14.水蟻滿屋飛，毋愁有雨蔭田	晚上屋內開燈時，滿屋白蟻飛來飛去，表示即將下雨，不怕田內無水耕作。
15.眼看千遍，不如手做一輪	光看無用，動手做才會有效果。
16.未食五月粽，襖袍毋入甕	在端午節未過以前，天氣仍可能變冷，要等端午節過後才能把冬天的衣服收起來。

#### (四) 民俗文物

##### 1. 穀倉

以前農家，稻子收成時，會先預留自家食用的量，再把剩餘的部分用麻布袋裝著賣給商人，因為容易被老鼠咬，所以家家戶戶都製作了這個直徑約 150 公分，高約 120 公分不怕老鼠咬的鉛質穀倉來屯糧。它有上下兩層，每當家裏沒米時，就會叫小孩拿著麻布袋到穀倉口，然後打開開關，穀粒就會從筒口流出，流進麻布袋。等裝滿後把袋口綁緊，用手推車推到碾米廠去碾成白米。洩穀多次後，上層漸空蕩，農家會故意把頂蓋拿走，以方便貪吃的大老鼠進去，等這些又肥又大的大老鼠飽餐後，想逃離這個滑溜溜的穀倉就困難了，這些驚惶失措的老鼠會在裡面亂跑亂撞，只要聽到鉛筒被撞擊的聲音，就知道有獵物可收成了。

##### 2. 伏頭凳和矮凳子

這兩張椅子高的長約 32 公分，寬約 30 公分、高約 50 公分，客家話叫「伏頭凳」；矮的長約 25 公分，寬約 14 公分、高約 25 公分，客家話叫「矮凳子」。伏頭凳和矮凳子二張搭配為一組，是以前客家婦女結婚時必備的嫁妝。伏頭凳通常只放在閨房裏，平日婦女在房間裏梳妝、寫字或做其他事情

時就坐在上面。矮凳子則是擺在房間外面，大家閒聊、補衣服、做家事時坐在上面，有時候也把它當做支架，托在肩膀和頭一起頂著磨籃。

不過它們所以會成為結婚時必備的嫁妝，是因為它們是輔助生產的工具。古時候客家婦女要生產時，就把矮凳子側翻，下面鋪一層厚厚的草木灰，草木灰上再覆蓋粗紙。產婦就坐在這個側翻的矮凳子上，頭趴在伏頭凳上，兩手緊抱伏頭凳的腳。產婆就坐在產婦旁，當產婦把娃娃生出時，產婆立刻從矮凳子下面把娃娃接起來。

### 3.磨籃

磨籃是三四十年前務農的客家家庭常備的農具之一，它的直徑約 110 公分，深約 30 公分，是用竹篾編成的。每逢大豆和稻穀收成的時候，如果風大量不多，農夫不想用鼓風車分離雜物時，就會把它們裝進磨籃裏，然後一把一把的把它們抓到空中撒下，風就會把較輕的雜物吹掉。磨籃除了可以盛裝農作物外，還可以拿來頂，在肩膀上放個矮凳子當支架，就可以四兩撥千斤的把這個龐然大物頂在頭上搬動自如了。此外在製作菜乾時，把菜放在倒蓋過來的磨籃上面曬太陽，既方便又乾淨衛生。

### 4.門簾

門簾就是垂用於門上，畫有美麗圖案的竹簾。三、四十年前的客家人，除了拜祖先的正廳和廚房外，其餘的書房和臥房，幾乎每個房間的門口都會垂掛一件門簾，尤其新婚洞房必會掛上一件新門簾。門上掛竹簾的好處有：屋內的人可以清清楚楚的看見屋外的景物，但是屋外的人卻無法看見屋內的人，有隱密和防範的效果；可以保持空氣流通；防風、保暖又可防止蚊蠅入侵；門簾上畫的鳳凰搶牡丹圖，不僅亮麗了單調的門面更象徵富貴甜蜜。可惜因時代的變遷以及生活習慣的改變，門簾已被紗門取代。

### 5.藍衫

客家婦女的傳統服裝，鈕扣縫在右邊，袖口和縫鈕扣之處都鑲有珠胚，長至膝蓋以下，裡面有暗袋。或許是為了方便工作的緣故，而發展的習俗是活著的人穿長衫時，前半面的下半部和袖口都必須折短一點，但壽終者穿長衫時則不必折起。兩件長衫，一件為黑色較薄，適合熱天時穿；一件為藍色較厚，適合冷天時穿。

以前的客家人不流行戴金項鍊，所以長衫上領口旁的三個扣子以純金打造，似乎有裝飾、現財、儲蓄的功能。通常有錢婦女外出做客時，都喜歡穿縫金扣子的長衫；沒錢的婦女則穿縫布扣子的長衫。她們把金扣子縫在長衫上只當做儲蓄，有救急的功用。

### 第三節 六堆發展與聚落分布

#### 一、人口

六堆地區至民國 98 年底人口總數為 245,353 人，較民國 79 年底 263,083 人減少 17,730 人。而由近 20 年來的人口統計資料可得知六堆地區的人口數逐年減少，成長率呈負值。

若以各堆人口近十年之平均成長率而言，僅前堆（即長治鄉與麟洛鄉）為正成長，其餘皆為負成長，而其中又以先鋒堆-0.917%位居首位，左堆-0.908%次之。詳如表 3-2。

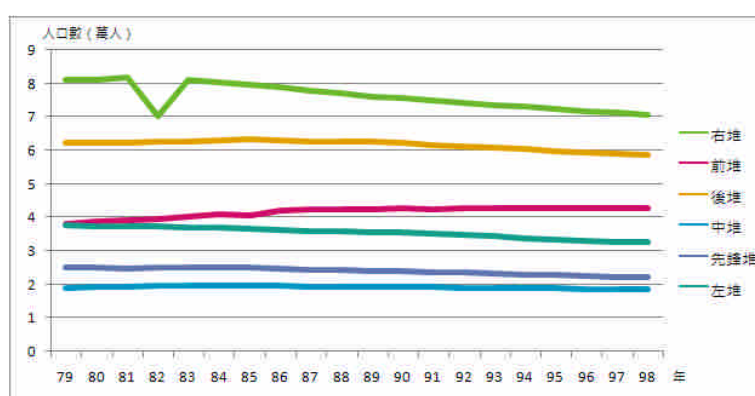


圖 3-2 六堆地區人口折線圖

表 3-3 近十年六堆地區人口成長率

年	右堆	前堆	後堆	中堆	先鋒堆	左堆
89	-1.190	-0.052	0.021	-0.439	-0.784	-0.987
90	-0.702	0.467	-0.619	-0.352	-0.694	-0.215
91	-0.620	-0.120	-0.794	-0.604	-1.037	-1.054
92	-0.988	0.272	-0.695	-0.708	-1.023	-0.980
93	-1.035	-0.181	-0.879	-0.633	-0.610	-1.005
94	-0.761	0.326	-0.827	-0.820	-1.210	-1.524
95	-0.849	-0.113	-0.680	-0.497	-1.035	-1.529
96	-0.924	0.052	-0.873	-1.109	-0.939	-1.007
97	-0.884	-0.150	-0.568	-0.022	-1.055	-0.825
98	-0.516	0.002	-0.716	-0.070	-0.785	0.040
平均	-0.847	0.050	-0.663	-0.525	-0.917	-0.909

從遷入遷出人數可以發現，六堆地區整體遷出人口數是要較遷入人口數為多，顯示該地區人口有外流的現象。而從各地區社會成長率來看，近五年在高樹鄉、長治鄉與萬巒鄉皆為正成長，平均成長率為 1.28%、2.50%與 0.91%；而麟洛鄉、新埤鄉與佳冬鄉則是負成長相當明顯，平均成長率為-5.36%、-4.61%與 -4.40%。

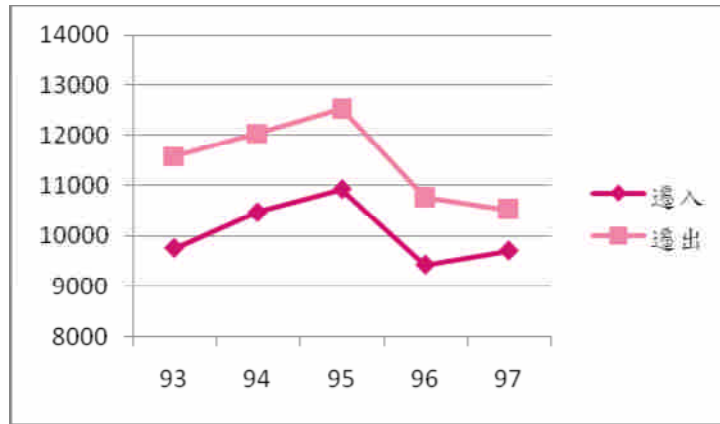


圖 3-3 六堆地區近 5 年人口遷入、遷出折線圖

表 3-4 六堆各鄉鎮市歷年社會成長率表

	美濃鎮	高樹鄉	麟洛鄉	長治鄉	內埔鄉	竹田鄉	萬巒鄉	新埤鄉	佳冬鄉
93	-0.547	1.049	-6.674	2.467	-0.805	-0.396	0.931	-4.561	-4.252
94	-0.555	1.648	-5.203	2.840	-0.760	-0.777	0.877	-5.535	-4.511
95	-0.811	1.409	-6.282	2.906	-0.435	-0.476	0.816	-5.312	-4.671
96	-0.086	1.100	-4.361	2.169	-0.634	-0.909	1.000	-4.001	-4.549
97	-0.284	1.200	-4.269	2.097	-0.272	0.222	0.944	-3.659	-4.003

## 二、產業

六堆地區的產業以農業為大宗，工商服務業多集中於內埔鄉，且屏東縣製造業集中於內埔鄉，其餘其他分區幾乎無製造業。各鄉鎮產業結構特色明顯，如美濃、高樹、麟洛、竹田之特色農業；內埔工商服務業；以及長治之畜牧業等。各鄉鎮產業統計與土地資源概況如下表 3-4 所示。

表 3-5 各鄉鎮產業統計與土地資源概況表

	地區別	主要產業	工廠登記家數	農業特產	土地資源 (公頃)	
					土地面積	耕地面積
右堆	美濃鎮	農業	31	蘿蔔、香蕉、毛豆	12003	3857
	高樹鄉	農業	10	胡瓜、鳳梨、香蕉、木瓜	9015	7489
前堆	長治鄉	農業	21	鳳梨、可可椰子	3989	3273
	麟洛鄉	農業、農產批發	9	--	1626	991
後堆	內埔鄉	農業、工業	73	檳榔、鳳梨、香蕉	8186	5383
中堆	竹田鄉	農業	12	檳榔	2907	1904
先鋒堆	萬巒鄉	農業	21	檳榔、鳳梨、香蕉	6073	4556
左堆	新埤鄉	農業	4	鳳梨、香蕉	5901	4658
	佳冬鄉	農業	5	蓮霧	3098	1439

資料來源：高雄縣、屏東縣統計要覽。

近年來，六堆地區雖然仍以一級產業為主，但探究其農業發展的型態卻已悄悄的轉變。93 年到 97 年間，耕地面積逐年減少，其中又以前堆的長治鄉最為劇烈，96 到 97 年間減少 323.68 公頃；另外，中堆的竹田鄉，94 至 97 年間，每年以 100 公頃左右的耕地面積消失中。

而從農作物生產的角度來看六堆地區的產業發展則可發現，整體而言稻米的種植面積與產量是下滑的，但產量卻增加，這可能由於天氣、蟲害、種植技術等因素影響。而稻米種植面積大量減少主要在 95 年間，當年耕種面積較前一年大幅減少 456.25 公頃，作物產量也減少達 1,789.7 公噸，其中，又以右堆地區的美濃鎮與高樹鄉減產量最高，共減少 362.59 公頃種植面積與 1,455.6 公噸，約占全部的 80%。但同年，其他農產品（包括普通作物、蔬菜、水果等）產量也相對增加，總產量較前年增加約 67,100 公噸，可能是稻田轉作其餘高價值作物的結果，其中，右堆地區增加 44,720 公噸，約占 66.6%。

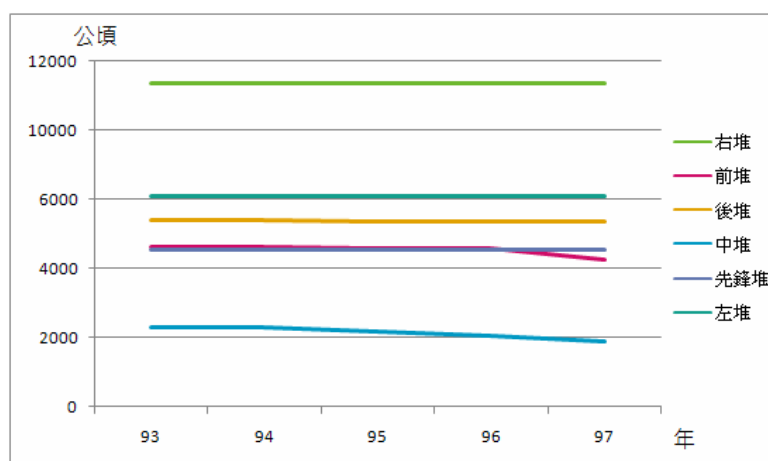


圖 3-4 六堆地區歷年耕地面積折線圖

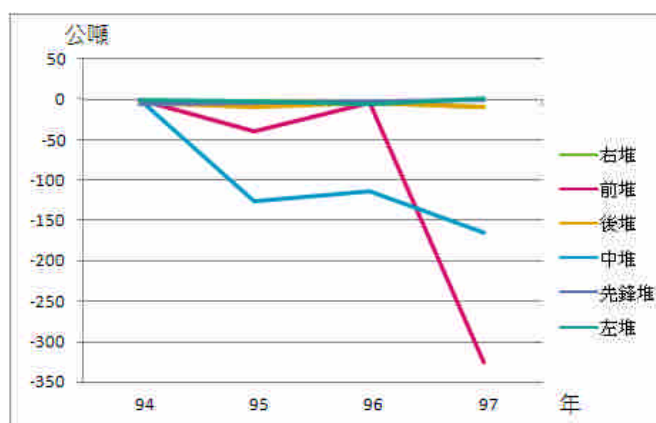


圖 3-5 六堆地區耕地增減面積折線圖

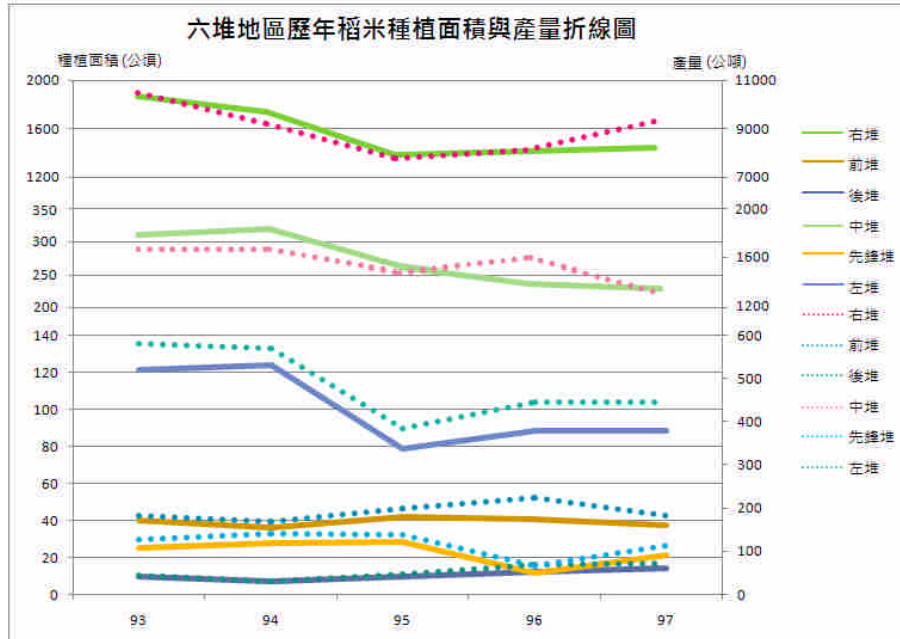


圖 3-6 六堆地區歷年稻米種植面積與產量折線圖

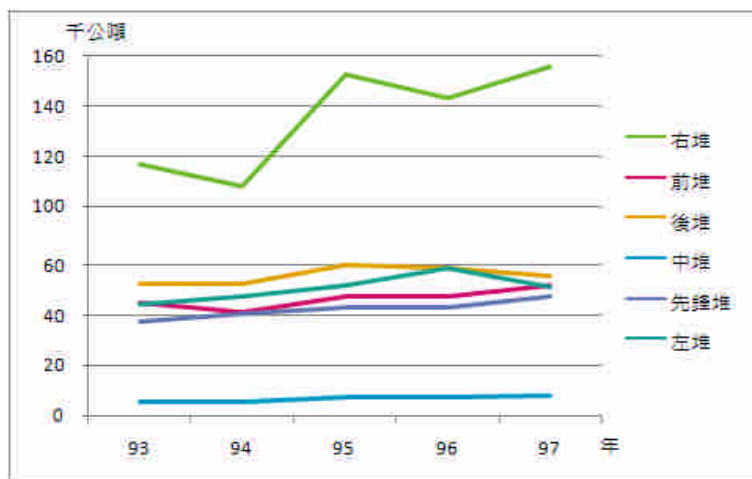


圖 3-7 六堆地區農產品產量折線圖

除此之外，竹田鄉過去是六堆有名的米谷集散地，而目前的農產品則以花卉及檳榔為最重要的作物，檳榔種植面積更占全縣的 10%。檳榔同時也是內埔鄉最重要的經濟作物，其他還有芒果、蓮霧、鳳梨與木瓜。萬巒鄉除種植檳榔、鳳梨與香蕉為重要經濟作物外，台灣著名的蘭花也在萬巒的山腳下綻放，「蝴蝶蘭小白花」的種植量更居全國之冠。佳冬鄉為六堆唯一靠海的鄉鎮，著名的「黑珍珠蓮霧」更是在佳冬的土地上成熟，另外，由於靠海，過去佳冬鄉魚塭遍佈，曾開闢出五百公頃、一年產值五億的養殖榮景，不過超抽地下水造成嚴重的地層下陷，當地的養殖業也較過去減少，目前以石斑魚養殖為大宗。新埤鄉則是六堆地區最南端的鄉鎮，鄉民八成以上務農，農產品以檳榔、鳳梨、香蕉、西瓜為大宗，另外當地也有超過二十家的養雞場和養豬場，養殖畜牧的收入也相當不錯。

### 三、聚落發展

#### (一) 右堆：美濃、高樹

##### 源流

美濃位於高雄縣的東北方，包圍在群山中，荖濃溪流經其間，沖積成一個肥美的河谷平原。乾隆元年廣東客家移民林豐山、林桂山等四十幾戶在這裏開墾，形成了村落。

高樹舊稱「大車路」，據說以前可以幾輛大車子併行，表示道路很寬廣。民國三年，日本人在各地方測量，因為這裏位居高地，而且樹林茂盛，就定名為高樹。位於右堆的美濃與高樹，呈現「地靈人傑出、地福人居」的特質。美濃、高樹兩鄉鎮開庄較其他地區遲，但因地係河床浮復之平原，較其他各堆開發容易，可惜易遭水災，又因村庄孤立屢遭他族的迫害，因而聚集之居民四散，人數漸減。

##### 發展

美濃是六堆地區最晚形成的主要聚落。在形成過程中，由於移民、地形、地理環境等因素的影響，逐漸發展成美濃本區、龍廣區和南隆區三大區域。美濃本區的範圍包括今天的瀾濃、泰安、東門、合和、中圳、福安等六里。最初被劃為禁區，直到雍正十三年獲恩准入墾，由林氏兄弟為首，率領武洛庄民從事拓墾，開啓了美濃開發史的首頁。最早拓墾的區域位於現今靈山腳下，在拓墾有成之後，為求永久安居選定現今永安路兩側建造 24 座夥房建築，成為最早的聚落位置。瀾濃庄的拓殖基礎穩固之後，部分居民又向周邊地區擴張，如東北側的建埤頭下庄、南建柚子林庄等。

直到乾隆二年，龍廣區才由徐氏率領二十餘人拓墾，至今，龍廣區包括龍肚方面的龍肚、龍山、獅山三里以及廣興方面的廣林、興隆、廣德三里。龍肚居民的祖先可能來自武洛地區，由於當地兩座重要廟宇—祖師廟與朝天五穀宮所信奉的神像來源是為閩南人的主要神祇，因此有所推論。

南隆地區包括祿興、中壇、德興、清水、吉東、吉和、吉洋等七個里，原為美濃本部落以南的一大片原野。此區北半部的中壇一帶情況好一些，南半部由於毗鄰荖濃溪，時常受到洪水沖刷，土壤不易留存，形成一片石崗地。因此本區開發的年代較美濃和龍肚都落後許多，尤其南隆地區直到日本時代才開發完成。

高樹地區屬於沖積扇地形，發展受到荖濃溪、隘寮溪的影響極大，河流每次改道都引起聚落的遷徙。荖濃溪有長時間靠山直流高樹東側時期，鄉民稱為「水流東」時期，那時高樹、美濃、里港是一片平原沃野，交通往來無阻礙。但從清咸豐年間出現改道情形，荖濃溪進入高樹以後改向西南流，沖毀良田聚落，居民東遷，高樹除東側靠山外，餘均被河水包圍，至今鄉民稱



為「水流西」。然而聚落民間的飲用水與農田灌溉用水均需靠開埤作圳引荖濃溪之水源，且為了增加灌溉效應，減少支圳設置，客家人與閩南人的田園均緊密相連，但聚落卻各自分離而成為集村的景況。

## （二）前堆：麟洛、長治

### 源流

麟洛與長治合稱前堆，但兩鄉開庄的過程並不相同。麟洛鄉的開庄大約在西元 1689 年間，最初開庄的是嘉應州人徐俊良，發現大龜特多，取其「有龜必有麟」之「麟趾呈祥」之吉兆，故取名為「麟洛」。而長治鄉的命名是取「長治久安」的意思。

長治鄉的開庄，大部份都約在 1701 年間由邱永鎬洗生所率隊開墾的，在現今的香揚村。在開墾時期的居民多為單身漢，以竹枝搭草寮居住在墾地中，常因爐火忘記熄滅而發生火災，也使長治一帶被俗稱為「火燒庄」。

## （三）後堆：內埔

### 源流

大約在西元 1689 年間開庄，最先是由萬巒二溝水處之林姓居民移居下樹山的，相傳後來由於內埔一帶的林木比下樹山少，先期的下樹山客家移民便陸續轉到此地，開拓旱田（客家語叫為「埔」），因位於密林內，而將此地叫為內埔。

依照六堆的地理位置，內埔雖被排為後堆，但由於交通方便，商業發展繁榮，人口也多，實際上是六堆的政治、文化中心。雖有俗諺「頭美濃、二萬巒、三麟洛、四內埔」，這是以人口的多少來說，如依商場之繁榮言，內埔應居首位，至今仍是如此。公元 1721 年朱一貴之亂六堆成立之初，邀集士紳協議對策時，也在內埔媽祖宮集會，可知早已是六堆自治中心，亦是文化中心。

### 發展

根據研究，後堆地區為當時客家人從濫濫庄出發後最早期的中線方向，與中堆及先鋒堆兩地開墾差不多同時。後來，由於地處水陸交通上的有利位置，進而成為墾拓中心。加上中堆及先鋒堆的村落，共計有大小 45 個，成為南部客家人最集中、勢力最大的地區。

從漢人入墾初期的建莊開始，內埔已是後堆的墾拓中心。到日治初期，由於地理位置佳、重要建設皆在內埔村，因此，這裡一直都是交通、經濟及文化的核心。西元 1803 年天后宮重修，並於其旁設立祀奉韓愈的昌黎祠，充作六堆地區的講學之所；西元 1866 年三山國王廟創建，更為後堆唯一以原鄉（廣東省潮州地區）傳統客家守護神三山國王為主祀的廟宇，這些事例

皆表現出內埔的特殊地位。

直至今日，後堆仍為各堆間的主要連繫路徑以及政經所在地。內埔碾米廠的設立，更加強了後堆產業的需求情形。六堆地區之田地適合栽種水稻，因此自六堆開發至今二百餘年，一直以種植水稻為主要農務。直到最近水稻產業才被高利潤的檳榔所取代。

#### (四) 中堆：竹田

竹田原名頓物，由於現在的竹南村開闢新街（較接近潮州地區）成為交通中心，物質頓集於此，故稱頓物，日據時以多竹林、水田而改命名竹田，始成為鄉公所所在地（民國九年）。地理位置上，地處屏東平原的中樞地帶，是一個物產豐富、水利方便的地方，比起其他地區，中堆實在是一個得天獨厚之地。約在 1698 年，就已經有客家先民大規模前來開墾家園。最早入墾的地區是「糶糶庄」，以後發展到頭崙庄、二崙庄等各庄，以二崙庄為行政中心。日後糶糶庄成了萬巒、內埔、竹田三鄉米穀買賣的中心，又是「壟船米」出口的河港。

#### (五) 先鋒堆：萬巒

約在公元 1698 年，原先居住在濫濫庄的溫、張、林、鍾等姓青年，沿河來到萬巒鄉二溝水一帶（現已崩消），發現一大片密林，乃遷居準備開墾，是為萬巒開庄之始。在冬天某日下午，大家在離居住地二公里處發現牛群在一處泉湧的水塘處嬉水，即現今萬和村的李姓宗祠內之「仙人井」，大家覺得此地風水絕佳，於是許多人就到這裏開墾，村落就這樣發展起來。

#### (六) 左堆：新埤、佳冬

開庄時間和其他各鄉是相同時期。是由原屬於萬丹濫濫庄的居民，沿著當時的河岸到南州附近開庄，北岸河在早期水流量很大，常鬧水災，居民們乃在上游河岸種樹做護岸，不但抵制了洪水，也使河流改道為砂崙河，日後再度改道成現在的新埤河，也成為新埤、佳冬兩鄉的分界河。佳冬因有海岸，小舟可以寄港，近海交通方便，是六堆唯一有海產之地。

為灌溉田園，在北岸築一座大埤圳，叫做「新埤頭」，新埤鄉就以此而得名。佳冬鄉原來叫做「六根」，後來因為周圍大多種植茄苳樹，十分茂盛，就改稱為「茄苳腳」，後來取「秋收冬藏」之意，又改稱為「佳冬」。

## 第四節 六堆地區居民意見調查

### 一、研究方法與問卷設計

爲了解六堆居民對六堆客家文化以及高速公路與東西向快速道路的興建對地方的影響，透過問卷發放探討居民的認知與看法。問項設計包括個人基本資料、在地生活的觀感、交通建設興建對地區的影響以及對地方未來發展的看法四大部分。

在地生活觀感問項共有四個向度，包括地方文化背景、地方認同與共同價值觀、社會互惠與人際關係和社會支持與地方組織，共計 11 個問項；交通建設興建對地區的影響也分四個向度，包括交通發展影響、地方產業改變、生活型態改變和地方發展型式改變（農業轉變爲觀光休閒產業），共計 11 個問項；地方未來發展問項則以 slow city 概念作問項設計，包括文化資源、地方獨特性、飲食特色和農村經驗等，共計 8 個問項。

採用五點式李科特量表 (Likert's Scale)，其分爲「非常認同」、「很認同」、「普通」、「不認同」與「非常不認同」。問卷透過元智大學社會民意調查研究中心進行電話訪問。對象爲年滿 20 歲的六堆地區居民，各行政區平均抽樣，共計有效樣本 101 份。

### 二、樣本特性

受訪者個人社經背景統計結果如下。受訪者以女性爲多，共 53 位，佔 52.5%；爲客家人的比例達 60.4%；居住時間則以 10 年以上最多，高達 90.1%；年齡集中在以 31-60 歲，共 77 位，合計佔 76.2%，其中以 41-50 歲受訪者最多，達全體的 27.7%，其次爲 51-60 歲；計 41-50 歲占大多數，達 27.1%，其次爲 31-40 歲與 51-60 歲；教育程度方面顯示受訪者學歷以高中職爲多，佔 45.5%，其次爲大專，佔 28.7%；工作性質則相當平均，軍公教、農林漁牧、工業或製造業、服務業與家管等分別佔約 10%；個人平均月收入以低於 3 萬元最多，佔 67.3%，其次爲 30,000-69,999 元，佔 26.7%。

從樣本資料結果可知，受訪者大多爲在地居住 10 年以上，具有中高職或大專學歷從事各行各業等屬性的中年人，符合一般對鄉村人口的印象，顯示在樣本蒐集上達到研究之客觀性與常態性。

表 3-5 樣本特性描述性統計表

變項	屬性	人次	百分比%	變項	屬性	人次	百分比%
客家人	是	61	60.4	職業	軍公教	13	12.9
	否	40	39.6		農林漁牧	15	14.9
性別	男	48	47.5		商業	7	6.9
	女	53	52.5		工業或製造業	11	10.9
年齡	20 歲(含)以下	1	1.0		自由業	4	4.0
	21-30 歲	10	9.9		服務業	14	13.9
	31-40 歲	23	22.8		學生	2	2.0
	41-50 歲	28	27.7		家管	18	17.8
	51-60 歲	26	25.7		無(待)業	8	7.9
	61 歲以上	13	12.9		其他	9	8.9
教育程度	國小(含)以下	9	8.9	個人 月收入	未滿 3 萬	68	67.3
	國中	15	14.9		3-7 萬	27	26.7
	高中(職)	46	45.5		7-10 萬	5	5.0
	大學(專)	29	28.7		10 萬以上	1	1.0
	研究所以上	2	2.0	居住 時間	未滿 3 年	5	5.0
			3-5 年		0	0.0	
			5-10 年		5	5.0	
			10 年以上		91	90.1	

### 三、信度分析

以 SPSS 統計軟體作信度分析 Cronbach's  $\alpha$  係數判斷問項之信度檢測，依過去研究指出內在信度  $\alpha$  值在 0.7 以上為可接受的最低信度  $\alpha$  值；當  $\alpha$  值低於 0.6 以下則表示應該重新設計編制。本研究在在地生活觀感與對地方未來發展的看法問項  $\alpha$  值皆達 0.7 以上，符合信度標準；在交通建設興建對地區影響的信度則較標準低出許多，Cronbach's  $\alpha$  係數僅 0.434。整理於表 3-6。

表 3-6 問卷信度

問卷量表	題數	平均數	Cronbach's $\alpha$
1.在地生活觀感	11	3.783	0.778
2.交通建設興建對地區的影響	11	3.348	0.434
3.對地方未來發展的看法	8	4.256	0.780

### 四、在地生活觀感

在地生活觀感共有 11 個問項，對受訪者而言共有 10 個問項皆以選擇「很認同」者最多，幾乎達 50%。而在「對六堆的歷史背景有一定的了解」問項中，則以「不認同」為多，佔 43.6%，其次則選擇「認同」，佔 30.7%。

從平均數來看，本構面整體平均為 3.78，落於「很認同」與「普通」間，大體上受訪者對地方觀感是感覺喜愛的、社區間互動是緊密連結的。最高分為「您認為六堆客家文化是珍貴且重要的」與「您覺得六堆客家文化應該介紹給大家知道」的 4.26 與 4.24，表示地區居民認為地方文化不僅珍貴重要，更應該介紹給其他人知道；其次為「您熱愛六堆這個地方」與「您與鄰居間的互動是良好的」的 4.17 分，顯示居民對地方的認同感高，且鄰里間的相處是良好的；最低分為「您對六堆的歷史背景有一定的了解」的 2.83，標準差也較其他問項為高，顯示居民對地方歷史的了解有差異。另外，標準差較大的有「您認為六堆社區間的相互連結是緊密的」、「您常注意六堆地區發生的任何消息」與「您會積極參與六堆的公共事務和活動」，顯示居民對這四個問項的回答有較大的差異，而主要則都在於與鄰居間、社區間的互動與公共事務方面。

表 3-7 在地生活觀感程度統計表

	問項	平均數	標準差
1	您認為六堆客家文化是珍貴且重要的	4.26	0.643
2	您對六堆客家文化充滿興趣與喜愛	3.74	0.924
3	您覺得六堆客家文化應該介紹給大家知道	4.24	0.586
4	您對六堆的歷史背景有一定的了解	2.83	1.132
5	您以住在六堆感到光榮	3.98	0.927
6	您熱愛六堆這個地方	4.17	0.749
7	您認為六堆社區間的相互連結是緊密的	3.50	1.016
8	您與鄰居間的互動是良好的	4.17	0.584
9	社區內朋友是您生活的重要部分	3.91	0.939
10	您常注意六堆地區發生的任何消息	3.48	0.976
11	您會積極參與六堆的公共事務和活動	3.34	1.143
	平均	3.78	

## 五、交通建設興建對地區的影響

交通建設興建對地區的影響構面共有 11 個問項，對受訪者而言共有 8 個問項皆以選擇「很認同」者最多，皆達 45% 以上；在「近年來六堆地區的工作機會增加了」與「六堆居民的所得提高了」問項中，則以「不認同」為多，分別佔 55.4% 與 53.5%；在「近年來六堆有很多外來的人居住」問項中，選擇「很認同」與「不認同」者比例差不多，分別佔 37.6% 與 30.7%。

從平均數來看，本構面整體平均為 3.35，落於「很認同」與「普通」間，大體上受訪者對交通建設的興建對地方的影響是有感受的。最高分為「近年來交通工程興建讓原本六堆居民更容易到高雄市工作」的 4.01，顯示交通工程的確讓地區對外交通方便許多；最低分為「近年來六堆地區的工作機會增加了」與「六堆

居民的所得提高了」的 2.37 與 2.41，顯示居民認為地方工作機會沒有增加，整體所得也沒有提升。另外，居民也發現六堆地區的遊客變多，並且認為遊客對地方經濟是有益的；而地方的文化與自然資源則正在消失中，傳統聚落逐漸消失、講客家話的人口變少、農地蓋別墅的情形也明顯增加。

表 3-8 交通建設興建對地區的影響程度統計表

	問項	平均數	標準差
1	近年來交通工程興建讓六堆發展進步	3.77	0.926
2	近年來交通工程興建讓原本六堆居民更容易到高雄市工作	4.01	0.781
3	近年來六堆有很多外來的人居住	3.23	1.094
4	近年來六堆地區的工作機會增加了	2.37	0.967
5	六堆居民的所得提高了	2.41	0.951
6	到六堆的遊客變多了	3.29	1.080
7	到六堆的遊客有助於經濟的發展	3.73	0.904
8	六堆的傳統聚落逐漸消失	3.45	0.954
9	六堆講客家話的人變少了	3.50	1.172
10	六堆的農地蓋別墅的情形明顯增加	3.68	1.086
11	六堆的文化和自然資源在消失	3.41	1.022
	平均	3.35	

## 六、地方未來發展

地方未來發展構面則有 8 個問項，對受訪者而言共有 8 個問項皆以選擇「很認同」者最多，皆達 50% 以；其次為「非常認同」，佔 20-46% 間；而選擇「很認同」與「非常認同」的受訪者則佔 84% 以上，顯示六堆地區居民對地方未來發展都認為維護地方資源、提高生活品質、地方經驗等是相當重要的。

表 3-9 地方未來發展看法統計表

	問項	平均數	標準差
1	維護六堆地方文化資源是重要的	4.34	0.621
2	六堆地區的美食佳餚非常有特色	3.91	0.907
3	應該積極保留並維護六堆自然環境和生態	4.39	0.547
4	六堆應該努力提高生活品質	4.31	0.628
5	應該鼓勵六堆使用和生產本地食品	4.22	0.593
6	保留客家生活型態是重要的	4.20	0.664
7	資源再生、再利用（如資源回收）是重要的	4.46	0.520
8	應該讓外來觀光客認識六堆生活文化	4.24	0.568
	平均	4.26	

從平均數來看，本構面整體平均為 4.26，落於「非常認同」與「很認同」之間，顯示受訪者對地方未來發展的看法是正面的。最高分為「資源再生、再利用（如資源回收）是重要的」的 4.46，顯示居民對環境資源保護是相當重視的；最低分為「六堆地區的美食佳餚非常有特色」的 3.91，雖接近「很認同」的得分，但也顯示居民認為六堆地區的飲食不到非常有特色的程度。

## 七、綜合討論

綜合以上各項結果，受訪者認為六堆客家文化是珍貴且重要的，並且應該要讓外地人知道；透過交通建設的興建，縮短了地方與城市的距離，增進地方的對外聯絡；同時，也更容易讓遊客到六堆地區觀光，增進地方經濟，然而，地方文化資源也正面臨消失、減少的趨勢，外來強勢的農地別墅正逐步佔領六堆的農田。因此，居民認為地方在未來的發展概念上，應維護地方文化、自然環境與生態，並保留地方特色、重視資源再生以提高地區生活環境品質。

## 第五節 六堆發展變遷議題分析

### 議題一：人口外流，勞動力人口不足。

台灣地區人口高齡化現象日益明顯，尤其近年來晚婚及不婚現象日趨嚴重，再加上離婚、不孕等因素，造成生育第一胎年齡延後，而使有效生育期間縮短，生育胎次亦持續減少，這總總原因使得台灣地區出生人數減少，我國自然增加人口也持續遞減，人口高齡化程度愈來愈明顯。而在鄉村地區人口高齡化情況更為嚴重，六堆地區 65 歲以上人口平均占總人口的 15%（台北市 65 歲以上人口占 12%，高雄市則占 9.9%），其中以高樹地區占 17.92% 最為嚴重。而勞動人口大約占總人口的 70.4%，就比例而言仍就相對台北市與高雄市為低（台北市 71.05、高雄市 74.4%），且年齡偏重於 40-54 歲間，占總比例的 33.8%。再對照近十年六堆人口的變化，成長率逐年減少、社會成長也幾乎為負值，遷入較遷出為少，更明確的顯示該地區人口外流的情形。

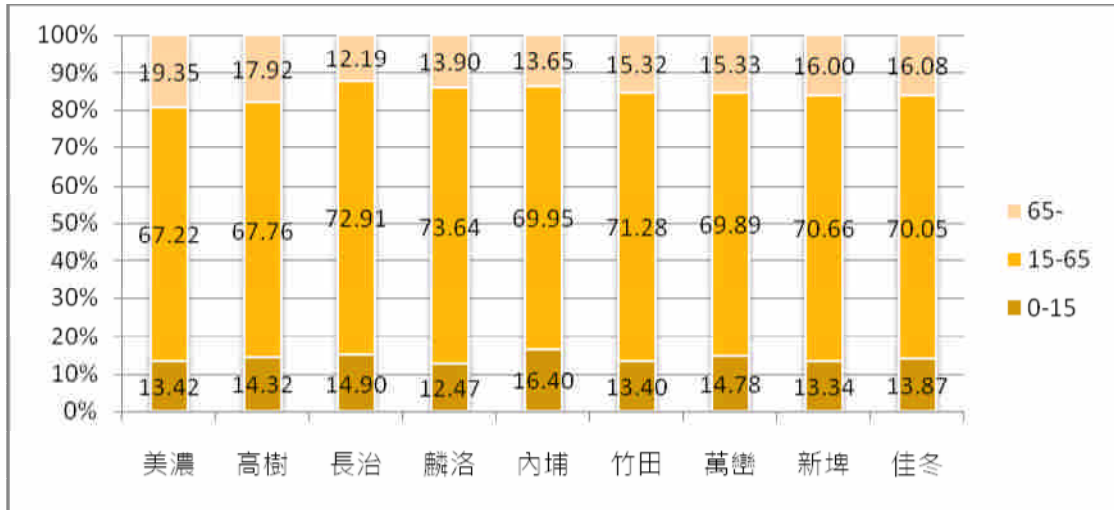


圖 3-8 民國 98 年地方人口百分比堆疊直條圖

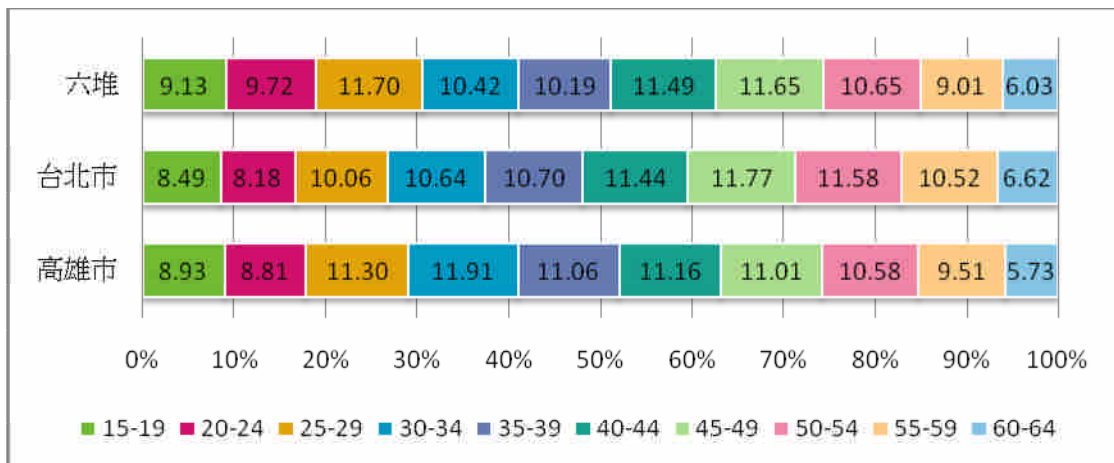


圖 3-9 六堆地區、台北市與高雄市勞動人口百分比堆疊橫條圖

### 議題二：產業流失、鄉村型態改變

六堆地區的產業一直以來是以一級產業為大宗，過去稻米產量更占總農業生產的重要部分。但近年來，不論是稻米種植面積或總生產量卻下滑許多，反倒是農作物生產量有所增加，顯示農民捨棄稻米種植，改以其他經濟作物做為主要生產對象，增加收入；或是申請休耕，任田地荒蕪，更甚者經由農業發展條例合理變更農業用地為建地等其他使用。

### 議題三：農村景色改變，稻田不再綠油油

當農民不再當農民時，農田也不再是農田了，一片片農田無論是轉作、休耕甚至改變使用項目，農村的景色都和過去不再相同。農委會統計資料顯示，從民國 90 年至 94 年，台灣有耕地的農戶增加約七萬戶，同期間的耕地面積卻減少近 18,000 公頃，而其中有近八成農戶的耕地面積小於一公頃，整體農業生產指數降低了 6.3%。另外，根據調查，自民國 91 年來全國每年核發農舍使用執照均破千



件，民國 96、97 年更高達 2042 件、2261 件的高峰，當農村景象從一片片的水田變成一棟棟的豪宅農舍佇立，農村的景色已經不再是過去農閒的情況，變成一棟棟水泥牆；土地不再親切、變成冷冰冰的水泥，這一切都已經無法回到過去了。不僅如此，農舍建立對於真正要永續經營農業耕作的農民也有所害處，如：家庭廢水排放入農田、建築物的遮蔭效用，使農作物日照不足、農地破碎化，不利機械耕作等問題。

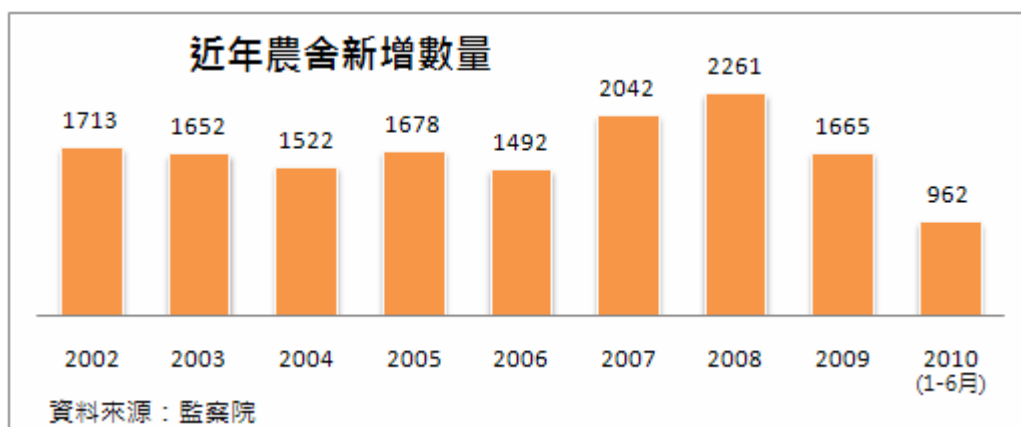


圖 3-10 歷年農舍新增數量統計圖

#### 議題四：傳統文化式微

現代化的方便性與快速性取代過去需要慢火細熬才能完成的工作，農業機械化取代人力，瓦斯爐、電子產品取代生火爐灶，民俗器物被流行的替代品給置換，傳統禮俗的繁瑣也逐漸被簡化、被取代。過去祖先智慧所創造的文物與看天吃飯的生活型態也逐漸消失。除此之外，傳統技藝（如藍染、製傘等）由於學習不易以及在看不到商機的狀況下，傳統技藝也面臨斷層與消失的危機。

## 第四章 六堆客家聚落發展與活化

### 第一節 慢活城市與地方發展

「地方」和「社區」，不只是一個地緣社群而已，它代表了一種「生活方式」，一種地方的和社區的「生活型態」、「生活價值觀」與「文化的意涵」。「文化」定義為「生活方式」，包括政治、人物的行為模式、傳統的生活價值觀、景觀環境的美學品味、鄉村社會關係和制度維繫、成長與教育的經驗、地方特色的民藝與產業、知性的遊憩活動。

尤其在現代，鄉村和社區已經脫離了純粹初級產業的生計經濟基礎，「文化」產業和環境幾乎是維繫其生機的唯一出路。「社區」是文化的總體表現，用文化來營造一個地方和社區，反而是最實際的策略。(陳其南，1998)。Slow Food-Slow Cities 觀念的導入，更使我們得以重新發現時間和再次體驗致力實踐一個簡單生活節奏的美好願景。

當速食文化大肆滲透到全世界每個城鎮之後，義大利在 1986 年開始，動員、組織推廣慢食運動 (Slow food)。爾後，逐漸有了慢活、慢遊、慢城 (Citta Slow) 等運動產生。慢，是緩下腳步，看看自我、端詳四周環境的變化，讓如潮水般流去的生命之河，有個短暫的停留，享受放鬆、思考的時刻。在求新求變的紐約大城曼哈頓，在面對居民反映之下，讓紐約市議會、市長以及非營利組織「Friends of the high line」的合作，從 2004 年開始進行綠色規劃，將一座廢棄 20 多年的空中鐵路「High Line」，改造為市區裡的一座「空中花園」。由於全長約 2.33 公里長的鐵路結構仍然良好，反而盡量保留原貌，而不做大肆拆解。換一種思惟重建，讓行人、上班族不再與呼嘯而過的汽車、疾行的腳踏車擠在同一條路上。慢行走上空中花園，享受花香、享受市容，生活不必汲汲營營。仍在建設中的空中花園，部份區段已經開放參觀，也邀請 18 歲以上的民眾報名參加繪圖課程，一起妝點未來的空中花園。這是座公共藝術，善待市民與遊客，平時也多了一個相聚的地點。

Whitney 博物館有意在鐵路入口開設新館、2009 就會完工的綠化建築緊臨著空中花園計劃、加上鐵路有部份是與 Chelsea 百貨相連...同時，也刺激了紐約營建相關工業的發展，帶動起一連串的新商機。

西雅圖市中心的「奧林匹克雕塑公園」(Olympic Sculpture Park) 的前身，原本是塊廢置的污染工業用地，銜接著鐵路與 Elliott 大道，在西雅圖美術館方與政府合力資助下，將東西兩側地高相差 12 公尺的土地，設計成為 Z 型坡道，並納入兩旁的鐵道與車道。不僅做為都市裡一座寧靜的戶外美術館，同時也反應了周遭的環境特性。

未來 50 年內，世界將會增加約 30 億人口，而有 80% 的人口將集中在都市。新世紀的農業發展，在人口愈趨密集的都會區，更顯得重要與需要。為解決未來都市人口糧食問題，「垂直農業」--Vertical Farming，利用特殊的太陽能與供水系統，免除因乾旱、雨災、蟲害對作物帶來傷害。在擁擠的繁華城市，不僅自給自足，也能夠光著腳丫享受田園之樂。

以往，在都市計劃裡，老舊建築必定面臨得是拆遷的命運。紐約空中花園、西雅圖雕塑公園，帶來了一個新的思考模式：如何代替鏟除與拆遷，利用緩慢哲學來治理廢棄的建物。未來農業，利用新科技，全民（民眾、政府、企業）一起創造另一種生活方式，讓城市與人對話。

慢，得以讓城市走得更久遠，一個更美好的慢活城市發展指標包括：

1. 可支持性的環境政策：創新技術、保留資源、區域性可支持概念
2. 代表性的文化景緻：多樣性、自然性、與美麗氛圍
3. 代表性都市建築：都市更新、區域發展（未來導向）
4. 代表性區域政策：傳承產品、自然生產、緊密接近
5. 歷史：品質、友誼、區域
6. 區域性市場：市場管理者、每週市集、區域性週期
7. 傳統文化：保護區域特質、大型活動的辦理、文化設備
8. 資訊與流通：資訊、訓練檢核、多元交流

慢城運動如今進入第十個年頭，全世界已經有 16 個國家 114 個城市晉身慢城之列。義大利當地就有 42 個城市，其他歐洲境內包括德國、波蘭、奧地利、西班牙、葡萄牙、挪威、法國、英國、瑞士等，而在亞洲地區，韓國與日本也都有城市成爲「慢城運動」的會員。

#### （一）規模與發展適宜性

一個慢活城市的規模要多大？根據國際慢城組織所訂定的標準，小可至社區村里，大可至鄉鎮市，但人口數以 5 萬爲上限。慢的哲學可給所有的都市層級所採用，但就發展效率與效益的考量，規模的確不宜過大，因此，5 萬人可能是慢城發展的一個平衡點。

而什麼地方適宜發展成爲「慢城」？其實並沒有限制，因爲地域性的差異會影響慢城的生活、經濟、交通等。偏遠地區雖生活品質好，但交通不便；然而鄰近都市的話，容易提供都市人一個慢活的場域，但也因如此，生活品質與地方環境較難以維持。總而言之，要成爲一個真正地慢活城市，需要有良好的運作機制，否則也不過淪爲口號而已。

## （二）經濟與交通

慢城運動是從慢食、慢活而來，慢食組織提倡有機農業，保留生物多樣性與手工食物文化，慢城的發展也提倡發展既有產業，自產自銷，並且不在推廣產業轉型，而是由既有產業基礎下的發展，考量慢城發展特性，慢城內發展的經濟與工作大致為內生型服務業、農業、當地特色產業與觀光業。在原先僅能從事地方產業的地區，由於慢城運動的推廣，可增添全市、全國甚至全球性的觀光與農產品業，從外地慕名而來的人可更加促進當地產業。

交通部分，對外交通系統主要是以鐵路與公路系；城內交通則需有管制或規劃手法來降低私人運具的使用，鼓勵大眾運輸或綠色運輸工具，提升城內環境品質。除綠色運輸倡導外，「步行」也是慢城中很重要的元素，透過規劃良好的人行動線，串連地方文化中心、開放空間、歷史保存區等，創造慢動、慢閒與環保的觀光方式。

## （三）Slow city 案例—英國 Berwick Upon Tweed

Berwick Upon Tweed（簡稱 Berwick）位於英格蘭東北方的小鎮，屬諾森伯蘭郡（Northumberland）。該鎮是英格蘭最北方與蘇格蘭交界附近並為特威德河（Tweed）出海口處，全鎮面積 972 平方公里，人口為 2.6 萬人。

該鎮自 11 世紀以來為英格蘭與蘇格蘭交界，雖然該鎮自 1482 年以後歸英格蘭管轄。然而，Berwick 與蘇格蘭仍具有很強的文化聯繫。Berwick 到現在還具有一些顯著的蘇格蘭建築特色，特別是其防禦城牆和兵營建築。

該地區產業以服務性為大宗，尤其以銷售、旅館與餐廳占 41.5% 最高。該區在觀光產業上的推動也不遺餘力，除了被英國指定為古蹟的兵營與衛兵表演外，還有莫爾廷劇院舉辦許多活動，而在特威德河上的古橋與北海海岸線的風景亦是當地重要的觀光資源，除此之外，也舉辦許多節慶活動，如秋季藝術節、爵士音樂節，因此該鎮是屬於觀光服務性質產業較為發達。另外值得一提的是該區的農業及漁業比例佔總產業 5.5%，遠高於全國的 0.8%，由此可知該地區的農漁業是相對興盛的，並沒有因發展三級產業而犧牲掉農業。而當地主要的農漁產品以牡蠣、鮭魚及豬肉；並藉農產品市集推廣慢食的文化理念。

該地區對外交通外環有 A1 公路，大眾運輸則以鐵路為主，往北沿海岸線到愛爾蘭，往南則可到英格蘭中部與西南部；公車主要服務市內與附近主要村莊的聯絡。

Berwick 成為 cittaslow 城鎮是由社區成員和當地市民團體的發動，與區議會的委員和主席團成員的支持，透過會議與磋商，並評估如何使該鎮達到 cittaslow 運動標準。同時，以當地人民利益為出發點，鼓勵廣泛使用當地生

產的作物推動貝里克慢食文化（Berwick Slow Food Convivium）。以下概述 Berwick 在成爲 Cittaslow 的初步計畫與策略。

- 1.環境：透過法規的制定來執行，並特別重視家庭堆肥計畫，指導民眾執行；另外，針對未經允許的廣告單，採取嚴厲措施來取締，來維護整體都市景觀環境，並提升都市品質與吸引遊客進行觀光。
- 2.基礎設施：在追求「Parks for People」的理念與配合相關節慶與活動，有計畫地推廣擴張綠地，維護綠地空間。交通管理上，針對市區內道路提出寧靜區計畫，利用相關道路縮減來降低汽車行經的車速噪音等；並提出友善的行人街道改善計畫，尤其是對於古蹟周遭地區加強規劃，其中也包含路燈改善計畫。在無障礙設施上，針對區內重要設施，運用通用設計概念來設置，提升便利性。而在公廁政策上，在提供免費公廁的終極目標下，先從降低費用與提供免費公廁地圖開始。
- 3.城市市容與內涵之品質：有計畫的整理相關，並將資料放入當地文物館蒐藏展示之用；廢除不完善警報器部分；推廣使用免洗餐具；垃圾桶採共同設計的概念以降低製作成本並強化垃圾分類；建立互動式網站來提升與市民的互動；環境綠美化，營造美麗都市景觀與環境；擬定古蹟保存計畫和保存區域的推動保護區相關政策；針對著名人物以他所走過或是作品中有提到的地方，提出相關旅遊路線等。
- 4.鼓勵當地生產及使用當地產品：透過認證與建立農產市場與展覽，在創造對傳統食品的自覺意識上，則利用各種媒體與促銷策略來幫助居民和遊客提高認識傳統食品的生產商、零售商和熱情的提供者。
- 5.熱情友好與社區關係方面：在觀光客路線指引方面，更新街道地圖、製作不同主題的旅遊手冊、推出不同類型的旅遊路線。在主題活動方面，舉辦食品節、秋季藝術周（Autumn Arts Weekend）、電影及媒體藝術節和 Summer Festival of Chamber Music 等大型活動來吸引遊客。
- 6.創造慢城自覺意識：透過當地組織的推廣，Berwick 在全體居民的同意之下，慢慢的實踐 Cittaslow 的規範，而符合慢城之理念，塑造一個獨一無二屬於自己的慢城。

#### （四）Slow city 案例—義大利 Orvieto

Orvieto 位於義大利的中西部，整座城市是坐落於一個的火山凝灰岩懸崖上，而四面環繞的火山凝灰岩也成爲這個小鎮的天然屏障。面積 281 平方公里，人口 20,961 人。Orvieto 是伊特拉斯坎人所建造而成的，地勢易守難攻，因此在懸崖建城並作爲軍事堡壘。羅馬人接管後，持續加強防禦，成爲

羅馬教皇避難地點之一。

Orvieto 在現今有新城區跟舊城區，舊城區指的是在懸崖上的小鎮，而新城區則是靠近火車站。兩地間的交通方式除了開車與步行外，亦有登山纜車。

Orvieto 以第三級產業為主，占就業人口 70%，其中又以釀酒業與觀光業較為突出。旅遊業是當地最重要的一項產業，亦帶動周圍地區的旅遊發展。而在產業結構中，也以商業的人數最多，占 16.76%。

進入 Orvieto 舊城區的方式很多，可從 A1 高速公路開車，再搭登山纜車、步行或公車，也可搭乘火車，再利用自行車前往。要特別注意 ZTL（或稱之為 Limited Traffic Zone，當地的停車系統），凡是劃定為 ZTL 的地區，僅准許當地的居民以及擁有停車權利的居民停放，在停放車輛時，須放置停車許可證提供市政單位方便查核。

慢城運動於 1999 年在義大利四個城市成立，Orvieto 為其中之一，因此該市對於慢城的概念早於全球各個國家，國際慢食以及國際慢城的總部也在此地，除了政府有建立專門的網站，當地的民眾以及商家都不遺餘力的積極參與。以下則概述 Orvieto 的相關政策與策略。

- 1.基礎建設：維護良好綠地空間；發展與完成交通管理整合以及策略運用（針對歷史區附近的街巷，實施停車管制以及人行徒步區），注重行人需求以及城鎮的古蹟特色；在公共場所及辦公室設置無障礙的動線空間；增加可替代機動性的基礎建設；提供處理大眾相關事務的辦公室；設置慢城服務中心與熱線，供民眾方便連絡。
- 2.城市市容與內涵之品質：推廣維護、保存與提升古蹟區域、建築大樓、文化手工藝品與其蘊含的當地意義特色以及共享再利用的計畫；使用共同設計的垃圾箱、實施有效垃圾分類（嚴格規定垃圾分類，並提供可被自然分解的免費垃圾袋；鐵鋁罐、玻璃等則被製成鎮上所需要之公共設施。）與廢棄物管理；鼓勵民眾使用互動式網路平台與城市管理者溝通對話；推廣歷史古蹟鑑賞，藉助城市改造計畫、保存區域鑑定、和城市設計白皮書等計畫，拉近與民眾的距離。
- 3.鼓勵當地生產及使用當地產品：在當地供應商與當地生產的食物，提倡慢食組織的認證；舉辦主題展覽與訓練計畫，協助民眾鑑賞並保存當地文化藝術傳統；鼓勵與提供農民和有機市場所需的空間；創造對傳統食品的自覺意識。
- 4.熱情友好與社區關係：協助發展慢食協會；印製 Cittaslow 引導手冊；提供可相互交流的社交活動、運動俱樂部等；在接近市中心的區域實施停車管制（在管制時段，僅有允許授權的車輛（行人、腳踏車、計程車、大眾運輸工具、

救護車以及警察車、弱勢團體專車、獲准授權車輛與裝卸貨車輛)得以進出入。); 推廣特別的主題活動, 鼓勵發展並資助設施, 讓民眾方便前往並輕鬆享有活動帶來的樂趣。

5. 創造慢城自覺意識: 設立有助於 Cittaslow 發展目標的組織委員會, 並在委員會/合約文件放置 Cittaslow 的標誌圖案; 設置展示「Cittaslow」主題與應用的網站; 公佈有關「Cittaslow」的新聞剪輯, 並置與當地和國際新聞暨媒體溝通的管道; 主動參與意見領袖與當地企業; 行動目標與實務的推廣; 向所有年齡層民眾推廣家庭生涯與健康生活規劃觀念。

## 第二節 客家文化資源條件

我國 2005 年修訂公布之「文化資產保存法」中稱具有歷史、文化、藝術、科學等價值, 並經指定或登錄者為「文化資產」, 並將其分類為有形文化資產與無形文化資產。然而就語意觀點而言, 「資產」指的是存在有某種價值, 而「資源」則是指可被利用的, 簡而言之, 將文化資產運用在觀光事業或教育資源上, 便成為文化資源。而就另外角度而言, 無論有形或無形的文化資產, 均可藉由文化設施的經營, 達到保存、展示、教育等目的, 所以也可以說「文化資產」就是「文化資源」。

然而, 客家文化資源的範疇又包括甚麼? 六堆地區的客家文化資源又有甚麼? 以下就六堆地區的「有形文化資源」與「無形文化資源」兩類作一介紹。

### 一、有形文化資源

六堆地區發展的早, 歷史淵遠流長, 當然也孕育了豐富的人文與自然景觀。其中, 在歷史古蹟方面, 前堆有朝陽門、邱家古厝、曾氏宗聖公祠等; 左堆有楊氏宗祠、佳冬蕭家古厝(巴洛克風格)、楊氏宗祠(風水觀載體)、步月樓、佳冬四大柵門、新埤建功庄東柵門、張家老屋等; 先鋒堆: 萬巒東柵門、李氏宗祠、仙人井、劉氏宗祠、廣善堂等; 中堆: 竹田譚站、忠義祠、王家祖堂、糶糶庄「達達港」遺址、惜字亭等; 後堆地區則有六堆天后宮、內埔新北勢東柵門、謝氏宗祠、徐氏宗祠、昌黎祠、福泉堂、忠勇公祠、麟洛鄭成功廟、江昶榮進士紀念碑、內埔曾家圍龍屋、東寧彭城堂、新北勢敬字亭等; 右堆: 百年石獅、開庄伯公、恩公廟、美濃的朱瓦菸樓、東門樓德勝公爺壇、百年公井、敬字亭、月眉鐵索大橋等。(六堆客家鄉土誌編纂委員會, 2001)

在歷史建築與聚落方面, 指的是具有歷史風貌或地域特色之建造物及附屬設施群, 六堆地區以美濃的夥房屋以及五溝水(萬巒)聚落等最為特色。

在自然景觀方面則有雙溪的黃蝶翠谷、熱帶母樹林、蝴蝶生態農場、大津瀑布等散落於六堆地區。

## 二、無形文化資源

無形文化資源一般指的是信仰儀式、歲時慶典、地方風俗習慣、工藝美術、表演藝術與口頭傳統等項目，這其中包括了宗教信仰、祭典、生命禮俗、神話、民間文學等多方面。表現的方式則是隱含於日常生活中，或透過地方紀念館、博物館等展示演藝的方式呈現。

在歲時節慶與風俗習慣上，有過年舞獅、元宵作福祭祖、清明掃墓敬拜祖先等，且由於客家人崇尚孝道，過年過節都不忘備牲禮祭祀祖先。另外，添丁者於元宵節做「新丁粿」分贈鄰居親戚，七月節做「芋粿」慶祝收成，冬至節吃圓粿象徵團圓也都是客家人特別的風俗民情。

在藝術方面，有客家山歌、戲曲、客家舞樂團、李文古劇團等，「美濃客家八音」更於 2006 年列入高雄縣「文化資產保護」的地方傳統藝術文化。另外，美濃紙傘、陶藝、藍染等也是六堆地區重要的特色。

萬巒鄉公所而在口頭傳統上，地方傳說神話增添地方歷史源由的神秘感，對聯與諺語更顯現客家先人的智慧與生活經驗的精隨。六堆地區的民間文學也相當豐富，其中最著名的非鍾理和莫屬，有長篇小說「笠山農場」、中篇小說「雨」、短篇小說「原鄉人」等等，是為台灣鄉土文學的前鋒，被人稱為倒在血泊裏的的筆耕者。

另外，透過展覽館方式呈現文化資源也是發揚地方文化的重要方式，六堆地區目前已有鍾理和文學紀念館、美濃客家文物館、美濃故事館、竹田客家文物館與六堆客家文化園區等。

### 第三節 客家文化與慢活發展策略分析

慢活城市的概念最主要就是創造一個讓人將快速城市步調放慢的環境，在這裡將保有地方特色，優先注重環境政策，包括環境保護、資源回收再利用，並鼓勵生產和使用天然食品，最重要的是還要促進地方文化的根植。客委會為推動客家產業發展進行政策研究的「臺灣客家產業政策白皮書（編撰中）」會議中也提及未來客家產業發展將以傳統產業創新、文化創意產業新創、休閒觀光三個面向為發展主力。

尤其在台灣，鄉村成為城市人周休二日踏青與體驗的選擇，六堆地區目前正處於初要發展尚未開發的階段，經由文化產業和環境的營造，創造一個不同於其他鄉村，而成為有獨一特色的地方則成為六堆地區的絕佳出路。

六堆地區的文化資源豐富，客家聚落更是台灣南部的重要聚集地，以下就慢活城市的發展內涵與六堆地區所擁有的條件做一說明。



表 4-1 慢活城市內涵與六堆地區條件對應表

慢活城市內涵	六堆地區條件
1.文化獨特性	六堆地區歷史悠久，並且對外交通不便，地方客家文化保留完整
2.資源豐富性	獨特的客家祭祀、節慶與風俗習慣、客家語言、山歌、戲曲等傳統文化
3.鄉村地景	夥房等地域性特色建築、客家聚落完整、自然地景豐富（黃蝶翠谷、熱帶母樹林等）
4.人文環境	1.讀書風氣濃厚，地方文化人士比例相當高（高學歷、公職、教師、文人等） 2.人與人間關係緊密，重視鄰里相處與和諧

六堆地區本身文化、資源與景觀條件充足，在慢活發展的可能性較其他區域為多，但除優勢條件外，地方發展更需要評量內部劣勢以及外部環境條件，以達到客觀的評估，以下就六堆地區發展慢活鄉鎮做地方 SWOT 分析，進一步表列出地方內部優勢與劣勢以及外部機會與威脅。

表 4-2 六堆地區發展慢活鄉鎮 SWOT 分析

	優勢 (Strengths)	劣勢 (Weaknesses)
內部組織	1.聚落空間完整，鄰里關係佳 2.自然環境豐富 3.文化展館多元豐富 4.地方風俗習慣注重教育 5.地方居民重視地區未來發展 6.刻苦耐勞、可塑性高	1.人口老化與外流，勞動人口缺乏 2.景點集中在部分區域 3.地方組織過多，無單一窗口 4.文化刺激不足，行銷經驗差 5.文創產業特色不足或不生活化
	機會 (Opportunities)	威脅 (Threats)
外部環境	1.政府給予支持 2.聯外道路方便，城鄉距離近 3.遊客帶來經濟效益 4.南台灣第一個跨地區整合的聚落環境	1.大環境經濟不佳，外地人消費意願低 2.大眾運輸等基礎設施不完善

## 第四節 客家聚落活化發展方向

參考國外城市的發展方向，慢活城鎮的發展除本身生活型態、人文發展、歷史脈絡與傳統文化的保存外，更需要相關領域的專家，針對地區不足的部分與政府、社區組織結合提出改善計畫，甚至中長期改善計畫，以利推行。

### 一、地方環境的維護與資源再生利用

透過地方法規的制定與地區居民的默契來徹底執行地方環境的維護，重視資源再生、再利用的概念，活用綠色能源，減少非再生能源的使用。南部擁有多日照的、水資源不足的環境，如何達到資源永續利用是刻不容緩的議題。例如：雨水、中水回收系統，雨水、聚落家戶低汙染用水（如洗手、洗澡水等）集中處理，將資源有效利用做為小型菜圃、花園等之灌溉用水。太陽能發電，南部天氣炎熱、日照數充足，是利用太陽能極佳的場所，除各家可多利用太陽能熱水器外，更可規劃太陽能基地，利用台電既有設施與管線，提供社區公共設施與空間用電。

鄉村環境維護，重視地景的保護，維護綠地空間，推廣農林漁牧業復耕、復育，喝止都市水泥叢林入侵地區，改變鄉村風貌。

### 二、基礎設施條件改善與提升

配合旅遊與活動動線，發展與完成交通管理整合計畫，透過道路鋪設、管制或是停車管制、人行徒步區、人行街道等的改善，提升友善的交通環境，並應特別注重地區古蹟、景點的連結性。公共場所與景點設置無障礙動線，提供便利性；增加可替代機動性的交通聯絡網絡，增進地區對外交通。

### 三、鄉村景觀與內涵之品質

有系統且有計畫的將地方文物蒐藏展示；推廣維護地方古蹟與特色建築；當地特色文化手工藝品的發展與其他形式之利用推廣；居民歷史文化的教育，增進地區居民對成長地的了解，拉近地區與民眾間的情感。

### 四、鼓勵當地生產及使用當地產品

透過農產市場與展售，創造地方產業的銷量；舉辦訓練計畫，協助民眾鑑賞當地文化藝術傳統與認識地方特色產品（如戲曲、紙傘、新丁板等）；透過媒體等策略來幫助居民及遊客提高認識傳統食品與文化，創造對傳統食品自覺意識。

### 五、熱情友好與社區關係的建立

地方社區協會整合，共同協助地區整體發展，增進維繫鄰里間、聚落間的情感交流；在觀光方面則導入社區指引、更新地區旅遊地圖與手冊，推出不同型態的旅遊路線（如古蹟之旅、自行車之旅等）；在主題活動上，結合地方特色文化舉辦社區活動，如：祭典、節慶活動等，不僅連繫聚落情感，更可吸引遊客來認識地方文化。

## 第五章 結論與建議

「六堆」是早期客家人渡海來台拓墾的區域，也是台灣客家人最早聚居的地方，更為南台灣客家重鎮。傳統客家文化節慶、舊式客家建築和飲食文化，處處可見。1997 年行政院文化建設委員會進行客家文化園區設置分析，六堆因傳統客家文化資源的豐富、客家文化生活形態與地景的網絡串連，成為設置客家文化園區的首選。台灣客家文化生活圈，概略區分為桃竹苗、台中的東勢附近鄉鎮、南部的六堆、以及宜花部份鄉鎮。然而快速都市化的問題，經濟發展帶來的文化衝擊、客家語言的保存、觀光休閒帶來的地方經濟與開發問題、城鄉關係改變所帶來的地方定位與文化保存議題等，確實為台灣傳統客家文化與聚落空間產生影響。

語言、生活習慣、文化形式的改變，對於客家文化傳承和社會關係帶來衝擊，而現代化經濟發展客家生產經濟與聚落地景，產生結構性的轉變。客家族群民族性格始然，現今六堆客家人也幾乎成了社會邊緣的「隱形族群」(張添雄, 2003)；全球化下的經濟競爭和文化掠奪，對於客家文化的傳承與永續，及社會、文化、價值觀以及土地使用多方面確實造成影響。

全球化與都市化的現象，從北部、中部、漸次及於南部，交通運輸系統的改善與功能的提升，也大幅度改變城鄉的關係。六堆地區包括屏東、高雄等鄉鎮，因國道 10 號與 88 號東西向快速道路的通車，讓過去客家生活密境，躍升成為觀光、休閒、渡假、居住的重要據點。因生活互動帶來族群關係的改變，與價值觀的調整，重構六堆在大高雄都會生活圈的地位。依據研究結果顯示，人口外流、勞動力下降、傳統經濟式微、農村資源消逝、傳統客家文化面臨傳承等，是六堆目前必須面對的重要課題。交通運輸效能改善帶來的一小時等時生活圈，讓屏東、高雄縣市的鄉鎮，產生南北、東西的功能改變：都市新移居、觀光休閒、零星工業生產集中、都市衛星功能等，是目前六堆的樣貌。

從居民問卷調查(電訪)結果分析，可發現，不論是閩南或客家族群，對於六堆地區的認同感是相當高的，同時對於六堆代表的客家文化也認為珍貴而必要保存，並且應該要讓外地人知道。在近年的改變上，交通建設的興建是最明顯的，縮短了地方與城市的距離，也增進地方的對外聯絡；同時，也更容易讓遊客到六堆地區觀光，增進地方經濟。但卻也憂心，工作機會、所得沒有同步的提升，外在環境刺激帶來的內部衝擊，也讓六堆地方文化資源也正面臨消失、減少的趨勢，外來強勢的農地別墅正逐步佔領六堆的農田。因此，居民認為地方在未來的發展概念上，應維護地方文化、自然環境與生態，並保留地方特色、重視資源再生以提高地區生活環境品質。

為能延續客家文化又能維持地方發展，近年來，慢活的發展策略，成為地方再發展過程中重要的策略。慢活所重視的地方文化獨特性、鄉村資源豐富性、特

有的地景與人文環境，強調生活體驗（包括食衣住行）、生活形式的參與（包括地景、建物、生產活動）、文化的互動（包括語言、飲食、活動、節慶等）、與獨有的鄉村資源景緻等，可以是六堆發展的策略方向。依據問卷調查結果顯示，在慢活的發展策略中，有關的資源基礎和條件，居民的認同和支持度是相當高的（平均約 4.26），而藉由六堆的策略分析與資源討論，也說明六堆可以朝向慢活發展策略的基礎。從晚近的地方發展理論，制度氛圍與社會資本是重要的基礎。社會資本強調的是社會網絡、信賴關係、社會認同、社會支持，亦即慢活策略中重視的地方友好關係與互動機制，制度氛圍除基本的策略機制外，資源條件、資源品質、環境感受、與活動事件等所共同投射的進入感受，則是慢活策略所必要的獨特與體驗；這些是六堆目前仍具備但必須積極維繫與推動。

## 參考文獻

1. 王志弘、余佳玲、方淑惠譯(2003)，Mike Crang著，〈文化地理學〉(Culture Geography)，初版，台北：巨流:22-23。
2. 周志龍(2001a)，〈全球化與地方發展〉，《都市與計劃學報》，28(4):387-390。
3. 周志龍(2002)，〈全球化、國土策略與台灣都市系統變遷〉，《都市與計劃》，29(4):491-512。
4. 周志龍(2004)，〈台灣新都市主義與都市規劃的挑戰〉，《都市與計劃》，31(3):195-213。
5. 高敬文(1999)。質化研究方法論。台北市：師大書苑。
6. 康旻杰(2002)，〈生活世界的混沌之詩與地方之-閱讀台北城文化地景〉，台北：台北市文化局:152。
7. 張添雄(2003)，〈高屏六堆客家的歷史文化與民情風俗〉，國立臺東大學教育研究所碩士論文。
8. 陳其南，1998b，〈重建社區新文化〉，《福利社會》第66期，1998年6月，頁1-14。
9. 黃世輝，2001，〈文化產業與居民參與〉，取自：  
<http://www.cesroc.org.tw/2001/year/year.htm4.doc>
10. 黃世輝，2002，〈社區自主營造的理念與機制〉，台北：建築情報。  
<http://dxmonline.com/article/411180012/>
11. 黃萬翔(2009)，〈從全球競爭觀點看台灣區域發展合作與區域合作〉，《研考雙月刊》，33(4):13-23。
12. 廖淑容(2009)，〈鄉村產業的信賴、創新與知識網絡現象：以民雄鄉鳳梨產業為例〉，行政院國家科學委員會。
13. 劉立偉(2008)，〈社區營造的反思：城鄉差異的考量、都市發展的觀點、以及由下而上的理念探討〉，《都市與計劃》，35(4):313-338。
14. Castells, M. (1996). The Rise of the Network Society. The Information Age: Economy, Society and Culture. Malden, MA: Blackwell.
15. Dicken, P., Peck, J. and Tickell, A. (1997), Unpacking the global. R. Lee and J. Wills (Eds.), Geographies of Economies. London: Arnold.
16. Rossman, G.B. & Wilson, B.L. (1994). "Numbers and words revisited: Being shamelessly eclectic." Quality and Quantity, 28(3), 315-327.
17. Schein, R.H. (1997). The place of landscape: A conceptual framework for interpreting an American scene, Annals of the Association of American Geographers, 87(4), 600-680.
18. Wittlesey, D. (1929). Sequent occupance, Annals of the Association of American Geographers, 19(3):162-165.

19. 六堆客家鄉土文化資訊網  
<http://liouduai.tacocity.com.tw/>
20. 六堆客家文化園區  
<http://thcc.hakka.gov.tw/wSite/mp?mp=12>
21. 六堆探索之旅  
<http://library.taiwanschoolnet.org/cyberfair2006/sixpile/h1.htm>
22. 縣市統計要覽（高雄縣、屏東縣）  
<http://paymaster.kscg.gov.tw/style/front001/bexfront.php>  
<http://www.pthg.gov.tw/planfas/>