

行政院客家委員會獎助客家學術研究一百年度計畫成果報告

清代竹塹地區粵籍移民裔的遷徙、語言重整與
認同客家化歷程之探討

申請人

(計畫主持人)

韋煙灶

中華民國 一百年十一月二十八日

行政院客家委員會獎助客家學術研究一百年度計畫成果報告

清代竹塹地區粵籍移民裔的遷徙、語言重整與
認同客家化歷程之探討

(本報告係接受行政院客家委員會獎助完成)

申請人

(計畫主持人)

韋煙灶

中華民國 一百年十一月二十八日

清代竹塹地區粵籍移民裔的遷徙、語言重整與 認同客家化歷程之探討

提要

第一章、緒論

壹、研究議題的形成

透過多年的訪查，研究者上已經取得足夠的資訊來討論臺灣閩、客族群的在原鄉與研究區的空間分布形態。將新竹縣新豐、湖口、竹北、新埔、關西、芎林、竹東、橫山、北埔、寶山、峨眉等 11 鄉鎮市與新竹市，視為一完整區域進行廣泛與詳實的族群祖籍調查。藉由蒐集世居宗族開基祖原鄉祖籍地資料進行地圖比對，確認研究區的族群結構；進一步將比對結果以點資料形式轉繪到研究區圖上，呈現清末族群空間分布的態勢。在此基礎上，整合語言學、歷史學、民俗學等學科知識與研究方法，透過世居宗族祖籍、方言結構、土地拓墾等面向，探討研究區族群分佈與其互動關係。透過原鄉與新鄉整合的微觀與宏觀田野調查，本計畫已經逐次解開過去客家研究所較忽視的歷史地理面向之研究議題。

貳、研究途徑與研究目的

一、研究方法論

地理學是「研究地表各種（現象的）空間分布和空間關係」的一門學科，空間分析為本研究主要運用之地理學研究觀點。要釐清臺灣閩、客族群分佈的空間關係，首先必須彙整研究區各世居宗族渡臺祖的移出地（確認到鄉鎮以下的地名），並加以歸納分析；其次，必須取得較細緻的閩、客方言分布地圖，將研究區各世居宗族的祖籍地，點繪在閩客方言分區圖上，來推測研究區各世居宗族祖籍地的方言區歸屬，並加以歸納分析。前兩個工作完成後，可針對各世居宗族在移入地（研究區）的空間分布形態與人地關係，進一步解構。整個研究的獨創性均建立在以地圖作為研究工具的基礎上來操作。依施添福（1990）的研究成果，本研究將竹塹地區的分為：漢墾區、保留區與隘墾區三個歷史地理區域。將這三個歷史地理區對應到研究區族群與語言分佈的空間關係，仍然有不謀而和的效果。

二、研究樣本資料對象與蒐集

本研究透過訪談耆老、運用大量族譜資訊、祠堂宗族沿革誌及祖塔墓誌，網路檢索、研究報告與文獻閱讀、地圖比對等方式，以取得研究所需的「世居宗族」樣本。世居宗族指的是「受訪者本人向上推三代即已定居本聚落的宗族；或該宗

族定根本地已經超過 120 年（即臺灣割讓日本前的清末）」；而世居居民指的是世居宗族所傳的後裔，且仍定居於本地的居民。這些訪談樣本，一部份的工作是將之放到地圖當中，以分析其空間區位特性，但要達到如此細緻的空間尺度，除了地圖比對外，網路檢索、GPS 定位及 GIS 軟體的運用，均是很重要的研究工具。

三、族譜資料的運用

臺灣漢人的族譜對祖籍地以及遷臺後的家族史大多有詳盡的交代，甚至在大陸原鄉前幾代的遷徙史都有記載，這些資料的可靠性極高。本研究所蒐集的世居宗族祖籍地資料必須詳細到鄉鎮以下，才具有比對的價值，網路檢索成為重要的調查工具。

四、世居宗族抽樣的空間單元基準

本研究設定以自然村作為調查與作圖的最小空間單元。在臺灣北部臺地及山地丘陵地帶由於聚落過於分散且規模不大，自然村的空間範圍界定必須介入操作型定義。

四、地圖比對與繪製主題地圖

研究的操作方式如下：

1. 繪製「閩、客語歷史方言分區圖」。
2. 以繪製主題圖來呈現語言與祖籍空間結構的地圖操作方式。
3. 針對祖籍位於閩、客過渡地帶的世居宗族，赴原鄉比對以確認其族群屬性。

五、以語言作為研究工具

1. 訪查研究區世居宗族口音，可透過兩個指標音來加以確認。
2. 查詢古文書所呈現的歷史語言證據。
3. 赴世居宗族之原鄉直接記錄並分析當地住民口音

六、研究目的

1. 探究竹塹地區客家次方言群分佈型態所具有的區域規律性。
2. 解釋影響竹塹地區客家次方言群互動的空間關係。
3. 觀察竹塹地區粵東閩南族群語言及認同客家化的歷程。

參、相關文獻之回顧

一、研究觀點—空間分析

二、地名學及其相關研究。

三、臺灣及原鄉的閩、客語研究及閩、客族群互動研究。

第二章、研究結果與討論

壹、清代竹塹移民祖籍地閩、客語區的再確認

漢語分界線不是截然一分為二，而是有其過渡性，因而提出在語言過渡帶上，仍然需要有一條地理界線，稱為「語言弱界線」。研究者等人利用閩、客式地名分佈的內插原理已找出福建、粵東閩、客語分佈的「語言弱界線」，並以弱界線兩側各 5 公里的範圍，視為閩客過渡區。

貳、清代竹塹地區世居宗族祖籍的空間分佈特色

本研究採取大量取樣的研究方式，目前已蒐集到 1,134 筆，將抽樣的世居宗族樣本統計，對比日治時期漢籍移民祖籍調查的結果，各鄉鎮市各祖籍的比例十分相接近，顯示本研究的抽樣具有相當的代表性。而本研究所蒐集的世居宗族祖籍，絕大部已經詳細到鄉鎮級行政區以下，是其它相關的統計資料所無法呈現的。此外，為求能進行各種世居宗族屬性分類，以進行空間分析，本研究利用 GIS 軟體進行相關主題地圖檔繪製。

一、各鄉鎮市世居宗族的祖籍（縣級）分布特性

粵籍世居宗族的祖籍地主要為惠州府陸豐縣，其次為鎮平縣與長樂縣，再其次為饒平縣。個別鄉鎮市的情形，世居宗族中祖籍以海、陸豐籍佔優勢者有：北埔、湖口、竹東、峨眉、芎林、新豐等鄉鎮；嘉應州與惠州府籍平分秋色的有：新埔、橫山；嘉應州籍佔優勢者有：寶山、關西；海陸與饒平及平分秋色者為竹北。新竹市是閩籍移民裔優佔的區域，而此閩籍又以泉州府籍為絕對優佔；竹北市西半部的情形的祖籍結構與新竹市相當相似。

二、研究區閩、客與平埔族群祖籍之分布具有清晰的空間規律性

研究區從東到西的閩、客族群與各族群之音系社群的空間結構，清晰地呈現福建閩南泉州府籍在西，客家籍在東的態勢，這眾所周知的。但在閩、客大分類之下的小分類，也呈現「漸層」與「鑲嵌」的分布方式。釐清這些小分類的漸層、鑲嵌的空間分布結構，可以進一步探索較微觀尺度之原鄉與新鄉對應的人地互動關係。

三、現今新竹客家地區鑲嵌著為數頗多祖籍為粵東閩南話區的世居宗族

研究區內存在為數不少祖籍為粵東閩南話區的世居宗族，這些世居宗族的主要原鄉為饒平與海、陸豐，其地理空間分布介於福建閩南人移民裔與客家人分布區之間，具有族群過渡的區位特性，這些粵東閩南族群現今的族群認同是一致的趨向客家認同的。

四、嘉應州長樂籍移民裔的空間分布結構所顯示的語言與地理意涵

研究區惠州府籍與嘉應州籍移民裔的空間分布結構，大抵呈現海惠州籍在西，嘉應州籍在東的態勢，四縣系中的長樂籍移民裔分布的區域在兩群的中間地帶，具有海陸到嘉應的地理及語言的過渡性區位。

五、從微觀尺度觀察研究區世居宗族在原鄉與新鄉的地緣性對應關係

移民會成群結隊的從原鄉遷臺，遷臺之後大半也會成群結隊的以相同或相近的地緣與血緣性結構聚集在一起，只是聚集的程度可能不及原鄉。以宏觀的空間尺度來看，研究區移民裔的原鄉並不是平均散布在各個區域，而聚集在為數不多的數幾個小區域。

參、新竹客家話音系社群的空間分布與竹塹社漢語方言使用之關聯性初探

一、竹塹社的來歷與遷徙

竹塹社族人屬南島語系平埔道卡斯平埔族，明末清初居住地由新竹香山輾轉北徙至今新竹市舊市區一帶。

二、竹塹社民與漢人語言接觸

竹塹社民有 80 餘年定居於竹塹的閩南語區，一直到遷徙到客家語區之後，語言才逐漸客化，從竹塹社民派遣 95 名雄麻達與粵籍壯丁參與平定林爽文事變來看，在此之前竹塹社應與粵籍移民已有良好的互動關係。

三、新竹客家次方言群的空間分布與 19 世紀竹塹社之閩、客雙漢語使用能力之關聯性

竹塹社民的在 19 世紀的閩、客雙漢語溝通能力，而凸顯其閩、客雙語使用能力的目的在探究竹塹社民在清代竹塹地區的閩、客語族群間扮演著緩衝與中介的角色。

肆、語言重整與認同客家化歷程之探討

一、研究區粵東籍世居宗族語言重整

某祖籍優勢的區域，其原鄉特色口音會展現在現今該區域的優勢口音特色上，但不會全然相同。透過討論族群—語言—祖籍三者的互動關係，將有助於解構區域的語言特性與掌握語言分區的有效指標。

二、從人地互動關係來探討研究區三個客家語言島或方言島的形成

1 竹北溪州里豬母寮之客家語言島的形成

2.竹北溝貝、麻園之客家語言島的形成

3 芎林文林村紙寮窩饒平客家話方言島的形成

三、公廟或輪庄祭祀之祭祀圈空間性與族群意識—新豐地區的個案呈現

1.福建閩籍移民裔信仰中心—池和宮祭祀圈

池和宮祭祀圈範圍包含新豐、埔和、坡頭村，與紅毛港三村的地區意識相符，鳳坑村靠海的閩籍居民也納入池和宮的祭祀範圍。紅毛港周邊地區的粵籍居民則未參與。

2.新豐地區的義民廟祭祀圈

實際上受族群意識影響，紅毛港 3 村與鳳坑村沿海的閩籍是不參與的義民廟

祭祀圈。研究區的世居宗族其原鄉語言區歸屬決定其定居區位，閩、粵的「省籍意識」則決定了族群意識的發展趨向。

第三章、結論

本研究獲致以下的結論：1.上述的方言及次方言群的分佈形態與當地平埔族竹塹社民前後習得的閩、客語漢語雙方言使用能力有關；2.祖籍地位於閩客過渡地帶或屬於語言島的閩、客絕大多數散布在所謂的「保留區」之內，以作為閩、客族群間的緩衝區域；3.臺北閩粵械鬥導許多祖籍為嘉應州的世居宗族，南遷到所謂的「隘墾區」，主要分佈在關西、橫山與寶山等地；4.現今研究區各地客家方言的優勢音系係反映其渡臺人數的優勢，但此優勢只需要具備相對優勢，即可在語言的競合中獲得優勢；5.粵東閩南族群的移民裔，在時間的長河中語言逐漸客化，族群認同也趨向客家認同，而融入客家社群中。

關鍵詞：客家、新竹、粵東、竹塹社、區域、保留區

目次

第一章、緒論.....	1
第一節、研究議題的形成.....	1
第二節、研究途徑與研究目的.....	2
第三節、相關文獻之回顧.....	10
第二章、研究結果與討論.....	13
第一節、清代竹塹移民祖籍地閩、客語區的再確認.....	13
第二節、清代竹塹地區世居宗族祖籍的空間分佈特色.....	18
第三節、新竹客家話音系社群的空間分布與竹塹社漢語方言使用之關聯性初探.....	44
第四節、語言重整與認同客家化歷程之探討.....	48
第三章、結論.....	53
引用文獻.....	53

圖次

圖 1：福建閩、客歷史方言分區圖.....	14
圖 2、粵東閩、客歷史方言分區圖.....	16
圖 3、粵東閩語分布圖（不含惠博小片）.....	17
圖 4、清代竹塹地區世居宗族祖籍分布：總圖.....	23
圖 5、清代竹塹地區世居宗族祖籍分布：廣東籍.....	24
圖 6、清代竹塹地區世居宗族祖籍分布：福建籍、其他祖籍、竹塹社民居點.....	25
圖 7、清代竹塹地區世居宗族祖籍分布：長樂（五華）籍.....	26
圖 8、清代竹塹地區世居宗族祖籍分布：永定、武平、豐順及大埔籍.....	27
圖 9、清代竹塹地區世居宗族祖籍分布：位於潮州閩南話區、海陸閩南話區.....	28
圖 10、清代竹塹地區世居宗族祖籍分布：閩、客過渡區（閩、客話界線兩側各 5km 範圍內）或語言島.....	29
圖 11、研究區各鄉鎮市之世居宗族中祖籍屬於清代海、陸豐籍客家族群裔的比例.....	37
圖 12、研究區各鄉鎮市之世居宗族中祖籍屬於清代嘉應州籍客家族群裔的比例.....	38
圖 13、研究區各鄉鎮市之世居宗族中祖籍屬於清代饒平籍客家族群裔的比例.....	39
圖 14、清代竹塹地區彭姓世居宗族之祖籍分布.....	40
圖 15、清代竹塹地區劉姓世居宗族之祖籍分布及其發展路徑.....	41
圖 16、清代竹塹地區戴姓世居宗族之祖籍分布.....	42
圖 17、清代桃竹地區姜姓世居宗族之祖籍分布.....	43
圖 18、竹塹社錢姓宗族公廳之擺設方式.....	46
圖 19、新竹縣世居宗族的祖籍分佈示意圖.....	48
圖 20、新竹縣世居宗族的客家話音系分佈現況示意圖.....	49
圖 21、新豐鄉境內的池和宮祭祀圈.....	52
圖 22、新豐鄉境內的義民廟祭祀圈.....	52

表次

表 1、湖口鄉各自然村世居宗族的祖籍地分佈（局部呈現）	7
表 2、陸豐市閩客交界地帶語言、聚落、族群分佈調查表（局部呈現）	7
表 3、廣東汕尾市陸河縣新田鎮橫隴寮前村葉姓福佬語聲調.....	10
表 4、新竹各鄉鎮市各籍閩、客移民裔所佔的比例.....	19
表 5、1926 年研究區各街庄居民的祖籍分佈.....	21

照片次

照片 1、芎林鄉第二公墓官姓祖塔墓誌.....	4
照片 2、《彭氏大宗譜》封面.....	4
照片 3、陸豐市碣石鎮羅厝寮羅西村姜姓聚落—臺灣姜氏由漳州入粵落腳的第一 站.....	8
照片 4、陸豐市大安鎮艷墩老鄉—臺灣姜氏渡臺前的祖籍地：位於螺溪水陸碼頭 之地.....	8
照片 5、位於新埔旱坑子的竹塹社錢姓一世祖錢皆只派下祖塔.....	45

第一章、緒論

第一節、研究議題的形成

過去有部分臺灣社會大眾及學界對於清代漢籍移民的原鄉，在族群與方言的分佈有些誤解：「來自廣東即為客家人，操客語」、「來自福建閩南即為閩南人，操閩南語」。對於這種偏頗認知的形成，邱彥貴、吳中杰（2001）歸咎於清代當時的省籍觀念與化約後的分類方式，認為在清代由於臺灣大半的時間是歸福建管轄，又客家族群大部分來自廣東，因此客家就全數被模糊成自廣東而來。到了日治時期，日本政府也沿用此種區分方式，在戶籍的種族欄中將本島人（亦即臺灣人，但不包含高山族與平埔族）大致區分為「福建」與「廣東」兩種類別，此即意味他們即是閩南與客家，此種官方分類逐漸成為一般通行的觀念。（許世融，2011a；2011b）

對於清代漢籍移民移出地的籍貫謬思，范佐勤（2008）已作概念的澄清。近代對於福建、粵東地區的族群分布與方言結構，社會大眾與學術界已有較正確的認識。施添福（2001）引司徒尚紀（1993）《廣東文化地理》的論點，認為從文化的觀點而言，廣東省可分為三個文化區：講粵語方言為主的「廣府文化區」，講客家話為主的「客家文化區」，以及使用閩南語方言為主的「閩南文化區」。潘家懿、鄭守治（2010）針對粵東閩南語的分布及方言片的劃分進行詳實的調查。莊初昇、嚴修鴻（1994）調查福建的閩客過渡區，認為福建省龍岩市的北部和西部，以及漳州市所轄南靖、平和、雲霄和詔安四縣的西部，是閩南話與閩西客家話、粵東客家話的交界地帶。

透過多年的訪查，研究者上已經取得足夠的資訊來討論臺灣閩、客族群的在原鄉與研究區的空間分布形態（韋煙灶、林雅婷，2008；韋煙灶等，2009；韋煙灶，2009；韋煙灶，2010a、2010b、2010c、2010d；葉佳蕙，2010；韋煙灶、葉佳蕙，2010；韋煙灶、林雅婷，2011）。

研究者將新竹縣新豐、湖口、竹北、新埔、關西、芎林、竹東、橫山、北埔、寶山、峨眉等 11 鄉鎮市與新竹市，視為一完整區域進行廣泛與詳實的族群祖籍調查。藉由蒐集世居宗族開基祖原鄉祖籍地資料進行地圖比對，確認研究區的族群結構；進一步將比對結果以點資料形式轉繪到研究區圖上，呈現清末族群空間分布的態勢。在此基礎上，整合語言學、歷史學、民俗學等學科知識與研究方法，透過世居宗族祖籍、方言結構、土地拓墾等面向，探討研究區族群分佈與其互動關係。

世居宗族母語及族群屬性轉向的閩、客族群，其原鄉與新鄉的地理位置顯示

均顯示其座落於研究區閩、客語區過渡地帶。研究者在桃園及新竹地區的廣泛的調查顯示，這些社群在原鄉已具備使用閩、客雙語能力。臺灣閩、客族群母語及屬性的轉向，混雜著閩、客族群分類意識與閩、粵省籍分類意識的交互作用。在研究區內汀州歸客、海陸閩歸客族的群認同趨向，相當清晰，前者採取同方言群認同的趨向，後者採取省籍認同，在長期與客家族群混居的情形下，繼而轉化為目前的客家認同。

透過原鄉與新鄉整合的微觀與宏觀田野調查，本計畫已經逐次解開上述關於過去客家研究所較忽視的歷史地理面向之研究議題。

第二節、研究途徑與研究目的

一、研究方法論

傳統地理學的研究方法論被地理學者整理出三大傳統：空間分析（*Spatial analysis*）、區域研究（*Regional study*）與人地關係（*Man-land relationship*）探討。此三大方法論傳統中，空間分析是最容易與其它相關研究領域對話的地理學方法論。研究者過去一系列研究方法，在本質上多是植基於空間分析之上。

地理學是「研究地表各種（現象的）空間分布和空間關係」的一門學科（*Ackerman et al., 1965*，引自：施添福，1990a），空間分析為本研究主要運用之地理學研究觀點。要釐清臺灣閩、客族群分佈的空間關係，首先必須彙整研究區各世居宗族渡臺祖的移出地（確認到鄉鎮以下的地名），並加以歸納分析；其次，必須取得較細緻的閩、客方言分布地圖，將研究區各世居宗族的祖籍地，點繪在閩客方言分區圖上，來推測研究區各世居宗族祖籍地的方言區歸屬，並加以歸納分析。前兩個工作完成後，可針對各世居宗族在移入地（研究區）的空間分布形態與人地關係，進一步解構。整個研究的獨創性均建立在以地圖作為研究工具的基礎上來操作，這也是地理學者所擅長，卻是其它學科學者所短的研究途徑。

區劃界線（即在地圖上畫線）其重要性，在於能彰顯區域內的同質性及區域差異性，故在畫線之前必須參酌區劃的目的及區域界定的指標，並申述這些指標的確切可行，以決定最適的區劃界線。當區劃界線建立之後，就可以提供後續區域特性或區域差異的討論上，作為強而有力的推論依據。如施添福（1990b）利用田野調查及文獻整理的方式，找出臺灣開墾過程中（清朝）官方所建立的兩條人文界線：土牛溝、新番界（土牛溝東界），依開發模式的差異、時空間過程與區域特性，將竹塹地區的分為：漢墾區、保留區與隘墾區三個歷史地理區域。將這三個歷史地理區對應到研究區族群與語言分佈的空間關係，仍然有不謀而和的效果。

二、研究樣本資料對象與蒐集

本研究透過訪談耆老、運用大量族譜資訊、祠堂（公廳）宗族沿革誌及祖塔墓誌，網路檢索、研究報告與文獻閱讀、地圖比對等方式，以取得研究所需的「世居宗族」樣本。世居宗族指的是「受訪者本人向上推三代即已定居本聚落的宗族；或該宗族定根本地已經超過 120 年（即臺灣割讓日本前的清末）」；而世居居民指的是世居宗族所傳的後裔，且仍定居於本地的居民，進一步探討其來與入墾年代，以及來此地的拓墾史。然而，在研究操作上，世居宗族樣本取自「歷史文獻」的部分會以田野調查加以過濾，原因是絕大部分的歷史文獻通常對於「開基拓墾者」與「先驅拓墾者¹」未加以釐清，或將原本的閩南人錯認為是客家族裔（如新北市石門區潘姓與朱姓），而造成資訊混淆的情形²。簡言之，本研究所要蒐集的世居宗族樣本，是實實在在一直定居某地的宗族，而非文獻上記載的土地請墾者或入墾者（此兩者未必然會留下來，成為當地的世居宗族）。

這些訪談樣本，一部份的工作是將之放到地圖當中，以分析其空間區位特性，但要達到如此細緻的空間尺度，除了地圖比對外，網路檢索、GPS 定位及 GIS 軟體的運用，均是很重要的研究工具。

三、族譜資料的運用

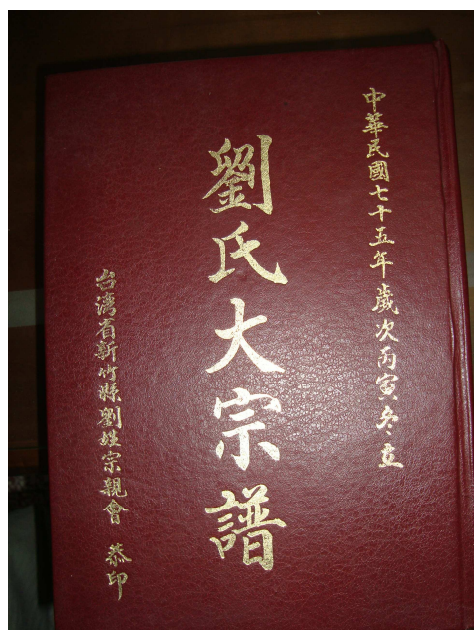
族譜資訊的運用是本研究取得世居宗族樣本最重要的工具，族譜是記載氏族淵源、文化與傳承的典籍，被視為「血統證明書」。古代族譜為帝王諸侯所專有，到魏晉南北朝後，漢人大舉南遷，百姓恐有背祖忘宗之虞，開始有修譜的風氣。明清兩代修譜風氣大為興盛，不僅記載家族世系，還將家族中大小事記錄在族譜中，因而族譜不僅是一部詳細的家族史，同時還涵蓋了歷史學、社會學、人口學等高深學問。閩、粵人修譜原則往往有攀龍附鳳的現象，其緣由一乃仰慕高文化水準的中原漢人，二是由於閩粵地區族群有濃厚的地域觀念、宗派觀念以及嚴重的家族械鬥，只要家族攀上歷史上的帝王顯要，成為被認定的望族，就能得到這些鬥爭有利的條件。因此每個家族都強調祖先是來自北方中原的士族南遷，將久遠、無法考究的家族史與歷史上的帝王名人連接，如劉姓會連接到劉邦、李姓連

¹ 所謂的「先驅拓墾者」是指最早進入當地拓墾的移民；「開基拓墾者」則是指最早定居當地且留下來開枝散葉的居民，往往成為當地的世居宗族。開基拓墾者可能是先驅拓墾者，但也可能不是，因為先驅拓墾者可能會留下來，在當地繼續發展成為開基拓墾者，也可能再次遷徙到臺灣島內他處或返回祖籍地。（韋煙灶、張智欽，2004）

² 如周彥文（2010）與黃詩涵（2011）將石門區望族潘姓與朱姓世居宗族錯認為福佬客（客底）。潘姓祖籍為詔安縣五都親營鄉（今漳州市東山縣西埔鎮親營村）；朱姓祖籍為詔安縣五都西埔墟（今東山縣西埔鎮區），東山島是一個純閩南語區，石門區潘姓與朱姓均屬是「客底」之可能性應當是很低的。

上李淵等。(林瑤棋, 2007); 近期則會連接追溯到著姓的閩、粵開基祖或聞人, 如李姓公推李火德為閩粵始祖, 鄭姓推鄭清之為開粵始祖, 彭姓推到開粵始祖彭延年。

明、清遷臺的移民修譜風氣未像閩、粵地區那麼興盛; 迄道、咸之後, 移民安定下來, 後代子孫思鄉心切, 又掀起修譜的風潮。臺灣漢人的修譜方式和閩、粵人相似, 姓氏源流部分免不了有虛構的嫌疑, 但對於祖籍地以及遷臺後的家族史大多有詳盡的交代, 甚至在大陸原鄉前幾代的遷徙史都有記載, 這些資料的可靠性極高, 是目前分析明、清移民家族遷徙史的重要材料。除了族譜資料外, 祖堂(公廳)、宗族祖塔墓誌乃依據族譜內容加以撰寫, 大陸原鄉祖籍地、遷臺時間等宗族資訊往往交代的很清楚。特別一提, 本研究所蒐集的世居宗族祖籍地資料必須詳細到鄉鎮以下, 才具有比對的價值; 而族譜及墓誌中記錄的祖籍地名往往因為時間久遠而消失於地圖上, 或是有所筆誤, 則網路檢索成為重要的調查工具³。



照片 1、芎林鄉第二公墓官姓祖塔墓誌

照片 2、《彭氏大宗譜》封面

四、世居宗族抽樣的空間單元基準

許多研究聚落的學者都知道, 堡圖上之小字(或土名)聚落位階很接近於臺灣地區聚落地理研究所定義的「自然村」, 是構成臺灣社會的基本空間單位。(施添福, 1993) 於是我們可根據這個學理, 設定以自然村作為調查與作圖的最小空

³ 如橫山鄉橫山村蔡姓《蔡氏家譜》(蔡文華, 1980) 所寫祖籍為: 潮州府饒平縣元歌都油皮社寨仔閣鄉, 轉化成現今地名為: 潮州市饒平縣上饒鎮蔡子角村。新埔鄭姓渡臺祖鄭政經祖籍, 在鄭書水(1983) 所書〈序言〉(為鄭政經祖塔所記之墓誌): 潮州府結陽縣連城鄉早坑。其中「結陽」為「揭陽」之誤, 連城鄉等同於現今之連城村。依此檢索其現今的祖籍為: 揭陽市揭西縣坪上鎮連城村。

間單元。自然村的空間範圍界定在臺灣中、南部平原區，由於聚落發展年代較早且地勢開闊，聚落多半已成形，在田野調查時認定也不成問題。但在北部臺地及山地丘陵地帶由於聚落過於分散且規模不大，必須介入操作型定義，以利於研究操作：

1.現今仍沿用日治時期土名或小字名的聚落，如新竹縣新埔鎮田新里田心子聚落。

2.土地廟或村廟冠有聚落名或廟誌中指名者，如新竹市香山區內湖里竹圍仔土地廟（福龍宮），新竹縣湖口鄉中正村狗頭庄，均可視為自然村。

3.聚落名以聚落主要姓氏來命名者，像是新竹縣竹北市十興里田厝（為田姓人家所居），若其聚落名已經是「遠近馳名」，則這一類的地名可視為自然村。

4.原有的聚落分化，個別聚落達到「遠近馳名」狀態，則可視為自然村，如堡圖上竹北一堡溪州庄（今竹北市溪州里）分為下溪洲與頂溪洲兩個自然村，目前下溪州已分化成中溪洲與下溪洲，於是分別有三個土地廟與之對應。

5.1900年以後新興的聚落，在人口規模達到一定的水準，也是「遠近馳名」，且其聚落所在區位自成一格，則可視為自然村，如新竹縣新豐鄉新豐村公館崎腳與埔和村田寮仔。但以本研究的操作型定義來看，其聚居的宗族之定居年份尚未超過120年，不會納入研究樣本計算，只作比較與參考之用。

6.現代都會區及鄉鎮中心的聚落，不適用於上述「傳統」聚落，自然不適用於上述聚落空間階層的分割，故在田野調查與作圖上直接套用日治時期的土名及小字所指涉的空間範圍為最小空間抽樣單位。

五、地圖比對與繪製主題地圖

1.繪製「閩、客語歷史方言分區圖」

研究者等人利用閩、客式地名的比對，已經成功的繪製出「閩、客語歷史方言分區圖」。（韋煙灶、林雅婷，2008；韋煙灶等，2009）對比最近語言學者研究所劃定的粵東閩語方言分布，大體相符，但從經驗法則來看，在小比例尺地圖（約1/50萬）所列舉的地名應當偏向於遠近馳名，即地名起源較早。本研究所謂的「閩、客式地名」通常是較具草根性的地名，較少經過雅化，故地名起源較早，反而能對應到本研究所需的粵東閩客歷史方言分區。粵東普遍存在規模頗大的單姓聚落，從這些聚落現在的規模多在百人以上至數千人來看，百年前閩、粵地區的閩、客方言分布態勢與現今差異有限。

2.以繪製主題圖來呈現語言與祖籍空間結構的地圖操作方式

係將點狀資料轉化成面狀資料，樣本愈多自然愈具備空間抽樣的合理性，但資料來源有「不可得」與「無法大量取樣」的實務問題必須考慮。解決這個問題

的方式，即是將傳統聚落空間切割成若干空間階層（*hierarchy*），如區分為超行政村、行政村、自然村、土名等階層，在調查與繪圖操作上，以微觀的調查方式，將聚落空間由小而大逐漸建構成一個完整的拼圖。

將田野訪查所得到的宗族樣本祖籍地資料，利用地圖比對及網路檢索，比對出這些樣本祖籍地的現今鄉鎮級以下地名在地圖上的位置。其次，利用上述研究成果將研究區在世居宗族分類其方言群屬性，以點資料形式分別點繪在研究區上，以觀察研究區在拓墾初期族群分佈可能的空間結構。然而，此種地圖操作是帶有空間抽樣性的，但由於本研究所取得樣本相當細緻與廣泛，並不會影響到研究數據統計的客觀性。

3. 針對祖籍位於閩、客過渡地帶的世居宗族，赴原鄉比對以確認其族群屬性以原鄉「閩、客語歷史方言分區圖」為基準，特別針對祖籍位於閩、客過渡地帶的世居宗族（如表 1 所示），到原鄉現地訪查比對資料，進一步確認各聚落及各姓氏的族群歸屬。事前準備，利用在福建與廣東所購買的一些《廣東省地圖冊》（葉雁玲主編，2008；張紅主編，2010）與《福建省地圖冊》（林春敏主編，2010；高秀靜主編，2010）上面所登錄的行政村資料，配合 Google Map 檢索，以確認該行政村甚至空間尺度更小的自然村之位置及行政區歸屬，預先整理成表，帶到各宗族的祖籍地，尋找適當的受訪者，詢問相關資訊，具體的調查操作如表 2 所示。如此即可確認一些族群歸屬含混的樣本，如湖口鄉祖籍為陸豐八萬鎮吉水村的陳四源派下的祖籍地屬於閩南語區（被鄰近地區的人稱為半山學）；來自陸豐八萬鎮葫蘆峯吳姓的祖籍地則屬於純家語區（參：表 1）。來自陸豐市大安鎮艷墩的姜姓宗族位於閩南語區（隔螺溪與客家語區相望，參：照片 3、4）。來自永定高頭江姓與古竹蘇姓客家人，由於地緣上靠近閩南語區，加上宗族發展的歷史背景⁴，在原鄉多能使用閩南語，所以古竹蘇姓也可歸類為閩客雙語社群；祖籍為古竹黃竹煙的魏姓，散居竹北與新埔等地，經過訪談，也具有使用閩、客雙語能力的背景。

⁴ 研究者於 2011 年 2 月 26-27 日赴永定縣湖坑、高頭與古竹三鄉鎮進行訪查，發現了未見文獻上所提到的現象，高頭江姓與古竹蘇姓自幼家中的母語雖是客家語，但也兼教閩南語。湖坑李姓則是出外到閩南區打工才學會閩南語，目前 70、80 歲者能使用閩南語者約佔 3 成。蘇姓是古竹鄉第一大姓，受訪者稱其為北宋天文學家蘇頌的後裔，約在 500 年前由同安輾轉遷居於此，則古竹蘇姓是屬於「閩底客家人」，渡臺之初，在原鄉即具備閩客雙語使用能力。謝重光（2005：23）對古竹蘇姓的來歷也有所討論：「福建永定縣古竹鄉的蘇氏客家人，是宋末抗元名將蘇劉義的後人，而蘇劉義的先人蘇頌是北宋著名天文學家，來自閩南同安縣，屬於福佬人。綜合古竹《蘆山派系始祖益公遺下族譜》、廣東大埔縣楓朗《蘇氏族譜》等文獻記載，蘇劉義在崖山戰敗後，後代有人在廣東定居下來，後來又有一支從廣東遷往古竹，日久同化于客家，成為客家人了。這是歷史上福佬人融入客家的史例。」與研究者的訪談結果也可相呼應。

表 1、湖口鄉各自然村世居宗族的祖籍地分佈（局部呈現）

行政村	自然村	世居宗族	祖籍地舊地名(含定居祖籍前的遷徙路徑)	祖籍地之現今行政區及渡臺後的遷徙路徑	遷臺年份及本地開基年份	資料來源	備註
湖鏡村	大湖口(老湖口、大窩口)	葉(元美派下)	泉州府同安縣→陸豐縣橫隴鄉寮子前	汕尾市陸河縣新田鎮橫隴村(目前為閩南方言島)	約 1780 年	1.《湖口鄉志》(2009) 2.訪葉金銘先生(泰國台灣客家同鄉會,1934年生,為葉元美派下裔孫,2010/04/12)	1.與新屋永興村大牛欄葉姓同宗。渡臺祖葉元美與葉元標一同來臺,均為陸豐 7 世祖。 2.新田鎮寮前村目前為閩南方言島(潘家懿與鄭守治,2010)。
		陳(號陳四源)	惠州府陸豐縣八萬鎮琳珠吉水村	汕尾市陸豐市八萬鎮吉水村→竹塹樹林頭→大湖口→南勢	乾隆初年遷臺,乾隆 59 年(1793)定居本地。	1.湖口村,聚星祖塔重建委員會(2001):〈星聚祖塔記略〉; 2.《湖口鄉志》(2009)	渡臺祖陳曰勳為陸豐 9 世祖。
湖口村	大湖口(老湖口、大窩口)	吳(朝捷派下)	汀州府永定縣奧杏(?)→惠州府陸豐縣葫蘆斜(峯)	汕尾市陸豐市八萬鎮葫蘆斜(峯)→汕頭出海→新埔枋寮→羊喜窩→本地	1781 渡臺。	吳文審(2005):〈湖口吳千七郎族系介紹〉,《新竹文獻》,17 期,頁 77-81。	渡臺祖吳朝捷,子吳玉鵬遷羊喜窩,5 世孫吳明養(官章名吳世光)獲例貢生,後取得「明經進士」匾額。
	羊喜窩	吳(維信派下)	惠州府陸豐縣葫蘆斜(峯)	汕尾市陸豐市八萬鎮葫蘆斜(峯)→淡水登陸→新埔太平窩→本地	1769 渡臺。	1.吳文審(2005):〈湖口吳千七郎族系介紹〉,《新竹文獻》,17 期,頁 77-81; 2.吳維信派下祖塔。	渡臺祖吳維信與吳朝捷均為吳千七郎派下 17 世孫,葫蘆斜(峯)始祖吳楓授 10 孫。
		吳(上崑派下)	汀州府永定縣奧杏(?)→惠州府陸豐縣葫蘆斜(峯)	汕尾市陸豐市八萬鎮葫蘆斜(峯)→觀音保生村→羊喜窩→本地	乾隆年間渡臺	吳文審(2005):〈湖口吳千七郎族系介紹〉,《新竹文獻》,17 期,頁 77-81。	渡臺祖吳上崑為吳千七郎派下 17 世孫,葫蘆斜(峯)始祖吳楓授 10 孫。
		吳(金寶派下)	汀州府永定縣奧杏(?)→惠州府陸豐縣葫蘆斜(峯)	汕尾市陸豐市八萬鎮葫蘆斜(峯)→楊梅瑞原里老飯店→本地	乾隆年間渡臺	吳文審(2005):〈湖口吳千七郎族系介紹〉,《新竹文獻》,17 期,頁 77-81。	渡臺祖吳金寶為吳千七郎派下 18 世孫,葫蘆斜(峯)始祖吳楓授 11 孫。

資料來源：2008-2011 年調查彙整。

表 2、陸豐市閩客交界地帶語言、聚落、族群分佈調查表（局部呈現）

編號：01，日期：2011/08/24，地點：陸豐市八萬鎮陽光幼兒園，受訪者：周景青(1966 年生)

鄉鎮名	行政村名	自然村名	人口	語言使用(人口比例%)	地名唸法	重要姓氏(依比重排序)	舊行政區歸屬或舊地名	備註
八萬鎮	吉水管區	吉水村		閩■ 客□ 其他_____	閩□ 客□	陳姓單姓村	吉水	主要講閩南話,但能通客家話,因此被稱為半山學。
		琳珠村		閩■ 客□ 其他_____	閩□ 客□	陳姓單姓村	吉水	主要講閩南話,但能通客家話,因此被稱為半山學。
	八萬社區	市區		閩□ 客■ 其他_____	閩□ 客□	周姓居多	八萬墟	主要講客家話,佔 95%。但能通閩南話。
	上葫管區	上葫村		閩□ 客■ 其他_____	閩□ 客□	吳(主要姓氏)、周、溫、陳	葫蘆斜(峯)	全為客家話區,不通閩南話。
		上各排村		閩□ 客■ 其他_____	閩□ 客□	吳(主要姓氏)、周、溫、陳	葫蘆斜(峯)	全為客家話區,不通閩南話。
		下各排村		閩□ 客■ 其他_____	閩□ 客□	吳(主要姓氏)、周、溫、陳	葫蘆斜(峯)	全為客家話區,不通閩南話。
	下葫管區	埔仔下村		閩□ 客■ 其他_____	閩□ 客□	吳(主要姓氏)、周、溫、陳	葫蘆斜(峯)	全為客家話區,不通閩南話。

資料來源：2011/08/24 田野調查。



照片 3、陸豐市碣石鎮羅厝寮羅西村姜姓聚落—臺灣姜氏由漳州入粵落腳的第一站



照片 4、陸豐市大安鎮艷墩老鄉—臺灣姜氏渡臺前的祖籍地：位於螺溪水陸碼頭之地

五、以語言作為研究工具

1. 訪查研究區世居宗族口音

許多世居宗族母語雖然轉向，但其語音中仍可發現原有母語的「基因」，梁玉青（2002）針對三芝永定客家移民裔的語言系統進行調查發現：母語已經完全福佬化；閩南語偏漳系；閩南語中仍殘存少許客語的成分。在研究區內，粵東海、陸豐籍世居宗族閩南話的口音特徵，可透過兩個指標音來確認：

(1)/-eng/中鼻音韻母（如：頂、永、冷、亭、英等的韻母）是潮州話的特色，也是饒平腔閩南語的特色，目前漳、泉兩地與臺灣閩南語口音均為高鼻音韻母/-ing/。

(2)具有漳州話（如宜蘭腔）的/-uinn/韻母（如：園、飯、卵、黃、酸、軟、轉的韻母）特色，三芝（永定客家族裔）、石門、桃園、宜蘭等漳州籍移民裔高度優佔地區之外，均一致的唸成/-ng/韻母（是泉州話與潮汕話共通的發音特色）。

所以同時出現/-eng/與/-uinn/兩組韻母，是祖籍海、陸豐福佬人（海、陸豐當地閩南人的自稱）的閩南語口音關鍵特色，如楊梅水美里隘口寮鄭大模後裔、新屋埔頂村紅瓦厝許錦天派下、新屋永興村大牛欄葉五美派下、湖口長安村北窩黃六成派下的70-80餘歲耆老，大抵仍殘留這種原鄉閩南語口音特徵，60歲以下者則逐漸丟失，40歲以下者幾乎改以客家語為母語（或使用臺灣通行腔閩南語），可見這些的福佬語，至少在60餘年前已經大幅流失了。

2. 查詢古文書所呈現的歷史語言證據

乾隆 40 年（1775）來自陸豐大安姜姓宗族分家鬮書（〈姜阿妙兄弟同立分家鬮書〉）所呈現的歷史語言證據（引自：吳學明，2000：26-27）：「抄七房均分田業：立分鬮書兄弟姜阿妙（按：指姜朝鳳，金廣福墾戶首姜秀鑾之曾祖父）、火、尚、弟、昇、安、六等。父親遺有家業水田壹所，帶瓦屋三間、茅屋

並牛欄七間，共拾間；……坐落土名茄東坑口（今新豐鄉鳳坑村境內），……，其樹林仔庄（今新豐鄉鳳坑村姜厝）前水田壹所，另四界帶地屋壹所，瓦屋共五間，……乾隆四十年十月 日 立分鬮書……。

〈新竹北埔姜家史料〉載道光 12 年（1832）姜秀鑾及姜秀福兄弟分家鬮書：「兄弟承父所遺，僅有屋前之田，屋後之山竹果等項，餘者數處之田併山崗等業，係鑾兄弟粒積。……。」（引自：吳學明，2000：27）

此兩則姜家的分家鬮書均為閩、客式用詞併用：屬於閩南語的用詞尤為突出（括弧內為客式用詞），如：牛欄（牛欄）、崙（排、崗、墩）、粒積；屬於客家語的用詞（括弧內為閩式用詞）如：瓦屋（瓦厝）、茅屋（草厝）、屋前（厝前）、屋後（厝後）。可見姜姓宗族從較早期的乾隆 40 年（1775），到道光 12 年（1832），均能維持使用閩南語，且具備使用閩、客雙語能力。

陳朝綱承買新庄街瓦店地基契〈中研院臺史所藏〉（引自：何明星，2007：155）：「立杜賣盡根瓦店地基地契人陳荐/用兄弟等，於光緒四年六月間備價，明買得余食神等瓦店壹坎兩進地基叁落，各進連過廊併帶後面空地一塊，……坐落土名新庄街國王廟前右畔塩館街隘門內第式坎，坐南向北，前至車路為界，後至空地埕外陳炳大厝滴水為界，左至林家店為界，右至洪家店為界，其本店後尾門路原由陳炳大厝滴邊，即洪家店後，出入路通透港，四至分明……。」其中「店後」、「厝」、「港」（本處指「河流」之意）均為閩南語用詞。

3. 赴世居宗族之原鄉直接記錄並分析當地住民口音

廣東汕尾市陸河縣新田鎮橫隴寮前村目前人數約超過 3,000 人，為被客家語包圍之閩南語言島（潘家懿、鄭守治，2010），約在 500 餘年由泉州同安遷到陸豐（葉上，1981），新屋大牛欄葉氏宗祠的棟對：「南陽喜肇基由泉州入陸豐仰問政沈公免胄仁風追縣尹；東島榮分派移竹州居壠郡思航瀛標祖上書儒學誌臺灣」，可清楚表述其遷徙路徑。

寮前村葉姓多數渡臺移民於康熙末年到乾隆年間，遷徙到嘉義縣大林鎮，其陸豐 7 世祖葉春日偕弟春時及二子特鳳、特孝渡臺先居大林，特鳳生有五子，大榮、大華、大富、大貴、大春，俱北遷桃園縣新屋大牛欄（今新屋鄉永興村），大牛欄葉家每年在 4 月 4 日萬人掃墓盛況，幾乎是媒體報紙必登之盛事。

洪惟仁（1995a）即根據閩南語口音判定該宗族的閩南語為漳州口音，陳淑娟（2004）基於洪惟仁的調查結果，特別針對其該宗族的社會語言學與族群認同進行調查研究。本研究者在未到新田鎮寮前村訪查之前，一直認為寮前村葉姓閩南語口音的聲調與其它海、陸豐福佬語的聲調相同（陽平調讀高平調 44，與潮州話的調值相同；但與閩南漳、泉地區與臺灣閩南語讀低升調 24，在音感上有很大的差異）。但在陸豐市大安鎮與陸河縣新田鎮寮前村所聽到的閩南語聲調，

卻是與臺灣閩南語幾乎是一致的口音（如表 3 所示）。整體而言，陸豐「大安閩南語」的聲韻像極宜蘭的偏漳州漳浦腔的口音，也就是說「大安閩南族群」，仍然保留福建閩南漳州「原鄉」的口音。

表 3、廣東汕尾市陸河縣新田鎮橫隴寮前村葉姓福佬語聲調

調號	1	2	3	4	5	6	7	8
本調值	44	42	21	<u>23</u>	24	42	33	<u>44</u>
變調值	33	24	44	<u>42</u>	11	33	11	<u>32</u>

資料來源：2011/08/23 研究者於廣東汕尾市陸河縣新田鎮區訪葉有俏先生家中（現年 44 歲）及其兒子葉成通（22 歲，汕尾技術學院學生）記音。

六、研究目的

本研究預期達成的研究目的如下：

1. 探究竹塹地區客家次方言群分佈型態所具有的區域規律性。
2. 解釋影響竹塹地區客家次方言群互動的空間關係。
3. 觀察竹塹地區粵東閩南族群語言及認同客家化的歷程。

第三節、相關文獻之回顧

一、研究觀點—空間分析

地理學係依空間(space)來整合現象,是有關於地區差異(areal differentiation)的研究, (Harshone, 1939) 施添福(1990a) 揭示三種空間觀點: 地理學作為分布科學、實證論的空間觀、人文主義地理學的現象學空間觀; 池永歆(2000) 進一步詮釋地方與空間的關聯性, 討論到「對於地方構成的探索, 就須探入詮釋各個階段人文活動對其形塑的過程, 方能彰顯出一個地理區的地方性及其人文活動呈現的空間性。空間結構(Spatial structure) 是對地表各種活動與現象之位置相互關係意義的描述(陳坤宏編著, 1991), 能透過調查與研究, 尋找到一種有秩序的空間分布特質, 即是一種空間結構。空間分析為本研究主要運用之研究觀點, 在這樣的訓練過程已經將空間內化成一種研究的方法論。

本研究以空間方法論作為田野調查、歸納現象、製作主題地圖與演繹新概念的指導原則, 運用詳實的田野調查工作, 將取得有效的數據繪製主題地圖來觀察資料的空間分佈型態, 再透過地圖(實際上也是真實世界的想像縮影) 上空間分佈型態, 演繹(聯想) 出新的概念與議題, 再進一步尋找新的證據, 重新展現到主題地圖上, 如此不斷的循環操作。將上述的研究方法論放到研究區加以實踐與驗證, 在主題地圖呈現後, 有些觀點無需再證自明; 但有些則僅得提出假設性的

論點。

二、地名學及其相關研究

地名學方法在本研究中具有一定的重要性，也是本研究繪製「閩、客方言分區圖」重要的研究工具。臺灣學者在地名研究有頗豐碩的研究成果，以下按時代的順序加以簡述：日治時期伊能嘉矩（1909）著《大日本地名辭書續篇：第三臺灣》及安倍明義（1938）著《臺灣地名研究》。戰後早期陳正祥（1958）撰寫的〈臺灣地名之分析〉，林衡道（1976）發表的〈臺灣地名的分類〉，洪敏麟（1979）的《臺灣地名沿革》，以及其後續編纂出版的三冊（第一冊、第二冊上、第二冊下）《臺灣舊地名之沿革》（洪敏麟，1980；1983）。呂榮泉總編（1981）《苗栗縣地名探源》，洪英聖（1995；2003a；2003b；2004a；2004b）進行一系列以縣市為單位的「地名探索」。陳國章（2004）編纂《臺灣地名辭典（合訂本）》是戰後臺灣最早完成的地名辭典，由國史館臺灣文獻館及其前身臺灣省文獻委員會主持，由施添福總纂的一系列《臺灣地名辭書》（以縣市為冊，已編纂的部分由南天書局出版），均有較細緻的研究成果展現。

其從理論與田野驗證探討地名相關議題的有林修澈（1985a；1985b）、韋煙灶（2005）、林聖欽（2006）、廖忠俊（2007）等。語言學界的地名研究論文有蔡淑玲（2003）〈臺灣閩南語地名的語言層次與文化層次〉，陳佳穗（2004）的博士論文《臺灣地名傳說研究》，李南衡（2008）〈一九二〇年臺灣地名變更及其語音變化〉，葉佳蕙、韋煙灶（2010）對比粵東與新豐世居宗族祖籍分布，認為以現今的角度觀察，桃竹地區閩、客地名看似有錯置現象（「客家區」出現「厝」之地名詞），但實際上只是還原拓墾初期方言群與族群分佈的實況而已。

地名是語言的活化石，地名重建的歷史方言分區與語言分區現況，應有一定的落差，將地名分界與語言分界對照，應更能反映原鄉族群變遷的歷史過程，凸顯了採用此方法的價值所在。本研究許多原鄉地名的調查與檢核，由於受到現階段無法赴現場考察比對，錯誤及誤判的狀況應在所難免，相關的地名學論著及閩粵地區地名研究成果的掌控，就顯得很重要。中國大陸相關單位及學者對於地名學的研究：通論的方面如邱洪章（1984）的《地名學研究》，中國地名學研究會（1989）所編的《地名學研究文集》等；周振鶴、游汝杰（1986）合著的《方言與中國文化》有專章討論與族群遷徙的相關地名；李如龍的《漢語地名學論稿》及其後出版的《福建方言》、《漢語方言學》、《漢語方言研究論文集》有相當篇幅論及閩粵兩省的閩、客地名差異（李如龍：1998、2000、2007、2009）；傅祖德主編（1995）之《中華人民共和國地名詞典：福建省》以行政區為單元，對福建的地名有概略性的介紹。

三、臺灣及原鄉的閩、客語研究及閩、客族群互動研究

楊必勝等(1996)針對廣東海豐縣的語言種類與分佈(閩語為主)進行調查。《臺灣省通志•住民志•語言篇》(吳守禮,1970)、《重修臺灣省通志(卷三)—住民志:語言篇》(丁邦新等,1997),分別對臺灣漢語方言有系統的說明,但這些鳥瞰式的討論,當然不能滿足目前計畫申請者的需求。張光宇(1996)的《閩客方言史稿》提供閩客方言的分類概括,但對於粵東閩、客方言分佈的圖示仍不夠細緻;王東(1998)的《客家學導論》一書對客家人的形成與發展有一番清晰的論述,這兩本著作對本研究有很高的實用價值;施添福(2001)對竹塹地區的萃豐庄進行詳細的田野考察與歷史檔案整理,提供對研究區的歷史地理面向的認識。廖秋娥(1989)、黃永達(2002)、廖文欣(2008)、蔡武晃(2008)、徐貴榮(2010)分別祖籍、文化、語言、地域分佈、土地拓墾、祭祀圈等角度詮釋「客家」。本研究認為在這方向的討論,可增加地理面向及跨界的研究調查取向。

洪惟仁(1995a)從新屋大牛欄葉姓語音調查發現,該地葉姓的閩南語口音帶有明顯的漳系成分,且認為粵東的海、陸豐所通行的閩語口音偏漳州口音,陳淑娟(2004)以洪惟仁的調查結果為基礎,特別針對其該宗族的社會語言學與族群認同進行調查研究,結果發現該葉姓的族群認同呈現混雜現象,但大抵是老派認同閩南,青壯以下逐漸認同客家。韋煙灶(2010a、2010b、2010c、2010d)進行微觀的田野調查,已獲得不少就成果。鄭錦全(2004;2005;2006;2007;2008)、中央研究院語言研究所語言地理資訊室與交通大學客家學院合作的「四河流域三鄉鎮語言分布微觀調查」:2008年新竹縣新埔鎮、2009年苗栗後龍鎮、2010年苗栗南庄鄉,一系列以微觀及近乎普查的調查方式,且以GIS作為輔助的工具,研究臺灣客家與閩南族群多元文化環境的語言互動空間狀況。(中研院語言研究所語言地理資訊室,2009/12/25)但其研究尚未從歷史縱深的發生學(genetic)角度來觀察閩、客原鄉語言空間分佈與臺灣閩、客族群分佈之空間關聯性,正是本研究團隊可著力的切入點。

吳中杰(1999)及後續研究進行綜觀討論了臺灣福佬客分布;賴玉玲(2001)蒐羅非常豐富的史料,探究楊梅地區的新埔枋寮義民爺信仰與地方社會的發展;溫秀雯(2003)探討了桃園觀音一帶高家豐順客話的音韻,並對當地的閩、客族群分佈進行了詳細的調查。賴文英(2003)討論新屋地區的多方言現象;陳雪玉(2003)以閩客族群對立的角度切入,探討桃園縣閩客族群與地方政治關係的歷史過程;賴文英(2004)調查新屋鄉社子村一帶的呂姓宗族使用豐順腔客話;楊名龍(2005)調查到新屋水流的世居的羅姓居民,有使用軍話(對內)與海陸客(對外)語雙方言現象;羅烈師(2006)從人類學的觀點探討新竹地區客家的形

成過程；陳雍模（2008），福佬客及閩客族群對立的觀點以探討清代彰化永靖地區的開發；曾惠祺（2007）以「移民決策與定根發展」的概念探討楊梅陰影窩陳家的移民決策、定根到發展宗族組織及運作；吳正龍、陳淑君（2009）以歷史過程祖籍及方言的視角切入，探究員林地地區饒平張姓分佈與語言，以上大致以學位論文為出發的研究，提供了客語與族群關係細膩的調查資訊，這樣的研究將在未來持續的發揚光大。

洪惟仁等一系列對臺灣語言的研究（洪惟仁，1989；洪惟仁，1995a、1995b、1995c；洪惟仁，1997；洪惟仁，2003；洪惟仁，2004；洪惟仁，2006；洪惟仁與簡秀梅，2007；洪惟仁，2008a、2008b；洪惟仁，2009a、2009b；洪惟仁，2010a、2010b、2010c），已逐漸建立全面性的研究成果。韋煙灶等（韋煙灶、曹治中，2008；韋煙灶、林雅婷，2008；韋煙灶等，2009；張智欽等，2009；韋煙灶，2009、2010a、2010b、2010c；葉佳蕙，2010；韋煙灶、葉佳蕙，2010；韋煙灶、林雅婷，2010）等等一系列進行桃竹地區世居宗族祖籍地的考據，釐清了學界長久以來，對粵東及漳州地區之閩客族群空間分布關係的含混之處（參：圖 1、圖 2）。

第二章、研究結果與討論

運用主題地圖展現研究成果的效果，與統計學方法的歸納有異曲同工之妙。以下的操作是將田野調查的世居宗族祖籍樣本，經過分類歸納再以主題地圖來呈現，即可看出許多具有自明性（identity）特徵。再介入語言接觸擴散的原理，來進行空間分析，則研究區族群與語言（含方言群與音系社群）分佈空間關係，即呼之欲出了。

第一節、清代竹塹移民祖籍地閩、客語區的再確認

韋煙灶與林雅婷（2008）利用眾多本地圖集（冊）配合閩、客式地名的比對，已繪製出福建、粵東之「閩、客語歷史方言分區圖」，後續補充 Google Map 上的相關地名，已經可更清楚呈現清代竹塹漢人原鄉方言區分布的概況。美籍漢語學者羅杰瑞（1992/1995：168）認為大部分漢語分界線不是截然一分為二，而是有其過渡性，因而提出在語言過渡帶上，仍然需要有一條地理界線，稱為「語言弱界線」。研究者等人利用閩、客式地名分佈的內插原理已找出福建、粵東閩、客語分佈的「語言弱界線」，並以弱界線兩側各 5 公里的範圍，視為閩客過渡區。

一、福建

根據「福建閩、客語歷史方言分區圖」所示（圖 1），閩南語與客家語的弱界線經過詔安縣中北部、雲霄縣西北部以及平和、南靖兩縣的西部，往北延伸至龍岩市的西、北部。對應現今福建省閩南語與閩西客家話、粵東客家話的交界地帶（莊初昇、嚴修鴻，1994）：龍岩市的北部和西部，以及漳州市所轄南靖、平和、雲霄和詔安四縣的西部⁵，大體相符合。北起龍岩市萬安鄉、南至詔安縣太平鎮的閩、客交接地帶全長約 250 公里，莊初昇、嚴修鴻（1994）調查漳屬四縣閩、客語分布情形，發現方言分界線的東側屬閩南語區，居民只能操閩南語一種方言；西側屬客家語區，居民一般都說客家語，也有很多人會說閩南語。

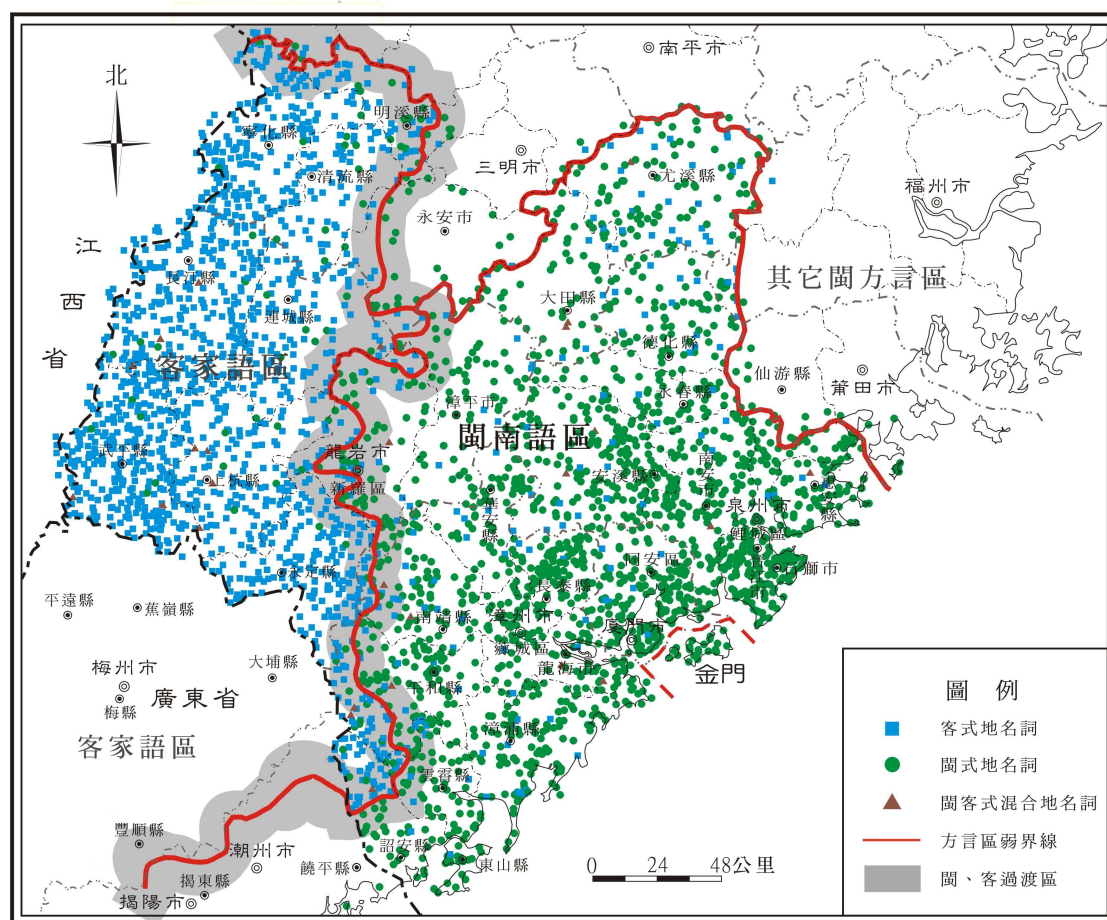


圖 1、福建閩、客歷史方言分區圖

資料來源：林雅婷、韋煙灶，2010。

兩種方言並存使用的地區稱「雙方言區」，是一種方言轉向另一種方言的過渡性地區，普遍有第一方言（母語）和第二方言之分。元朝末年至明朝中葉，閩

⁵ 漳屬南靖、平和、雲霄和詔安四縣的客家話分布於 15 個鄉鎮：南靖縣梅林鎮、書洋鎮，平和縣的長樂鄉、崎嶇鄉、九峰鎮、國強鄉和大溪鎮，雲霄縣的下河鄉、和平鄉及常山華僑農場，詔安縣的秀篆鎮、官陂鎮、霞葛鎮、紅星鄉和太平鎮。其中長樂、秀篆、官陂和霞葛是純客鄉鎮，其他鄉鎮只有部分村莊說客家話。（莊初昇、嚴修鴻，1994）

西舊汀州府所屬各縣客家人陸續遷入漳屬四縣西側地區（莊初昇、嚴修鴻，1994）。在普通話尚未普及的閩西南地區，閩、客族群雙方往來頻繁，要維繫日常的交際，就得有一方學說另一方的話。漳屬四縣雙方方言區客家人學說閩南語是共同的趨勢⁶，分析其原因，莊初昇和嚴修鴻提出 3 項觀點：(1)漳屬四縣的政治、經濟、文化中心均在閩南語區；(2)閩南語區的人口遠多於客家語區的人口；(3)閩南語區的方言內部差異小，通行的範圍較廣；而閩西、粵東一帶的客家語內部差異較大，不利於維繫區域性的共同交際。因此，漳屬四縣閩、客雙方方言區一般都形成於原客家語區，閩、客雙方方言者一般原是客家人。（莊初昇、嚴修鴻，1994）

郭志超（2007）研究南靖縣西南隅船場上游溪谷書洋鎮塔下、下坂、李屋、上坂四村組成的閩客雙言區（以下稱「閩客雙方方言區」）⁷，微觀呈現雙方方言區內閩、客族群複雜的關係。船場上游河谷原為閩南人居住帶，明中葉開始，張、劉、李、黃姓客家人陸續從汀州永定遷居當地⁸。閩、客族群往來頻繁的情況下，雙語現象於清代逐漸形成。張姓肇基塔下、李姓肇基李屋、黃姓肇基上坂田螺坑，係新闢村址，因此方言與信仰受閩南人影響較小。田寮坑黃姓操客家語，略懂閩南語，塔下張姓與李屋李姓主操客家語，男性兼操閩南語；信仰方面，塔下張姓有供奉吳公大帝（保生大帝）等閩南神明，李屋李姓則沒有接受閩南神明。

另一方面，下坂以及上坂的山下聚落原是閩南人的村址，當下坂劉姓以及從上坂村田螺坑遷至山下聚落的部分黃姓宗族逐步滲入、取代原住的閩南人而拓展其村落的過程中，劉姓經由華、羅兩姓閩南人（清代遷出）同化而成為閩南人，主操閩南語，也能說客家話；黃姓經由陳、江兩姓閩南人（清代遷出）同化，只操閩南語，已不懂客家話。但已是閩南人的劉、黃姓族人仍然保守著某些客家祖先的境主信仰特點。因此，雙方方言區內不同聚落閩、客方言的強弱對比不盡相同。

二、粵東

根據「粵東閩、客語歷史方言分區圖」所示（圖 2），閩南語與客家語的弱界線接續福建省詔安縣經過饒平、潮安、揭東縣北部、豐順韓江的隕留隍鎮與榕江北河的湯南鎮兩處河谷平原，揭西縣東南部，由北而南貫穿普寧市中部，惠來縣西北部，往西延伸至陸豐市北部與海豐縣的北部和西部。對應潘家懿、鄭守治

⁶ 客家語是母語，為雙方方言區的第一方言；為了適應對外的需要學習而來的閩南語，為第二方言。根據調查，鄰近分界線的村莊 10 歲以上的人幾乎都會說閩、客兩種方言。（莊初昇、嚴修鴻，1994）

⁷ 上坂、下坂聚落又稱為上坂寮、下坂寮，王秀斌主編（2008）的《福建省地圖冊》標示村名為上版寮、下版寮。

⁸ 明宣德元年（1426）張姓由永定金沙蕉坑遷居塔下馬頭背張屋坪；劉姓於元朝廷祐二年（1315）由江西遷至上杭，再遷永定南門溪的新村圭竹卷帳，約於明成化年間（1465-1487）後遷至書洋鎮下坂；明永樂年間，李火德派下後裔從永定湖坑與查遷至李屋村；祖先從寧化遷至永定與查的黃姓，於明朝後期肇基上坂。（郭志超，2007）

(2010) 調查現今粵東閩南語的分布情形 (圖 3)，大體一致，但閩南語區有向客家語區擴張的趨勢。

葉國泉、羅康寧 (1999) 調查廣東雙方言區的分布，發現粵東客家話區與閩語區接壤地帶有閩、客雙方言區的存在，分布於饒平縣新豐鎮 (約 1 萬人)，揭東縣玉湖、龍尾、新亨、桂嶺、白塔等鄉鎮 (約 7 萬人) 以及揭西縣縣城河婆鎮以北的鄉鎮 (約 30 萬人) 和普寧市石牌鎮⁹ (約 1 萬人)，內部交際使用客家母語，對外交際則多使用閩語 (潮汕話)。雙方言區的形成，葉國泉與羅康寧 (1999) 認為明末清初，南遷漢人激增，客家地區人口飽和，耕地緊缺，迫使一部分客家人離開粵北和粵東北向別的地方轉移，於是出現閩客方言互相滲染、交錯的情況。

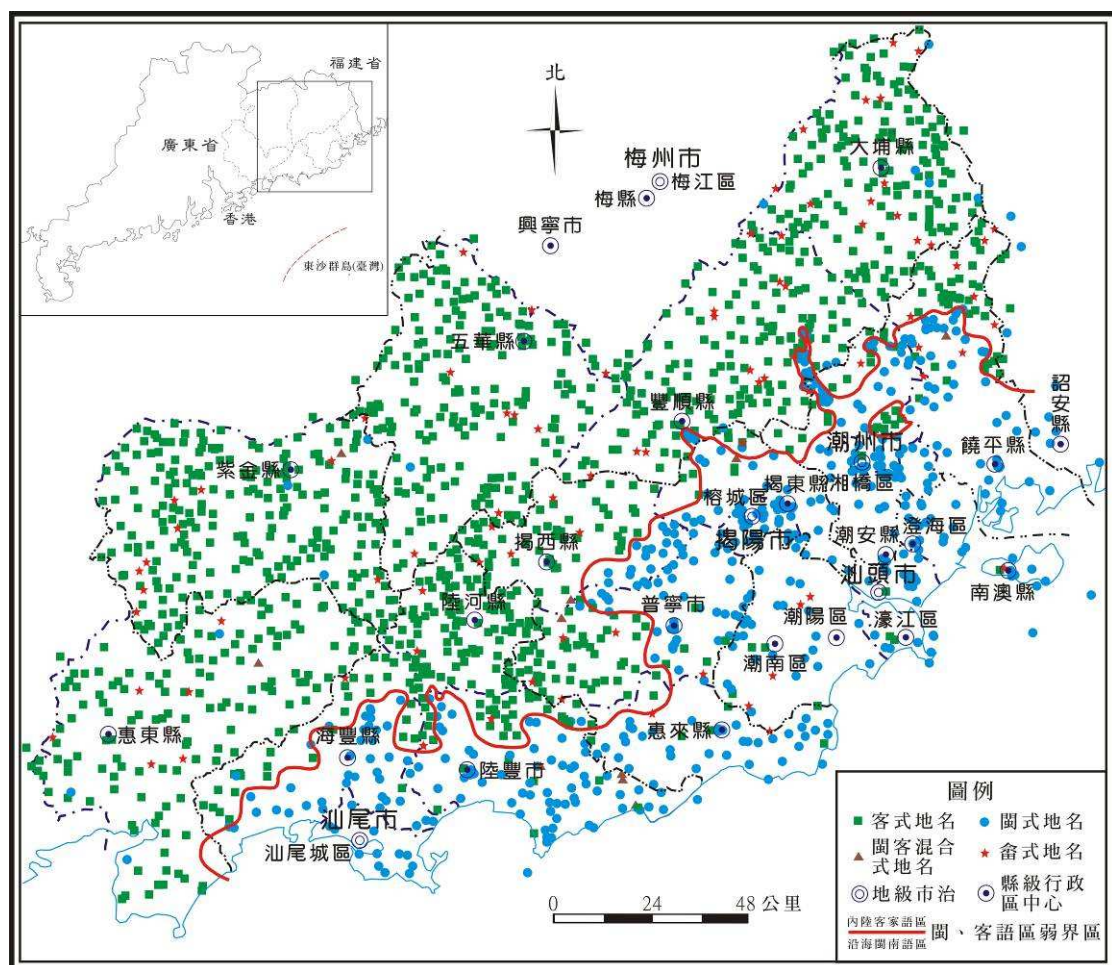


圖 2、粵東閩、客歷史方言分區圖

資料來源：韋煙灶與林雅婷 (2011) 整理。

⁹ 2003 年普寧市石牌鎮行政區域併入里湖鎮。

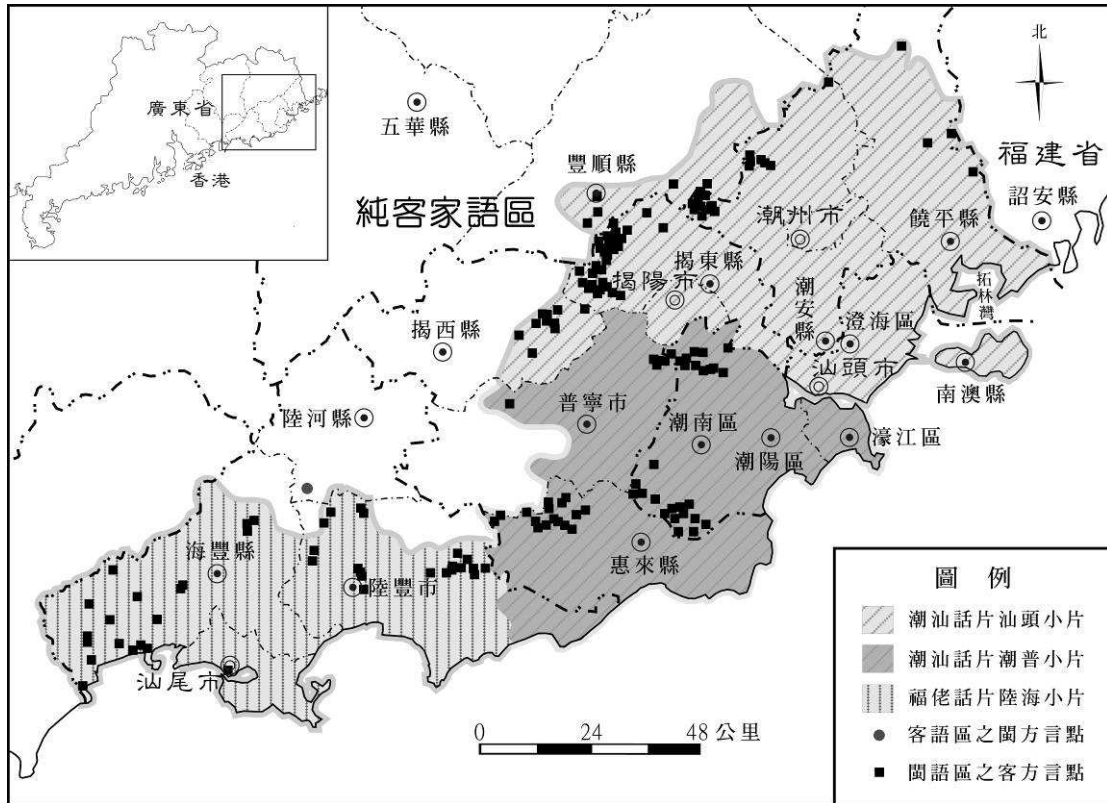


圖 3、粵東閩語分布圖（不含惠博小片）

圖片來源：轉繪自潘家懿、鄭守治（2010）（該論文中附圖之繪圖者為韋煙灶、林雅婷）。

福建、粵東地區閩、客交接地帶的雙語現象於清初逐漸形成。雙語現象能長久維持有其特殊原因（周振鶴、游汝杰，1986：34）：(1)是兩種不同方言鄰接地帶的人民為了交際需要，常常使用對方的方言；(2)是移民有較強的族系意識，有意識的保持原有的文化傳統；(3)是移民聚居，自成社區。

清代至今，福建、粵東閩、客方言勢力的消長大體呈現閩南語區擴張、客家語區退縮的態勢，隨著客家語勢力範圍的退縮，閩、客雙方言區也處於動態的演變之中。莊初昇、嚴修鴻（1994）認為歷史上客家語在漳屬四縣通行的範圍肯定比現在寬廣，而現今處於閩、客交界地帶的閩南人，可能大部份原是客家人，在強勢閩南語的衝擊下，客家語的勢力範圍逐漸往客家腹地退縮。

目前學界尚無法還原清代福建、粵東方言分布之態勢，因此本研究乃以挑選閩、客地名繪製而成的「閩、客語歷史方言分區圖」視為百餘年前或者移民遷至臺灣以前更久年代的方言概況，圖中方言弱界線左右 5 公里的範圍視為閩、客過渡區，在此過渡區內的居民可能具備閩、客雙語溝通能力，亦即存在客閩雙方言區。

即使當地閩、客居民不具備閩、客雙語溝通能力，在經過長期的血緣（通婚）、地緣（同村、同鄉鎮、同縣、同水系）、業緣（生意往來與雇傭關係）、學緣（科

舉學友)、神緣(信仰交流與滲透)等五緣社交運作的相互滲透,建立起友誼。郭志超(2007)認為使客家文化與閩南文化之間原本的雙向張力狀態得以緩衝,也使客家文化區與閩南文化區很流暢地融合為一片,促進了跨文化區經濟區域的發育和形成。

第二節、清代竹塹地區世居宗族祖籍的空間分佈特色

本研究採取大量取樣的研究方式,利用上述所列的各種管道,儘量擷取可靠地世居宗族祖籍地樣本,目前已蒐集到 1,134 筆,將抽樣的世居宗族樣本統計(表 4),對比日治時期臺灣總督府官房調查課(1928)的漢籍移民祖籍調查的結果(表 5),各鄉鎮市各祖籍的比例十分相接近,顯示本研究的抽樣具有相當的代表性。而本研究所蒐集的世居宗族祖籍,絕大部已經詳細到鄉鎮級行政區以下,這是日治時期官方統計資料以及現下其它相關議題的研究方式所無法呈現的,是本研究所展現的特色之一。此外,為求能進行各種世居宗族屬性分類,以進行空間分析,利用 SuperGIS 軟體進行相關主題地圖繪製(如圖 4~圖 10 所示)。

一、各鄉鎮市世居宗族的祖籍(縣級)分布特性

根據統計(表 4、表 5、圖 11~13),粵籍世居宗族的祖籍地主要為惠州府陸豐縣,其次為嘉應州鎮平縣與長樂縣,再其次為潮州府饒平縣。個別鄉鎮市的情形,世居宗族中祖籍以惠州府海、陸豐籍佔優勢者有:北埔、湖口、竹東、峨眉、芎林、新豐等鄉鎮(按比例高低排列);嘉應州與惠州府籍平分秋色的有:新埔、橫山;嘉應州籍佔優勢者有:寶山、關西;海陸與饒平及平分秋色者為竹北。新竹市是閩籍移民裔絕對優佔的區域,而此閩籍又以泉州府籍為絕對優佔;竹北市西半部的情形(原舊港庄轄區)的祖籍結構與新竹市相當相似;新豐鄉紅毛港、坑子口、坪頂厝以閩籍為優佔,使得新豐有相當比例的泉州籍世居宗族。

從研究區世居宗族祖籍結構來看,海、陸籍比例超過 50%者只有北埔鄉,嘉應州籍比例超過 50%者只有關西鎮;饒平籍佔整體的比例較低,較集中在竹北、芎林、關西與橫山,大隘三鄉與新豐鄉之世居宗族中的饒平籍比例偏低(5%以下)。此外,研究區世居宗族中祖籍為汀州府籍比例雖然不高,但「汀州歸客」的現象在研究區內也十分清晰,在福建閩南話區移民裔高度優佔的新竹市及竹北西半部,很少出現汀州籍移民裔,可見研究區的汀州府籍移民選擇與同使用客家方言群粵東籍移民裔,而不以省籍為考量,這一點與北淡地區(淡水、三芝、石門)的汀州府籍移民裔,選擇與福建籍閩南族群混居相處的情形是有所不同。(韋煙灶、林雅婷,2011)

表 4、新竹各鄉鎮市各籍閩、客移民裔所佔的比例

方言區 方言音系區 樣本	客家方言區									閩南方言區				其它	小計
	海陸客	長樂-永安客	非長樂四縣客	饒平客	大埔客	詔安客	潮州-豐順客	永定-南靖客	武平客	泉州-永春閩	漳州閩	潮州閩	海陸閩		
新竹市	6	1	6	4	1	1	0.0	0.0	1	188	0	1	2	0	211
%	2.8	0.5	2.8	1.8	0.5	0.5	0.0	0.0	0.5	89.1	0.0	0.5	0.9	0.0	99.9
新豐鄉	27	1	15	0	0	0	1	0	0	42	4	2	14	0	106
%	25.5	0.9	14.2	0.0	0.0	0.0	0.9	0.0	0.0	39.6	3.8	1.9	13.2	0.0	100.0
湖口鄉	41	4	21	8	0	2	4	2	1	0	0	5	13	0	101
%	40.6	4	20.8	7.9	0.0	1.9	4	1.9	1	0.0	0.0	5	12.9	0.0	100.0
新埔鎮	47	22	28	15	2	0	15	0	4	3	0	20	4	1	161
%	29.2	13.7	17.4	9.3	1.2	0.0	9.3	0.0	2.5	1.9	0.0	12.4	2.5	0.6	100.0
關西鎮	31	19	48	14	2	0	4	0	1	0	1	8	0	0	128
%	24.2	14.8	37.5	10.9	1.6	0.0	3.1	0.0	0.8	0.0	0.8	6.3	0.0	0.0	100.0
竹北市	17	3	3	16	0	0	5	3	0	60	0	4	1	0	112
%	15.2	2.7	2.7	14.3	0.0	0.0	4.5	2.7	0.0	53.6	0.0	3.6	0.9	0.0	100.2
芎林鄉	25	10	4	13	3	0	6	0	0	0	0	2	9	0	72
%	34.7	13.9	5.6	18.1	4.2	0.0	8.3	0.0	0.0	0.0	0.0	2.8	12.5	0.0	100.1
竹東鎮	35	6	9	6	5	0	7	4	1	0	0	2	5	1	81

%	43.2	7.4	11.1	7.4	6.2	0.0	8.6	4.9	1.2	0.0	0.0	2.5	6.2	1.2	99.9
橫山鄉	18	5	16	8	2	0	2	0	0	2	0	0	1	0	54
%	33.3	9.3	29.6	14.8	3.7	0.0	3.7	0.0	0.0	3.7	0.0	0.0	1.9	0.0	100.0
寶山鄉	6	5	9	0	2	0	1	0	3	0	0	1	6	0	33
%	18.2	15.2	27.3	0.0	6.1	0.0	3	0.0	9.1	0.0	0.0	3	18.2	0.0	100.1
北埔鄉	29	5	6	0	0	0	4	0	0	0	0	0	6	0	50
%	58.0	10.0	12.0	0.0	0.0	0.0	8.0	0.0	0.0	0.0	0.0	0.0	12.0	0.0	100.0
峨眉鄉	9	4	3	1	0	0	2	2	2	0	0	1	1	0	25
%	36.0	16.0	12.0	4.0	0.0	0.0	8.0	8.0	8.0	0.0	0.0	4.0	4.0	0.0	100.0
全區	291	85	168	85	17	3	51	11	13	295	5	46	62	2	1134
%	25.7	7.5	14.8	7.5	1.5	0.3	4.5	1.0	1.1	26.0	0.4	4.1	5.5	0.2	100.1

資料來源：研究者透過檢索族譜、田野訪查、研究報告等彙整而成。

註：長樂（今五華）客家話本屬四縣音系，但其地理及方言上均具有四縣—海陸的過渡色彩，故單獨成一個音系區；惠州府永安縣（今紫金縣）籍移民祖籍地位於琴江流域上游，地緣上十分靠近長樂南部，且樣本數少，故與長樂併成一個音系區；豐順舊屬潮州府管轄，地緣上與潮州府揭陽、海陽（今潮安）相鄰，其客家方言相近，故與海陽、揭陽、普寧、惠來併成一個音系區；永定與南靖的客家話相近，兩縣樣本數均少，故併成一個音系區；目前在研究區尚未找到漳州平和與雲霄兩縣之客家世居宗族樣本，故不分類這兩個縣分的客家音系；永春縣本係泉州府所分出，且地理上均屬晉江水系，聲息相通，其閩南話的口音相近，故併成一個音系區。

表 5、1926 年研究區各街庄居民的祖籍分佈

種別人口 (百人) 市街庄 區名	福建省										廣東省				其他	合計
	泉州府			漳州府	汀州府	龍巖州	福州府	興化府	永春州	計	潮州府	嘉應州	惠州府	計		
	安溪	同安	三邑(南安、惠安、晉江)													
新竹郡	58	173	317	7	7	0.0	5	1	2	570	158	278	257	693	17	1280
%	4.5	13.5	24.8	0.5	0.5	0.0	0.4	0.1	0.2	44.5	12.3	21.7	20.1	54.1	1.3	100.2
新竹街	40	60	195	2	0	0	2	0	2	301	1	2	32	35	1	337
%	11.9	17.8	57.8	0.6	0.0	0.0	0.6	0.0	0.6	89.3	0.3	0.6	9.5	10.4	0.3	100.0
舊港庄	3	79	28	0	0	0	0	0	0	110	0	26	0	26		136
%	2.2	58.1	0.7	0.0	0.0	0.0	0.0	0.0	0.0	80.9	0.0	19.1	0.0	19.1	0.0	100.0
紅毛庄	7	6	10	0	5	0	2	0	0	30	0	35	11	46	10	86
%	8.1	7.0	11.6	0.0	5.8	0.0	2.3	0.0	0.0	34.9	0.0	40.7	12.8	53.5	11.6	100.0
湖口庄	0	0	0	0	0	0	0	0	0	0	21	30	62	113	0	113
%	0.0	0.0	0.0	0.0	0.0	0.0	0.0	0.0	0.0	0.0	18.6	26.5	54.9	100.0	0.0	100.0
新埔庄	0	0	0	0	1	0	0	0	0	1	63	47	96	206	5	212
%	0.0	0.0	0.0	0.0	0.5	0.0	0.0	0.0	0.0	0.5	29.7	22.1	45.3	97.2	2.4	100.1
關西庄	0	0	0	3	1	0	0	0	0	4	50	129	28	207	1	212
%	0.0	0.0	0.0	1.4	0.5	0.0	0.0	0.0	0.0	1.9	23.6	60.8	13.2	97.6	0.5	100.0
六家庄	4	3	2	2	0	0	1	1	0	13	19	8	17	44	0	57
%	7.0	5.3	3.5	3.5	0.0	0.0	1.8	1.8	0.0	22.8	33.3	14.0	8.0	77.2	0.0	100.0
香山庄	4	25	82	0	0	0	0	0	0	111	4	1	11	16	0	127

%	3.1	19.7	64.6	0.0	0.0	0.0	0.0	0.0	0.0	87.4	3.1	0.8	8.7	12.6	0.0	100.0
竹東郡	3	3	0	2	2	0	0	0	0	10	79	137	360	576	0	586
%	0.5	0.5	0.0	0.3	0.0	0.0	0.0	0.0	0.0	1.7	13.5	23.4	61.4	98.3	0.0	100.0
竹東庄	0	0	0	1	0	0	0	0	0	1	0	30	99	129	0	130
%	0.0	0.0	0.0	0.8	0.0	0.0	0.0	0.0	0.0	0.8	0.0	23.1	76.2	99.2	0.0	100.0
芎林庄	0	0	0	0	0	0	0	0	0	0	36	31	26	93	0	93
%	0.0	0.0	0.0	0.8	0.0	0.0	0.0	0.0	0.0	0.0	38.7	33.3	28.0	100.0	0.0	100.0
橫山庄	0	1	0	1	0	0	0	0	0	2	7	22	80	109	0	111
%	0.0	0.9	0.0	0.9	0.0	0.0	0.0	0.0	0.0	1.8	6.3	19.8	72.1	98.2	0.0	100.0
北埔庄	0	0	0	0	0	0	0	0	0	0	25	29	34	88	0	88
%	0.0	0.0	0.0	0.0	0.0	0.0	0.0	0.0	0.0	0.0	28.4	33.0	38.6	100.0	0.0	100.0
峨眉庄	0	0	0	0	2	0	0	0	0	2	8	22	33	63	0	65
%	0.0	0.0	0.0	0.0	3.1	0.0	0.0	0.0	0.0	3.1	12.3	33.8	50.8	96.9	0.0	100.0
寶山庄	3	2	0	0	0	0	0	0	0	5	3	3	88	94	0	99
%	3.0	2.0	0.0	0.0	0.0	0.0	0.0	0.0	0.0	5.1	3.0	3.0	88.9	94.9	0.0	100.0
全區	61	176	317	9	9	0	5	1	2	580	237	278	617	1269	17	1866
%	3.3	9.4	17.0	0.5	0.5	0.0	2.7	0.1	0.1	31.1	12.7	14.9	33.1	68.0	0.9	100.1

註：(1)泉州府三邑指南安、惠安、晉江三縣；(2)表格中數字單位為百人，空白表示人數不足百人或無。

資料來源：節錄自臺灣總督官房調查課編（1928）。

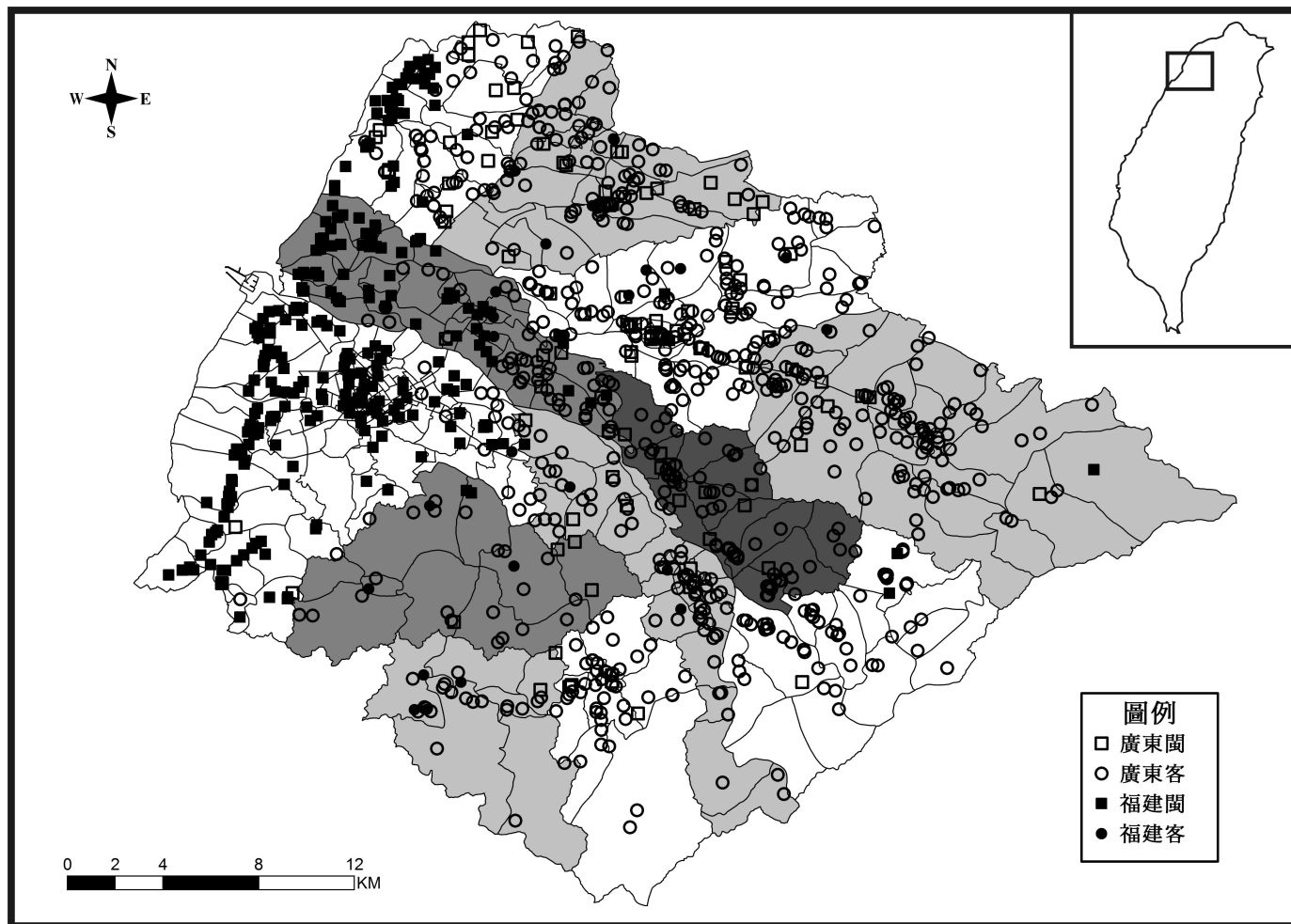


圖 4、清代竹塹地區世居宗族祖籍分布：總圖

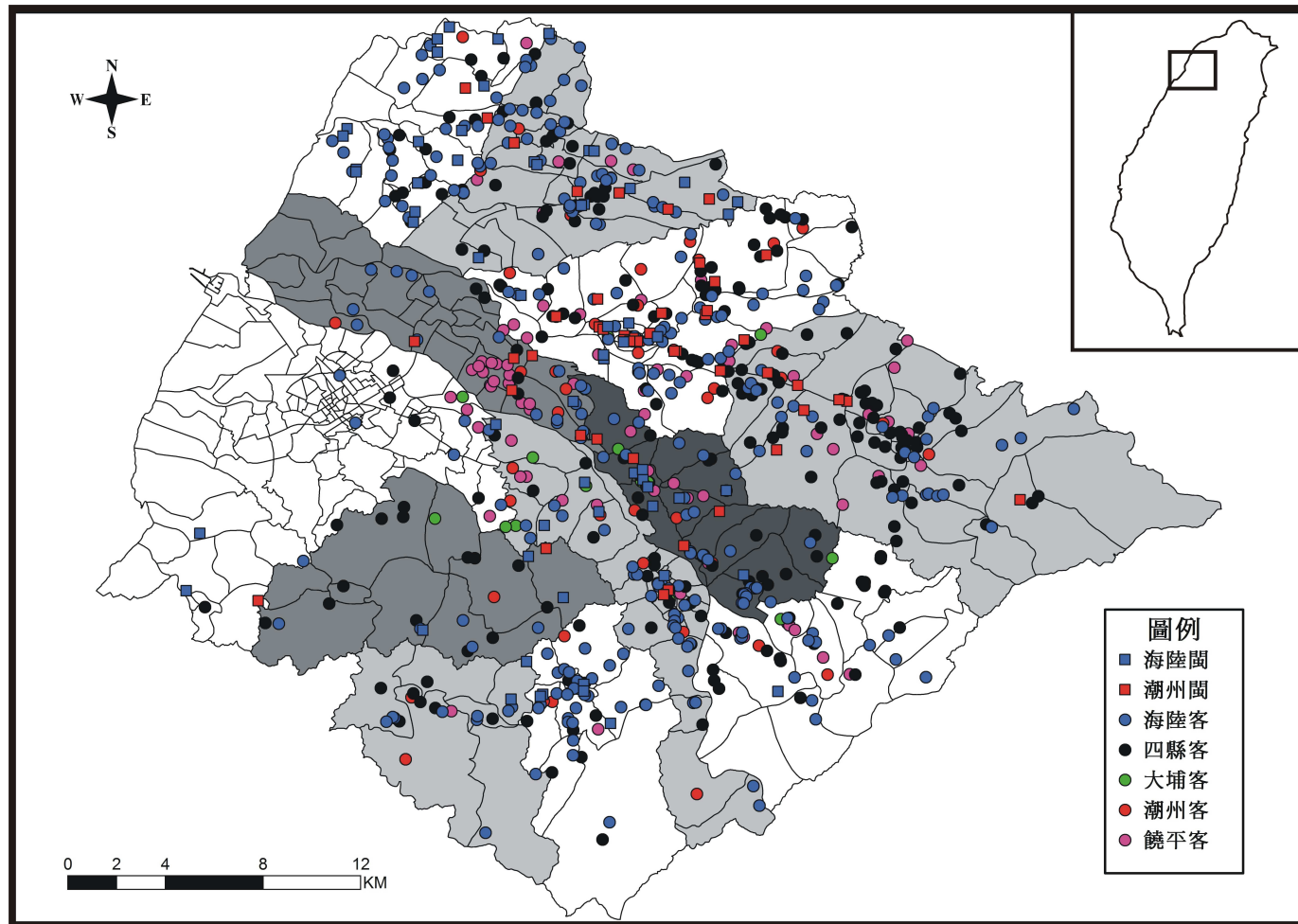


圖 5、清代竹塹地區世居宗族祖籍分布：廣東籍

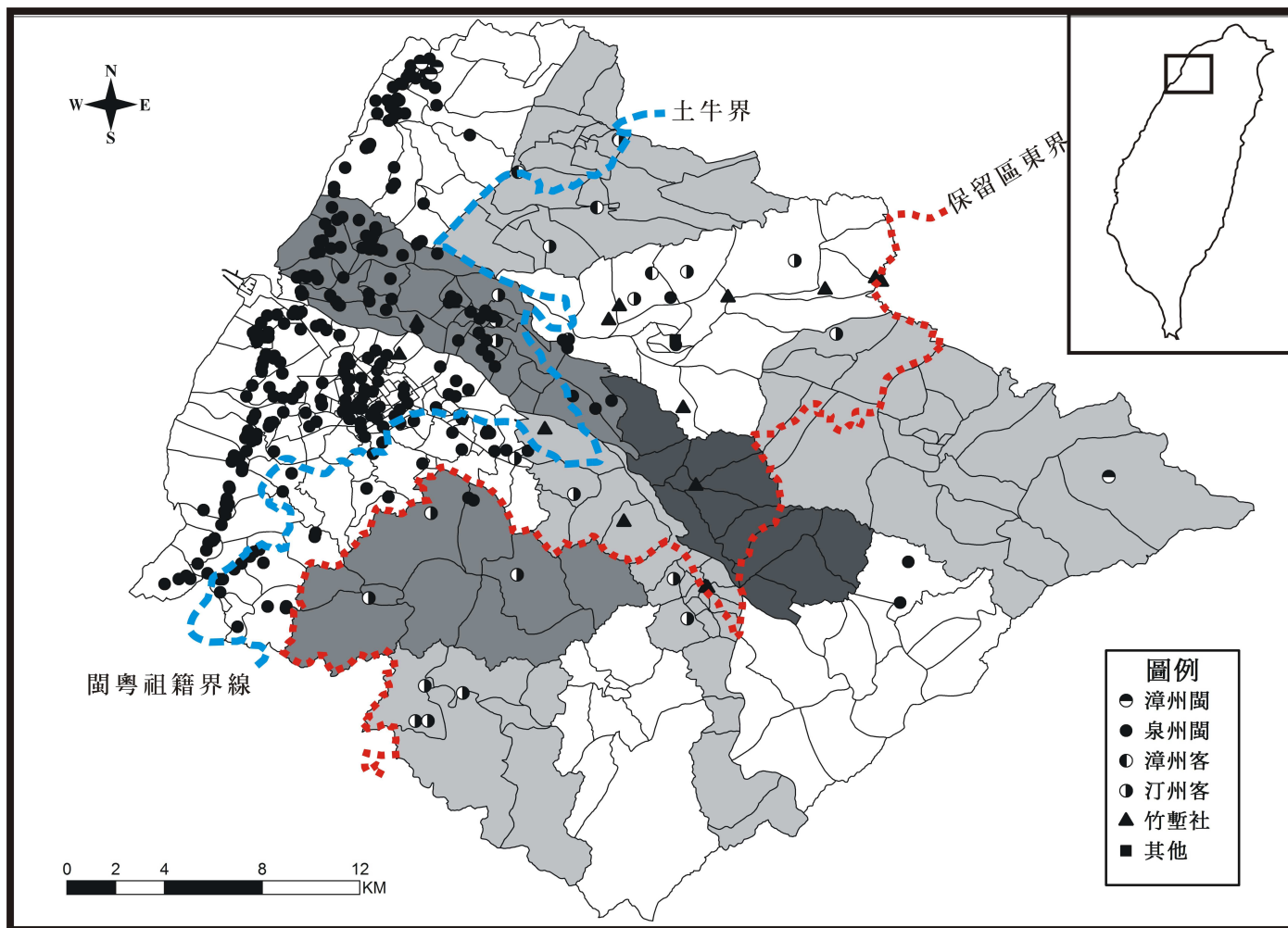


圖 6、清代竹塹地區世居宗族祖籍分布：福建籍、其他祖籍、竹塹社民居點

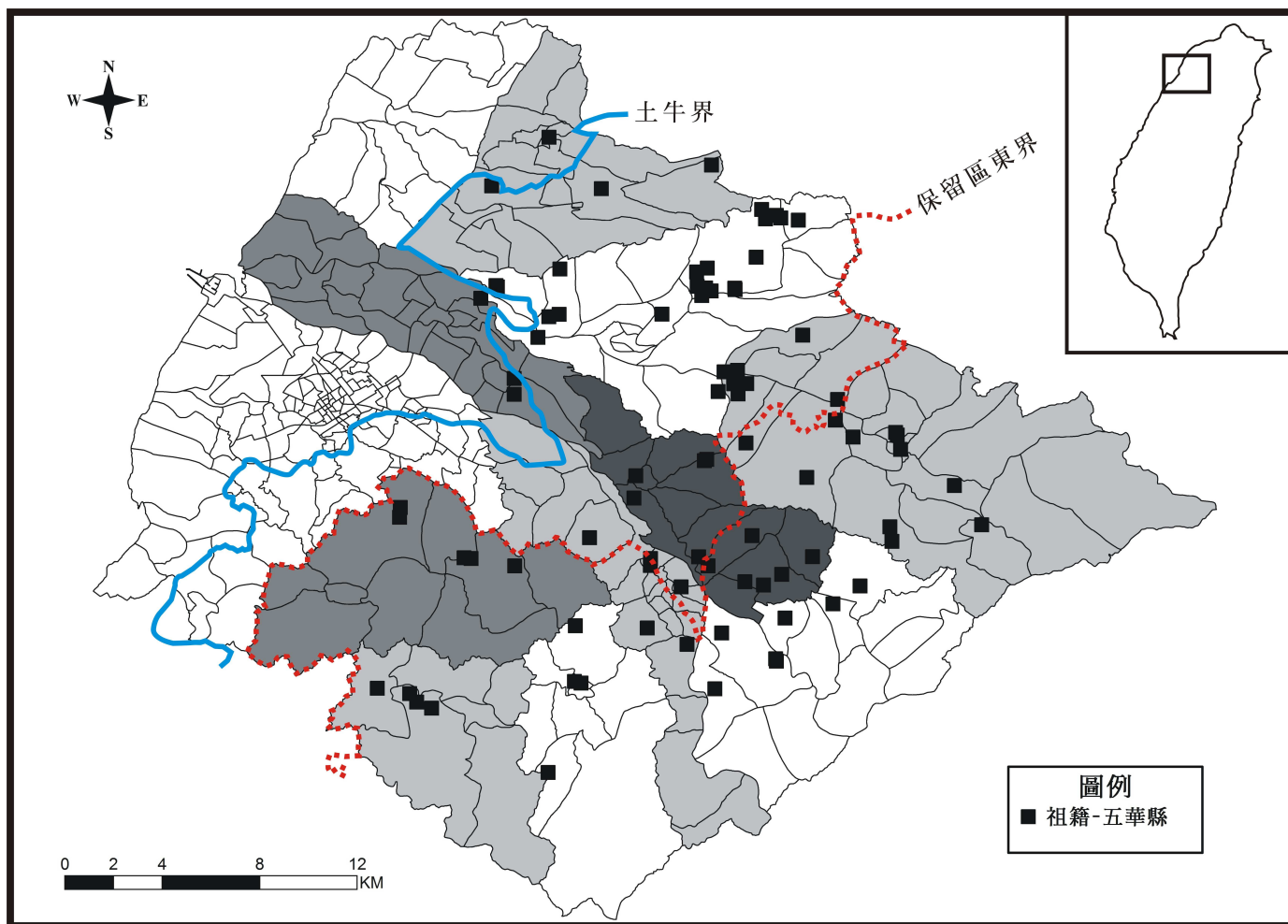


圖 7、清代竹塹地區世居宗族祖籍分布：長樂（五華）籍

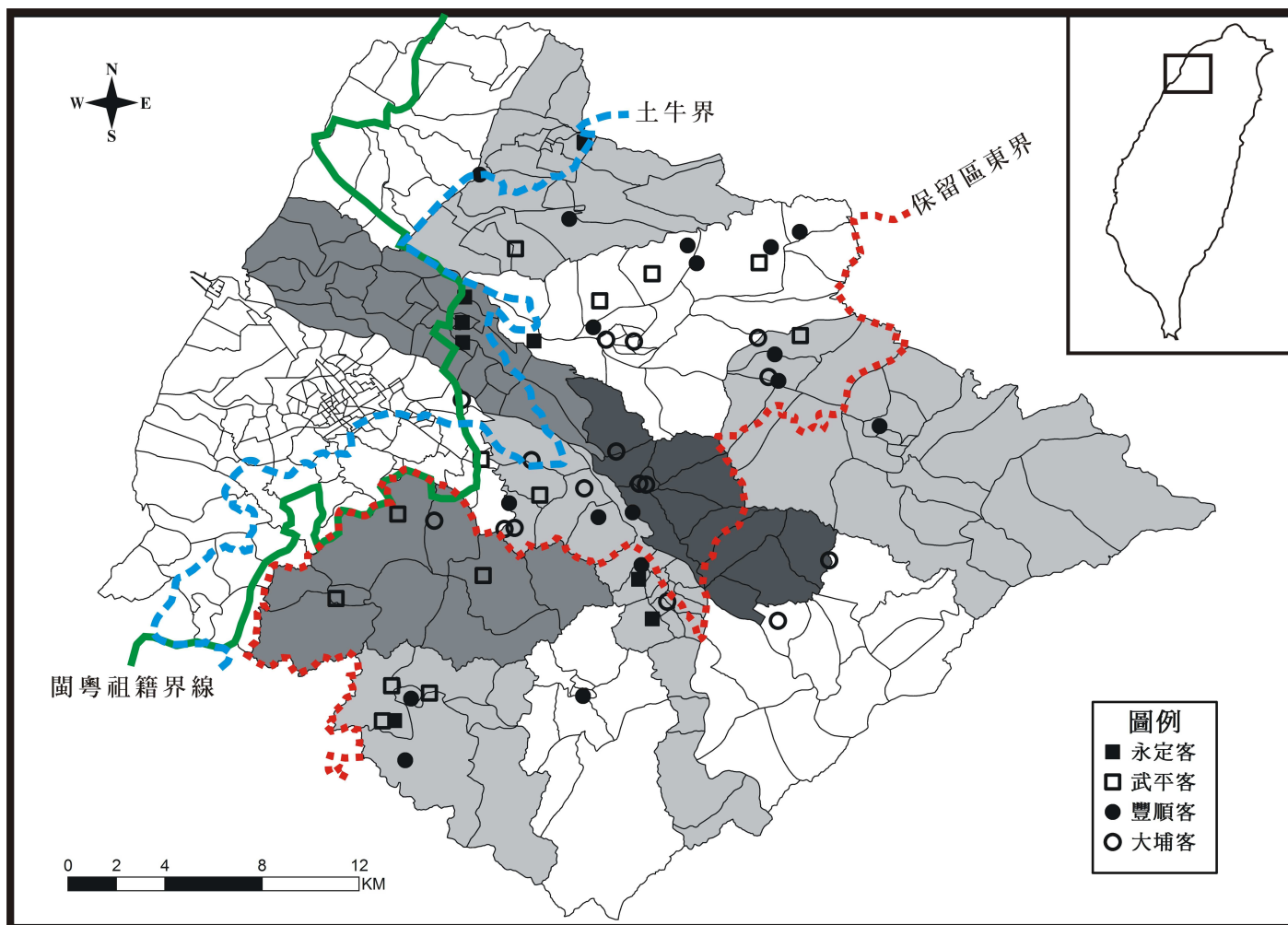


圖 8、清代竹塹地區世居宗族祖籍分布：永定、武平、豐順及大埔籍

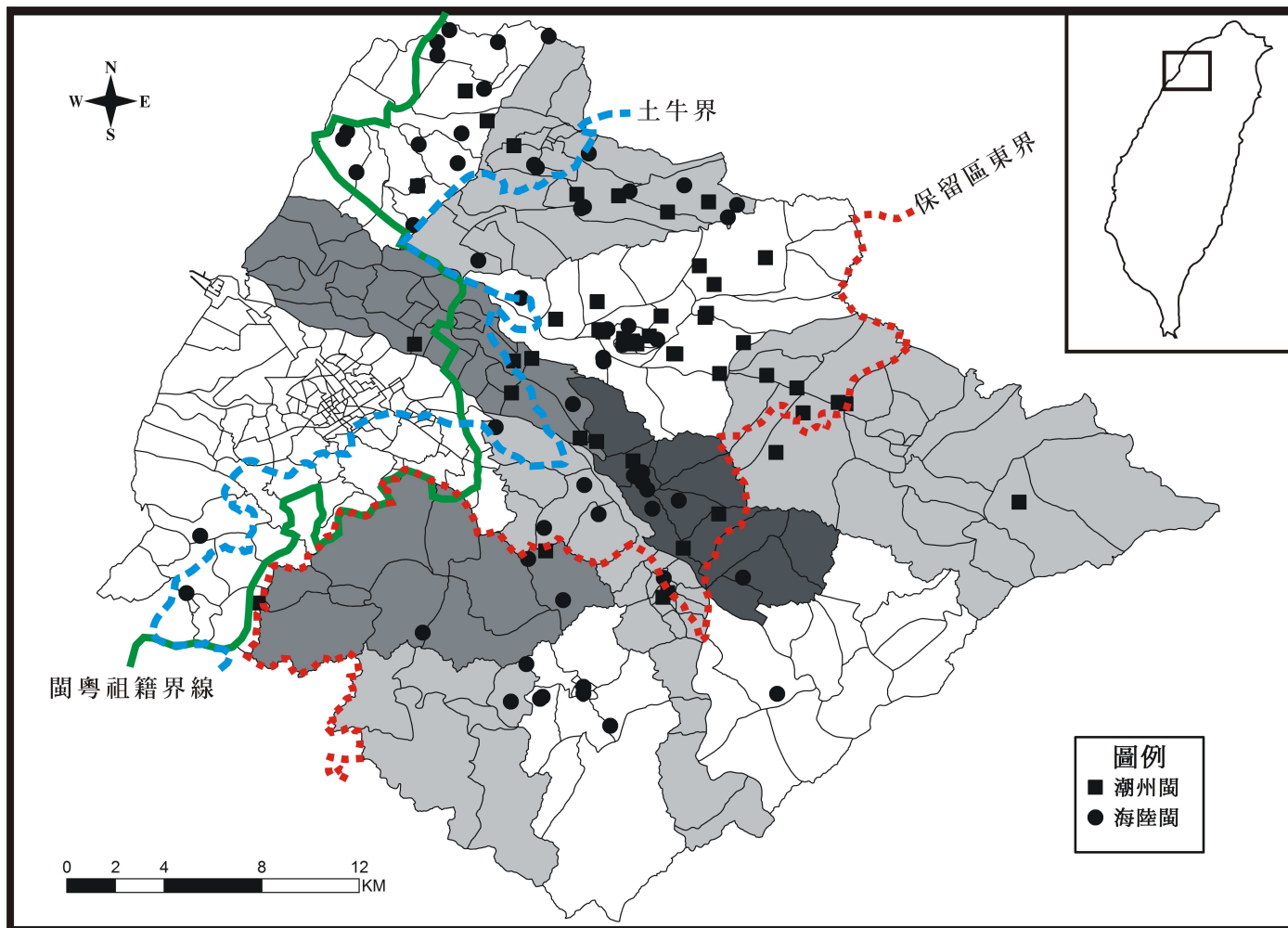


圖 9、清代竹塹地區世居宗族祖籍分布：位於潮州閩南話區、海陸閩南話區

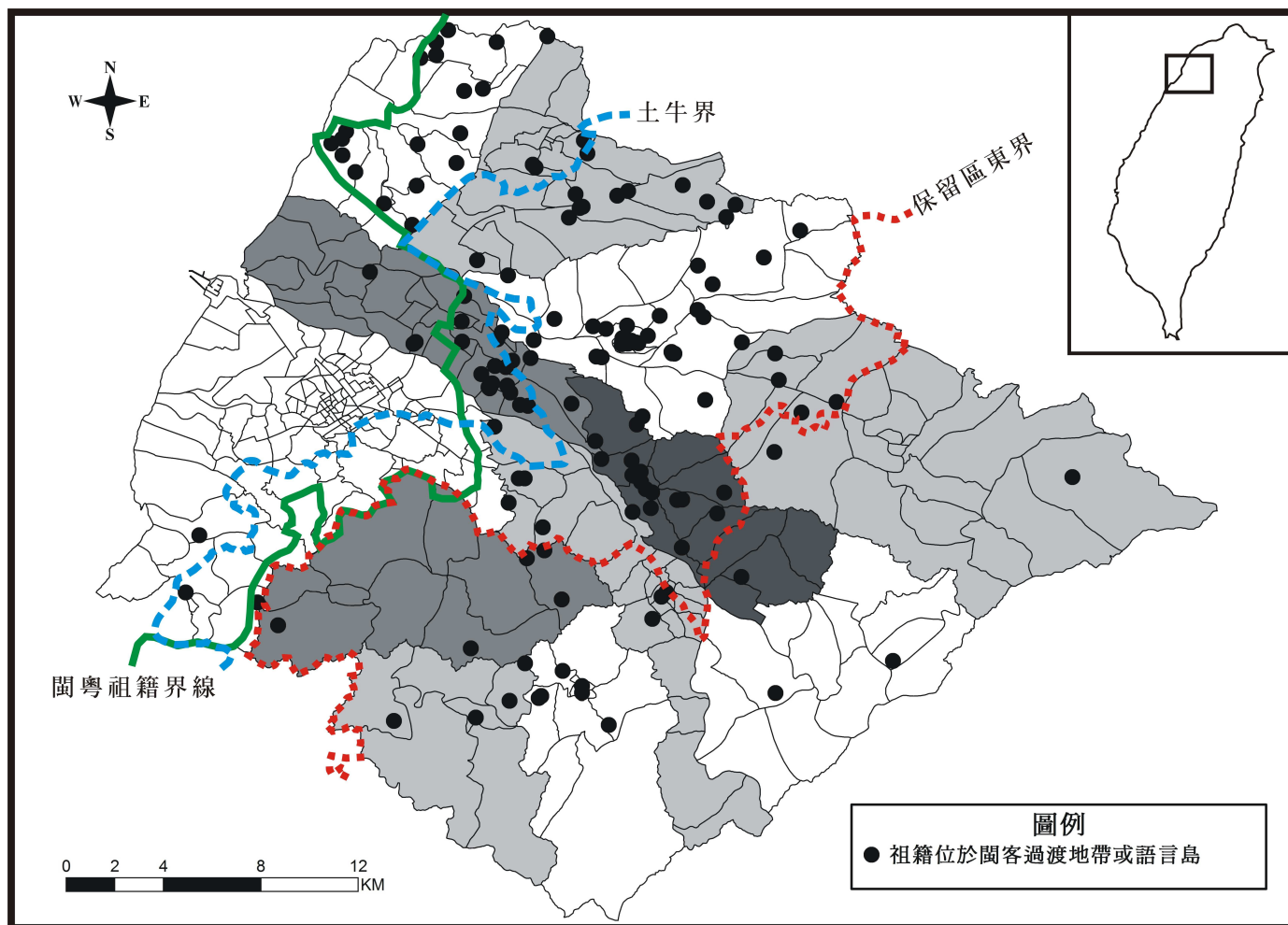


圖 10、清代竹塹地區世居宗族祖籍分布：閩、客過渡區（閩客語弱界線兩側各 5km 範圍）或語言島

二、研究區閩、客與平埔族群祖籍之分布具有清晰的空間規律性

研究區從東到西的閩、客族群與各族群之音系社群的空間結構呈現，泉系閩南人分布於西半部，此泉籍又以同安移民裔為多，主要分布於沿海區域，竹北中山高速公路到鐵路之間，主要為惠安籍移民裔的分佈區；惠安籍移民裔與客家族群之間，又夾著一群能通閩、客雙語的汀州永定縣古竹與高頭兩鄉、粵東移民裔所構成的世居宗族，平埔族竹塹社民零星散居其間；東邊的丘陵與河谷地區則粵東客家移民裔的分布區域，但客家族群分布地區，又呈現饒平客在西、海陸客居中、四縣客在東、而海陸與四縣客的過渡地帶為長樂（今梅州市五華縣）籍世居宗族的聚居區。

上述族群祖籍的空間分布型態，清晰地呈現福建閩南泉州府籍在西，客家籍在東的態勢，這眾所周知的。但在閩（福建籍）、客大分類之下的小分類（如：同府、州籍，但屬不同縣籍；同縣籍，但屬不同地理區），也呈現「漸層」與「鑲嵌」的分布方式。釐清這些小分類的漸層、鑲嵌的空間分布結構，可以進一步探索較微觀尺度之原鄉與新鄉對應的人地互動關係。

三、現今新竹客家地區鑲嵌著為數頗多祖籍為粵東閩南話區的世居宗族

研究區內存在為數不少祖籍為粵東閩南話區的世居宗族，已經是無庸置疑的事實，這些世居宗族的主要原鄉為饒平與海、陸豐，其地理空間分布介於福建閩南人移民裔與客家人分布區之間，具有族群過渡的區位特性。從圖 9 可辨識：祖籍為海、陸豐閩南話區的世居宗族，分佈於新豐鄉現今的閩、粵祖籍過渡地帶；祖籍為饒平的世居宗族主要鑲嵌在新埔街區與鳳山溪主流河谷平原。竹北、新豐、湖口與新埔四地，散布為數不少的粵東閩南族群，新埔鎮傳統上被認為是純客家話區，但漢籍移民裔的祖籍地分佈最多元，也是本研究目前本研究所發現竹塹社平埔族聚落點數量最多的鄉鎮市。

現今的新竹地區，除了新竹市、竹北西半部與新豐沿海地區為閩南話區外，其餘各鄉鎮均歸於純客家話區，研究者在進行田野調查，發現這些鄉鎮在族群認同上也是一致的趨向客家認同。根據行政院客家委員會《99 年至 100 年全國客家人口基礎資料調查研究》結果所示：共有 60 個鄉鎮市區《客家基本法》定義的客家人比例超過 1/3 以上。以新竹縣北埔鄉(93.52%)、峨眉鄉(91.76%)、新埔鎮(91.64%)及苗栗縣公館鄉(91.34%)等 4 個鄉鎮市區的客家人口比例達九成以上，是客家人口聚集密度最高的鄉鎮市區。其次在新竹縣關西鎮(89.44%)、橫山鄉(88.93%)、苗栗縣頭屋鄉(88.84%)、三灣鄉(88.05%)、大湖鄉(88.00%)、銅鑼鄉(87.26%)、苗栗市(87.02%)、高雄市美濃區(86.63%)、新竹縣芎林鄉(83.54%)、苗栗縣南庄鄉(81.83%)及三義鄉(81.33%)等 11

個鄉鎮市區，客家人口比例也達八成以上。由此顯示，研究區與苗栗縣，以及南部的美濃地區，是現今客家人口集中地區。（行政院客家委員會，2011）但參照2008年的調查，以全國來論，符合《客家基本法》定義的客家人比例似有些微下降的趨勢，但在研究區則是處於幾乎不變的狀況。（參：行政院客家委員會，2008；2010；2011）

四、嘉應州長樂籍移民裔的空間分布結構所顯示的語言與地理意涵

研究區惠州府籍與嘉應州籍移民裔的空間分布結構，大抵呈現海惠州籍在西，嘉應州籍在東的態勢，但從更細部的空間來看，新埔東邊（如五分埔）到關西西隅（如石崗子）是嘉應州長樂（今梅州市五華縣）籍比較聚集之地，但如果再詳細檢視，這些長樂籍世居宗族的祖籍多數為長樂安流渡（或稱橫流墟/橫流渡，今五華縣安流鎮）以南地區。再東側的則以非長樂之嘉應州籍為優佔。再分析地圖資訊可以發現：此長樂籍移民裔分布的區域，多位於施添福（1990b）所稱之新番界（以下稱「保留區東界」）¹⁰所經的周邊；另一個長樂籍移民裔高度集中的區位為土牛溝兩側地帶，這兩個長樂籍移民裔分布的「區位」，是後續研究中值得關注的要點。

根據陳國川（2011）主持執行的《六堆舊聚落調查研究》的期中報告顯示：高、屏六堆地區客家族群的祖籍主要為嘉應州鎮平（今梅州市蕉嶺縣）與程鄉（今梅州市梅縣與梅江區）兩縣，卻甚少長樂籍。對應桃竹苗地區的四縣客移民裔以長樂與鎮平兩縣為主的情況，臺灣南、北部四縣客分布區的祖籍空間結構是有差異的。嘉應州長樂縣不管是從地緣上或是語言上看來，均具有海陸與四縣客家的過渡性（尤以安流墟以南地區的過渡性色彩更為顯著），這是研究臺灣客家話學者所不應忽略的地理語言現象。

五、從微觀尺度觀察研究區世居宗族在原鄉與新鄉的地緣性對應關係

移民會成群結隊的從原鄉遷臺，遷臺之後大半也會成群結隊的以相同或相近的地緣與血緣性結構聚集在一起，只是聚集的程度可能不及原鄉。以宏觀的空間尺度來看，研究區移民裔的原鄉並不是平均散布在各個區域，而聚集在為數不多的數幾個小區域，如湯姓移民裔的祖籍只有嘉應州鎮平縣高思墟（今梅州市蕉嶺縣藍坊鎮高思）一地，姜姓的祖籍地只有惠州府陸豐縣大安墟鹽墩鄉鹽墩村（今汕尾市陸豐市大安鎮鹽墩村旱田）一地。其它較世居宗族數較多的原鄉點位如：

¹⁰關西地區之石崗子、老煥寮、大旱坑、水坑、茅子埔、下南片、坪林、上橫坑、下橫坑等地，是屬於保留區地帶的土地。保留區乃清政府為維護生番生計而特別保留的地區，此處的保留地地權屬於平埔族竹塹社所有。（邱瑞杰，2005：38）

金門島；潮州府饒平縣饒北地區（林、劉姓為多）、三饒及其周邊區域（以詹姓為多）；惠州府陸豐縣大安墟（姜、鄭、許、羅、黃、謝、蔡諸姓）、葫蘆峯（今陸豐市八萬鎮葫蘆峯，吳、張、楊三姓）、河口墟（今陸河縣河口鎮，以徐姓為多）、水唇黃護寨與田心壩（今陸河縣水唇鎮黃護寨與田心壩，以范姓為多）、螺溪（今陸河縣螺溪鎮，葉姓）、五雲洞（今揭陽市揭西縣五雲鎮，彭姓）、上砂（今揭西縣上砂鎮，莊姓）；潮州府揭陽縣河婆墟（今揭西縣河婆鎮，鄭、張、黃、楊、呂諸姓），長樂縣安流墟（今梅州市五華縣安流鎮一帶，陳、張、古諸姓），鎮平縣三圳墟（今梅州市蕉嶺縣三圳鎮，戴、鍾、黃諸姓）、永定縣古竹與高頭兩鄉（江、蘇、魏三姓）、武平縣岩前城（今龍巖市武平縣岩前鎮，魏姓）。

在新鄉，有些世居宗族呈地緣性的聚集，如新豐紅毛港的金門籍、竹北西半部的同安籍移民裔、竹北新社到荳仔埔一帶的惠安籍、竹北六家到新埔鳳山溪河谷地的饒平籍移民裔。呈血緣性聚集的情況更為普遍，如新豐紅毛港許姓、新庄子徐姓、埔和到後湖鄭姓、中崙黃姓；竹北貓兒錠曾姓、新港與白地戴姓、新社郭姓、六家林姓；六家、新埔枋寮及鎮區劉姓、照門及五分埔詹姓；新、老湖口戴姓、羊喜窩吳姓、南勢陳姓、長安黃姓；關西大茅埔到鎮區陳姓、坪林范姓、上南片及鎮區羅姓；芎林下山鄭姓、紙寮窩與高規頭劉姓。

在此列舉彭、戴、劉、姜四姓移民裔在研究區的地理分佈與其所呈現的地理意涵，作為個案說明（其分佈的聚落點，如圖 14～圖 17 所示）。

1. 彭姓、戴姓

新竹地區的彭姓可分為：源出同安馬巷彭厝之彭子安派下裔孫，以及來自陸豐五雲洞（今揭陽市揭西縣五雲鎮）¹¹與東坑鄉（今汕尾市陸河縣東坑鎮）的彭受章派下兩派。同安馬巷彭姓開基新竹南寮近 250 餘年以來，幹枝茂盛，人才輩出。南寮彭氏是在桃竹苗地區少數屬於閩南籍的彭姓宗族，因此諸多出自南寮彭氏的閩人常被誤認為是客家籍，但溯源研究區各彭姓世居宗族，均自稱是彭姓開粵始祖彭延年之裔孫。（韋煙灶，2010）

彭延年生有 6 子，分別為銓、鎡、銳、鉞、鏗、鑑，第 6 子彭鑑派下的延年 9 世孫受章之子彭漢弼遷居揭陽縣霖田都西坑（今揭陽市揭西縣河婆鎮），漢用遷居海豐縣五雲下洞泥嶺老屋家（今揭西縣五雲鎮五雲洞），部分子孫繼續往海、陸豐地區遷徙，清代陸豐縣有「彭半縣」之說。（陳澤、吳魁信主編，2005：315-316；莊吳玉圖總編，2008），研究者於 2011/08/22 造訪揭西縣五雲鎮，訝異於全鎮幾

¹¹ 今揭西縣五雲鎮及上砂鎮在 1965 年以前仍為陸豐縣所轄，陸豐縣於清雍正 9 年（1731）由海豐縣析出，1965 年揭西建縣，五雲及上砂劃歸揭西縣管轄，故桃竹苗地區源出五雲洞的彭姓宗族，多以陸豐標誌其祖籍地，雍正初年以前遷者的祖籍則標誌海豐。另外，1988 年採取閩、客分縣的作法，屬於客家語區的範圍由陸豐縣獨立出，設立陸河縣；屬於閩南語區的部分於 1995 改制為陸豐市。（葉雁玲主編，2008：140、144、252）

為彭姓單姓鎮。

從研究者的調查與圖 14 觀察，五雲派與東坑派兩派彭姓世居宗族可以發現：五雲派彭姓世居宗族總樣本數有 68 筆，佔研究區總樣本數的 6.0% (68/1134)，所佔比例相當高。分佈密集的鄉鎮為芎林、竹東、橫山與北埔，比例最高的鄉鎮為北埔，其樣本數為全鄉的 33.3% (17/51)。其宗族發展路線，主要以芎林與竹東為根據地，向北埔與橫山擴張。東坑派彭姓世居宗族之樣本數有 31 筆，佔研究區總樣本數的 2.7% (31/1134)，分佈最密集之鄉鎮為新埔，其次為湖口與關西，在大規模取樣之後，東坑派彭姓宗族由湖口與新埔（施添福所稱的「保留區」）為根據地，向西擴張到關西（隘墾區）的範圍。或者說五雲派係沿頭前溪向東發展；東坑派沿鳳山溪向東擴張，具有清晰的空間脈絡。

來自粵東彭姓佔研究區世居宗族總樣本數的 9.0% (102/1134)，比例很高，這是臺灣清代區域開發上很突出的狀況。若再對比聚居南寮的祖籍同安馬巷彭姓，與粵東彭姓世居宗族所選擇的居住地，則可謂涇渭分明。研究者訪談南寮彭姓，該宗族耆老雖很早就已知與客家彭姓係出同源，但在有清一代均是各自發展，幾乎是全無往來，日治以後透過彭姓宗親會的運作才稍有交流，但族群屬性的認同仍然強過淡薄或虛擬的血源關係，可見血緣性、地緣性、及族群屬性的親疏，決定了研究區彭姓世居宗族的空間分佈型態。

研究區戴姓世居宗族的祖籍結構並不複雜，可完全歸納在嘉應州鎮平縣招福鄉黃坭窟（今梅州市蕉嶺縣三圳鎮黃老下村黃泥窟（堀））與泉州府同安縣兩群之下。前者約 600-700 年前由漳州府漳浦現遷入鎮平縣，由於遷居年代已久遠，訪談過程中，可發現其完全以客家為族群認同取向。祖籍蕉嶺縣三圳鎮戴姓世居宗族聚集在湖口鄉湖口村埔心一帶，其中以戴拾和（渡臺祖戴南珠，家號戴拾和）派下發展狀況最佳。（戴國志主編，2010：94、248-249）閩、客兩群戴氏宗族所選擇的定居地也是涇渭分明，族群認同取向遠遠大過「虛擬」的血親認同。

2. 劉姓

本研究將研究區內的劉氏世居宗族依地理性，分為饒（平）北（部）（屬客家語區）劉姓、饒平新豐鎮揚康劉姓、粵東其他劉姓，以及漳泉閩南劉姓四群。（參：圖 15）漳泉閩南劉姓的樣本數相當少，漳州籍只有一筆落於關西錦山里（應為臺灣島內的二次移民），其祖籍為南靖施洋總版寮鄉（南靖縣書洋鎮下版寮）；另兩筆為座落於新竹市香山區香村與東香兩里的劉陳氏再娘派下，其祖籍為泉州府惠安縣土坑鄉（今泉州市泉港區後龍鎮塗山村土坑）。

饒北劉姓泛指祖籍為饒平縣上饒、饒洋兩鎮的劉姓世居宗族。在研究區內，饒北與揚康兩群劉姓的定居地，基本上是混居的，揚康劉姓多是輾轉從香山鹽水港遷入新埔，之後再散居各地，揚康劉姓遷入饒平揚康之前的祖居地為潮州府海

陽縣溪口鄉（今潮州市潮安縣磷溪鎮溪口），當地是屬於閩語區（潮汕話區），在新埔枋寮縣定古蹟雙堂屋訪談中，該劉姓宗親表示知曉其過去長輩（約 80 歲以上）是說潮汕話，是潮州人，在返回饒平揚康訪親，也發現當地是說潮汕話，然而目前枋寮劉姓宗族 60 歲以下者，已經無人會說潮汕話，日常生活對內以饒平客話，對外以海陸客話溝通。饒北劉姓的世居宗族的祖籍以饒洋鎮石井為大宗，目前該村劉姓均會說潮汕話（2010/01/24 在饒洋石井訪談），但無法確定渡臺之初，此劉姓宗族是否會說潮汕話？但可確定研究區內的這兩群劉姓，均成為現今的客家劉姓，採取客家族群認同的取向。

新竹地區客家區以劉姓為第一大姓，彭姓為第二大姓（潘英，1992），劉姓世居宗族實質上是以祖籍饒平揚康派與石井派為兩大派。在研究區最初的落腳地為竹北六家與新埔枋寮，之後以新埔鎮區及芎林為聚居地，之後芎林石井派劉姓，以劉朝珍為首的拓墾集團（劉家水，2003），再向東進入到橫山地界拓墾。關西的劉姓一部份為新埔與竹北石井派與揚康派向東越過新番界，進入到隘墾區開基散葉；另一批為歷次北臺械鬥後逐次南下移入的劉氏世居宗族。

3. 姜姓

桃園與新竹兩縣散佈祖籍為惠州府陸豐縣大安墟鹽墩村姜世良派下裔孫的姜氏宗族，姜氏宗族在桃竹地區之所以突出，姜氏先後參與三個地區的墾務，最初在雍正末年到乾隆初年以姜勝本為墾號，與來自漳州府龍溪縣的郭振岳合作拓墾今新屋社子溪以北到觀音大堀溪間之「大溪墘庄」¹²；姜朝鳳家族（以姜勝智為首）與來自潮州府大埔縣的劉承豪合作開墾九芎林；最出色的當屬姜朝鳳曾孫姜秀鑾擔任金廣福墾區的墾戶首。站在漢人的立場，姜秀鑾對新竹內山地區開發有著卓越的貢獻，因此《臺灣通史》將新豐姜氏之開臺祖姜朝鳳（陸豐 11 世祖）與徐立鵬等人同列於〈列傳三：王世傑列傳〉中（連橫，1979：799-802）。

桃竹地區的姜氏宗族即是這種在明代由漳入粵的典型宗族，從目前各桃竹各地姜氏宗族所編的族譜及墓誌大多指稱，姜氏開粵始祖姜世良在入粵之前的祖籍地為福建漳州府龍溪縣江（紅？）豆村，入粵的第一站為碣石衛，其後部分裔孫再遷徙到海豐及陸豐大安墟鹽墩村等地，桃竹地區姜氏宗族的原鄉均在陸豐大安，大批渡臺的時程約為雍正末年到乾隆初年之間。

¹² 根據新屋鄉永安村郭家祖塔〈汾陽堂郭氏源流記要〉：「……於乾隆九年（西曆一七四四年）十月與業戶姜勝本對半均分，立闔拈定，……各管己業」。汾陽佳城興建委員會，〈汾陽堂郭氏源流記要〉，2000。其次，諸多研究者根據《范姜氏族譜》中所附乾隆 16 年（1751）墾單：「……田犁份壹張半，帶圳水壺分半……。今有佃范姜殿高，自給出墾單，子孫永管業……。乾隆拾六年十月……竹塹大溪墘庄業戶姜勝本圖記福」，及范姜姓宗族收藏之「姜勝本圖記福」印鑑，來認定姜勝本業主為范姜家族，然而范姜姓掌握姜勝公號主應是清代中後期之事。墾契中的「今有佃范姜殿高」，顯示當時的業戶是姜家，范姜氏則是實際參與土地拓墾的墾佃，但與業號姜勝本之姜姓本家，具有同宗之誼。（范姜姓族譜編輯委員會，1976）。

清代姜氏宗族在桃竹地區的開基之地，至少涵蓋觀音、新屋、新豐、竹北、芎林、新埔、竹東、北埔、寶山等 9 個鄉鎮市（參：圖 17），最早入墾之地，也是親族最聚集的當屬新屋。後續發展最有成就者首推開基於新竹縣新豐鄉鳳坑村姜厝的姜朝鳳派下裔孫，目前仍居新豐姜厝的姜朝鳳三子勝韜房裔孫保留閩、客雙語，其使用的客家語為海陸客語，閩南語為漳泉混合腔。目前由於兩岸往來方便，臺、粵姜世良族裔的姜姓宗族多知道自己為閩南底，但竹北、芎林、北埔的姜氏宗族卻是毫無例外的認同客家。故現今姜氏宗族的族群取向與所處的人文地理位置有密切的關聯，位於閩客過渡區者有雙重認同，位於客家語區者則認同客家。

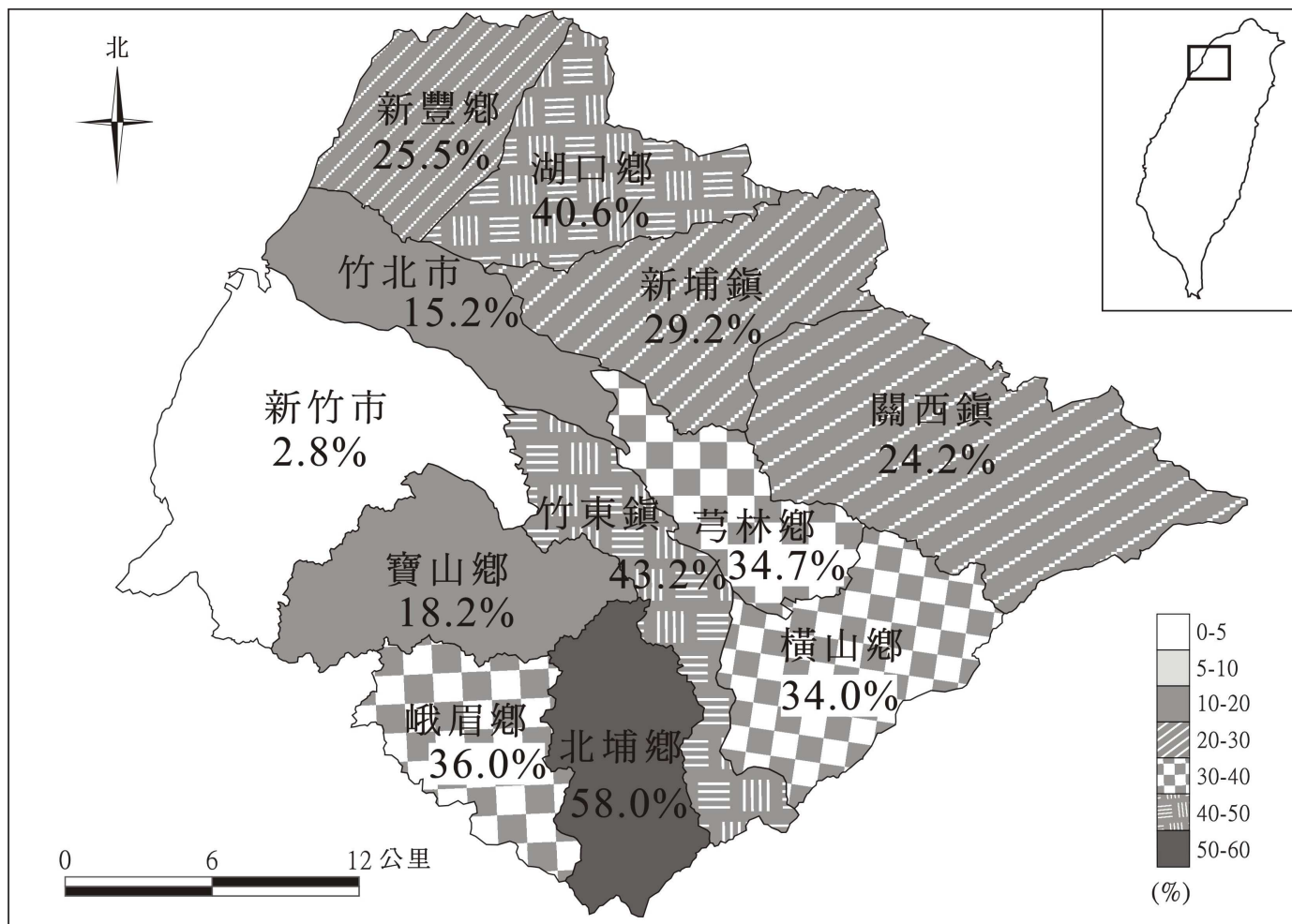


圖 11、研究區各鄉鎮市之世居宗族中祖籍屬於清代海、陸豐籍的比例

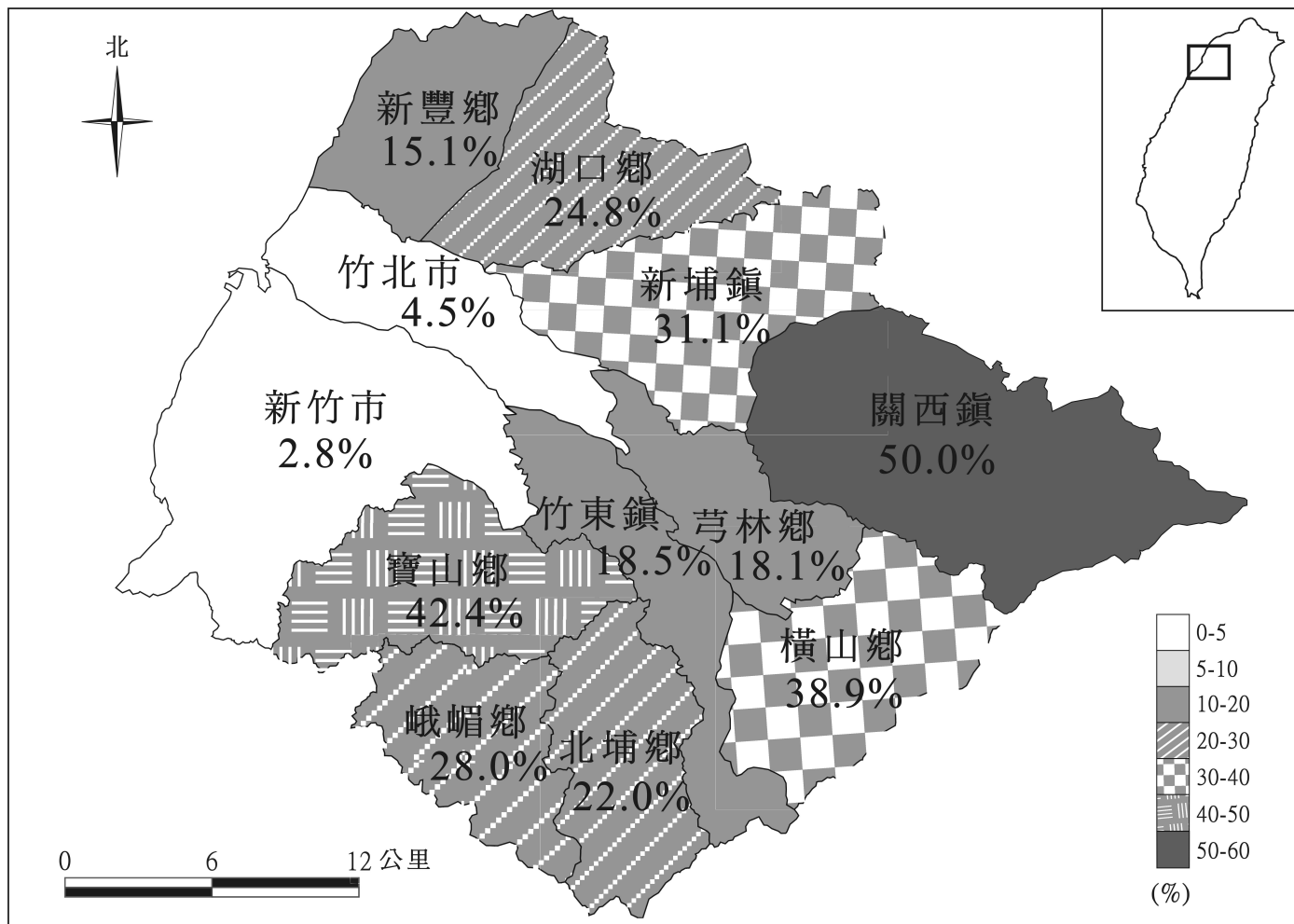


圖 12、研究區各鄉鎮市之世居宗族中祖籍屬於清代嘉應州籍客家族群裔的比例

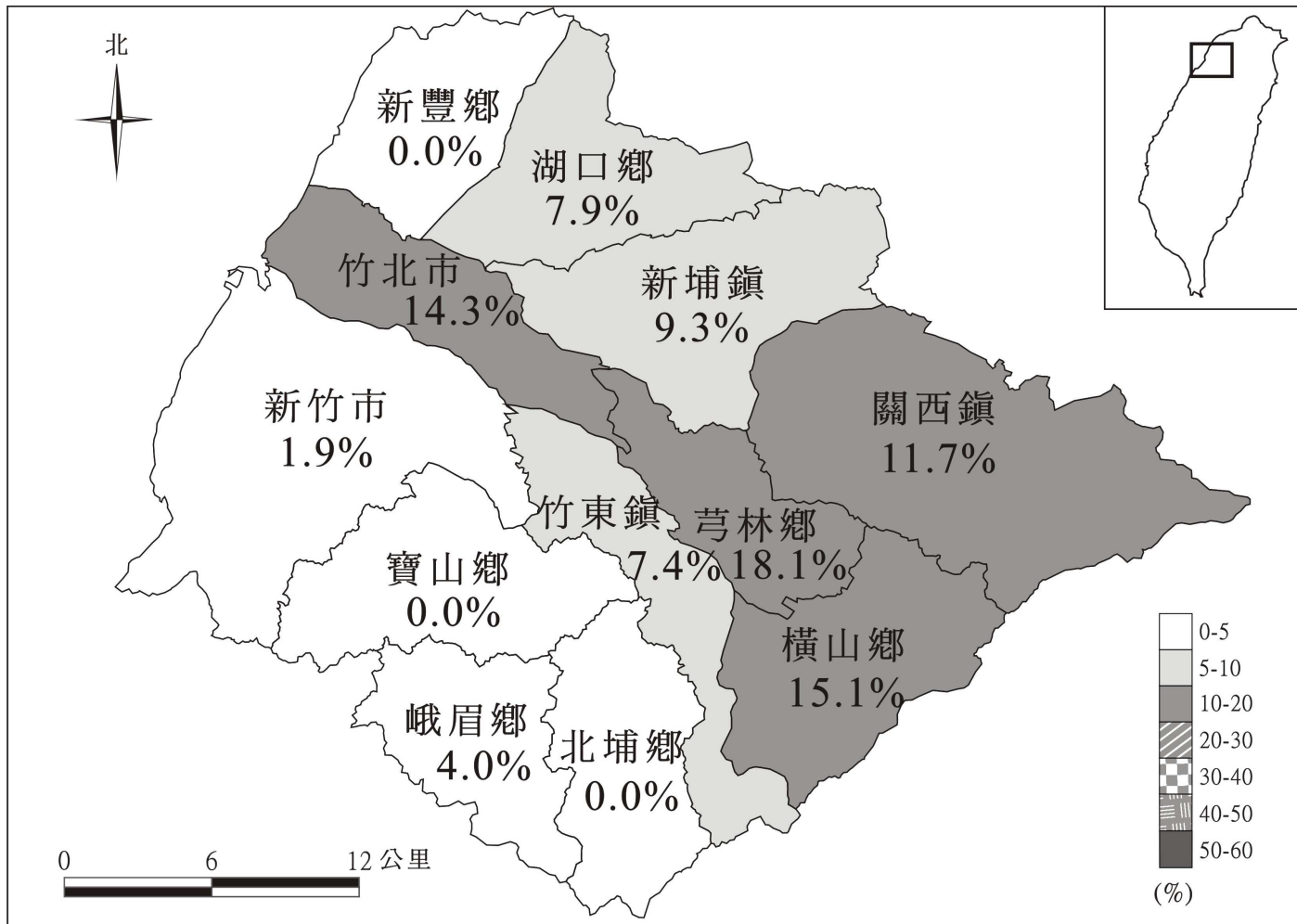


圖 13、研究區各鄉鎮市之世居宗族中祖籍屬於清代饒平籍的比例

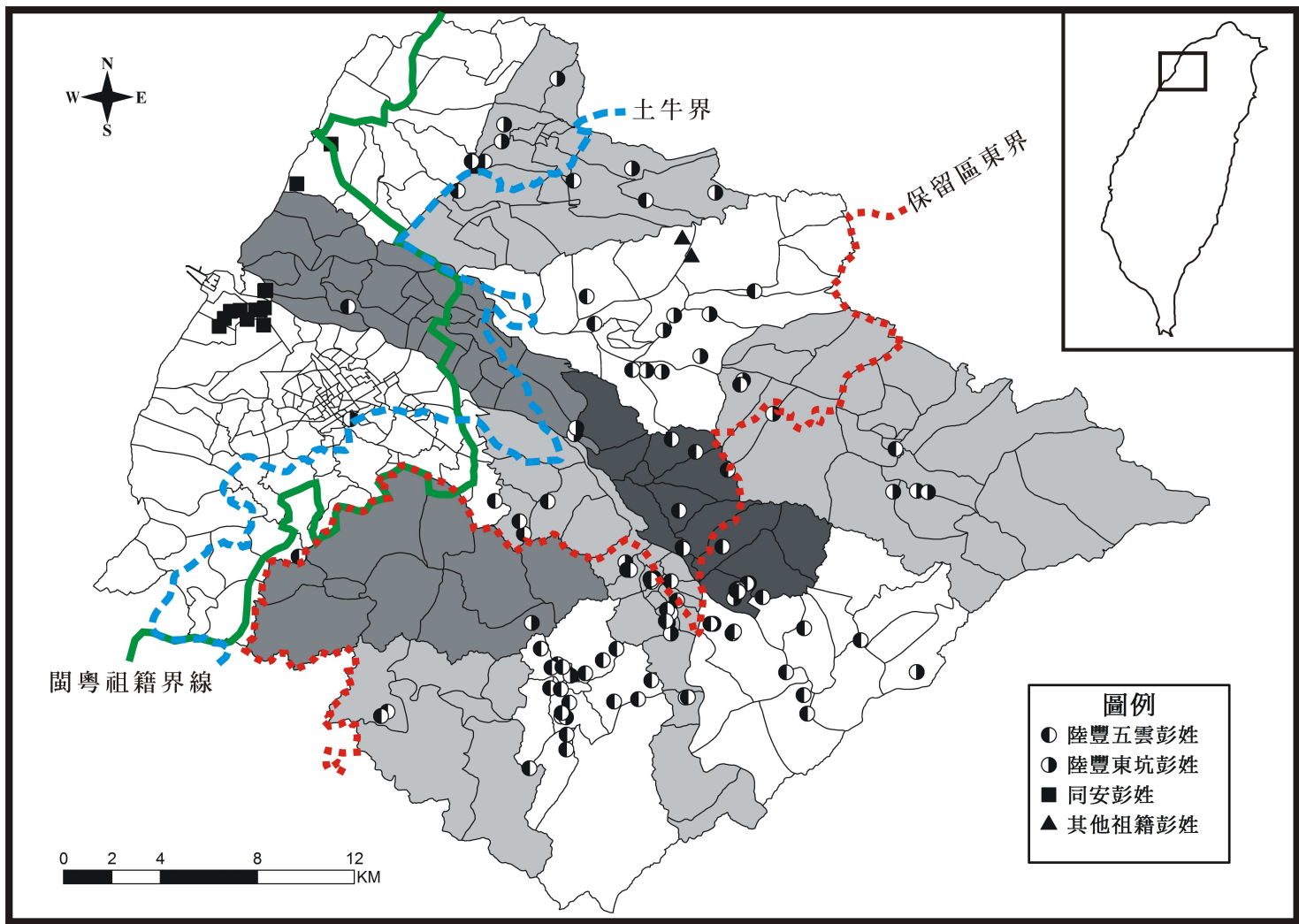


圖 14、清代竹塹地區彭姓世居宗族之祖籍分布

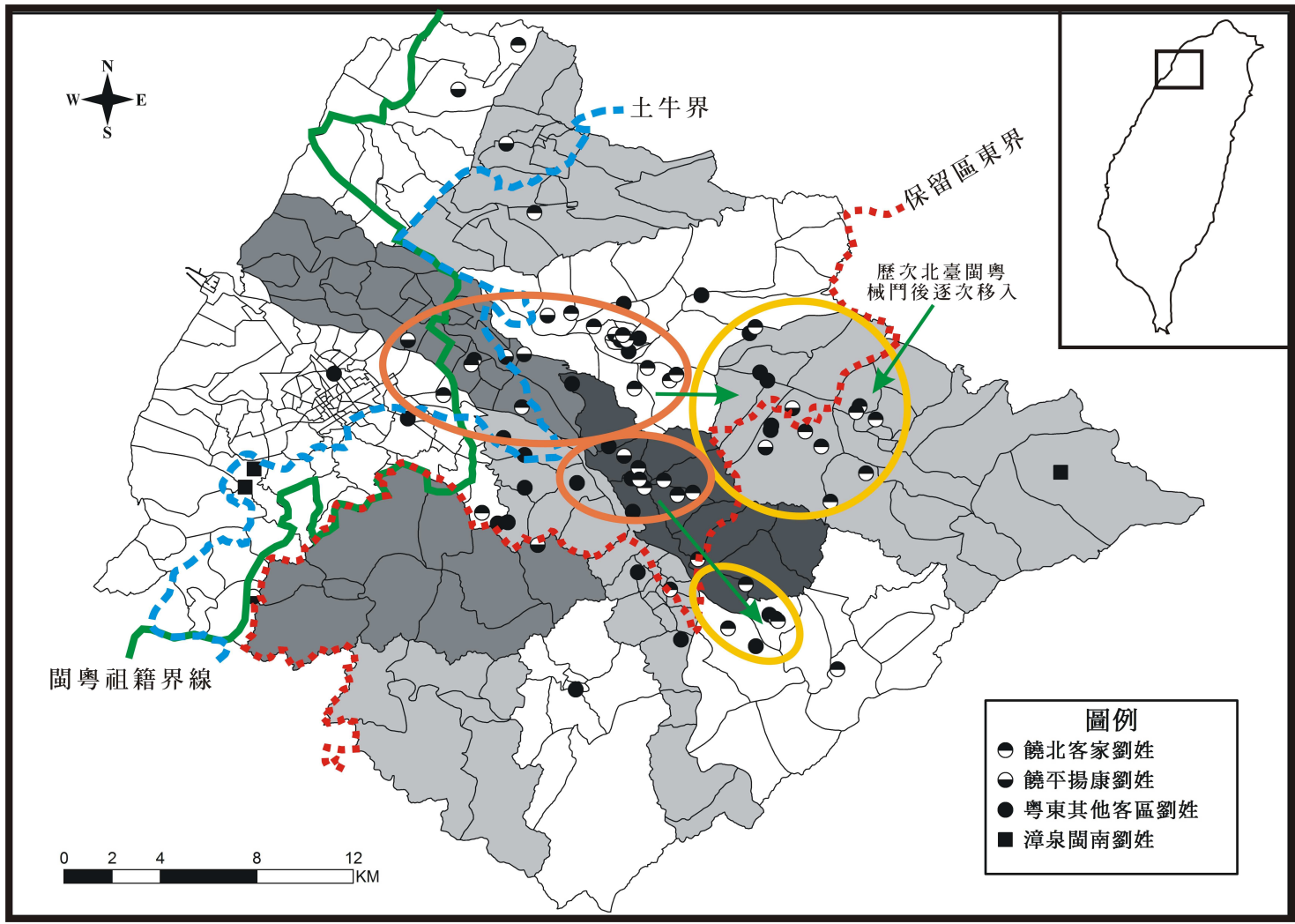


圖 15、清代竹塹地區劉姓世居宗族之祖籍分布及其發展路徑

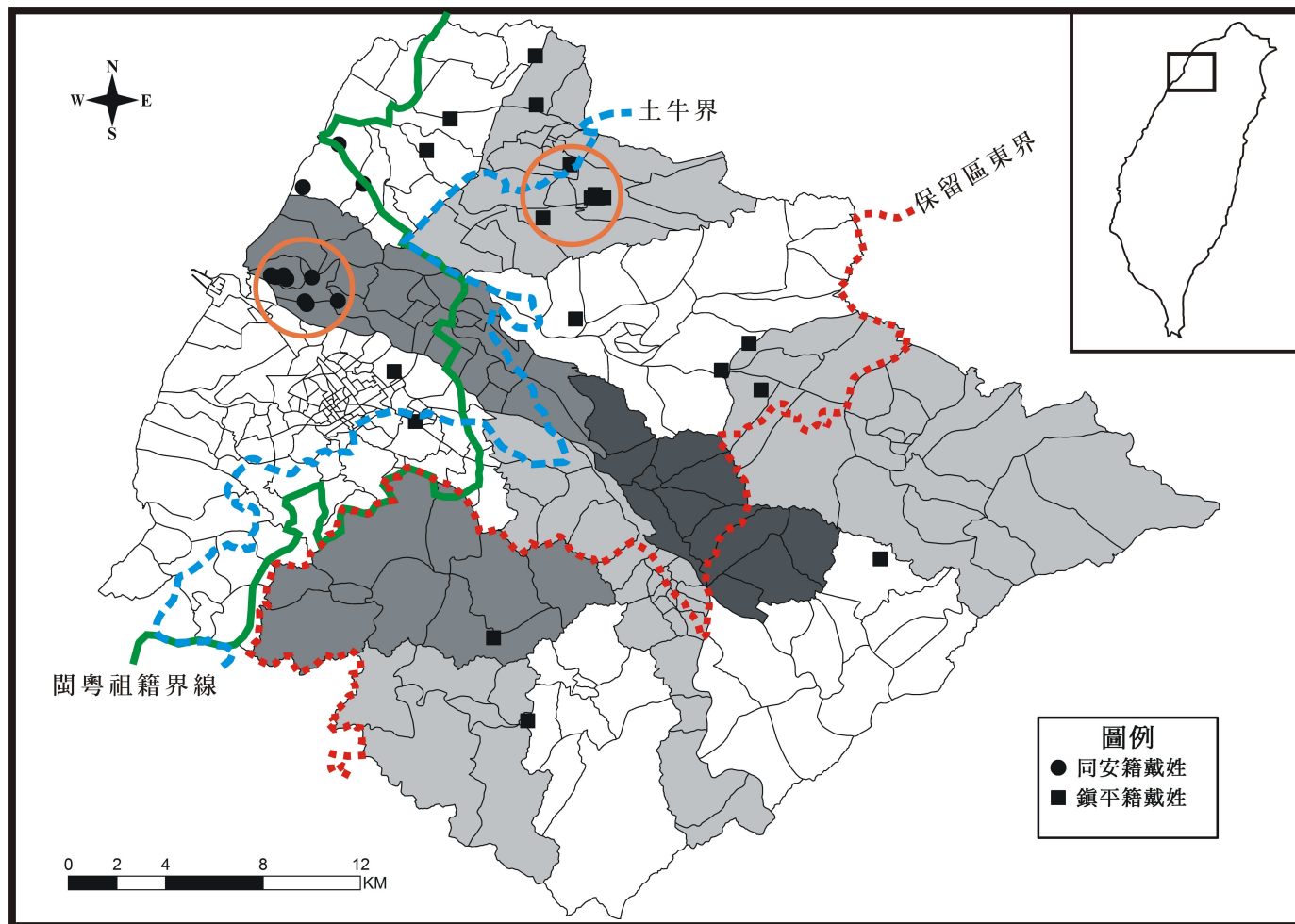


圖 16、清代竹塹地區戴姓世居宗族之祖籍分布

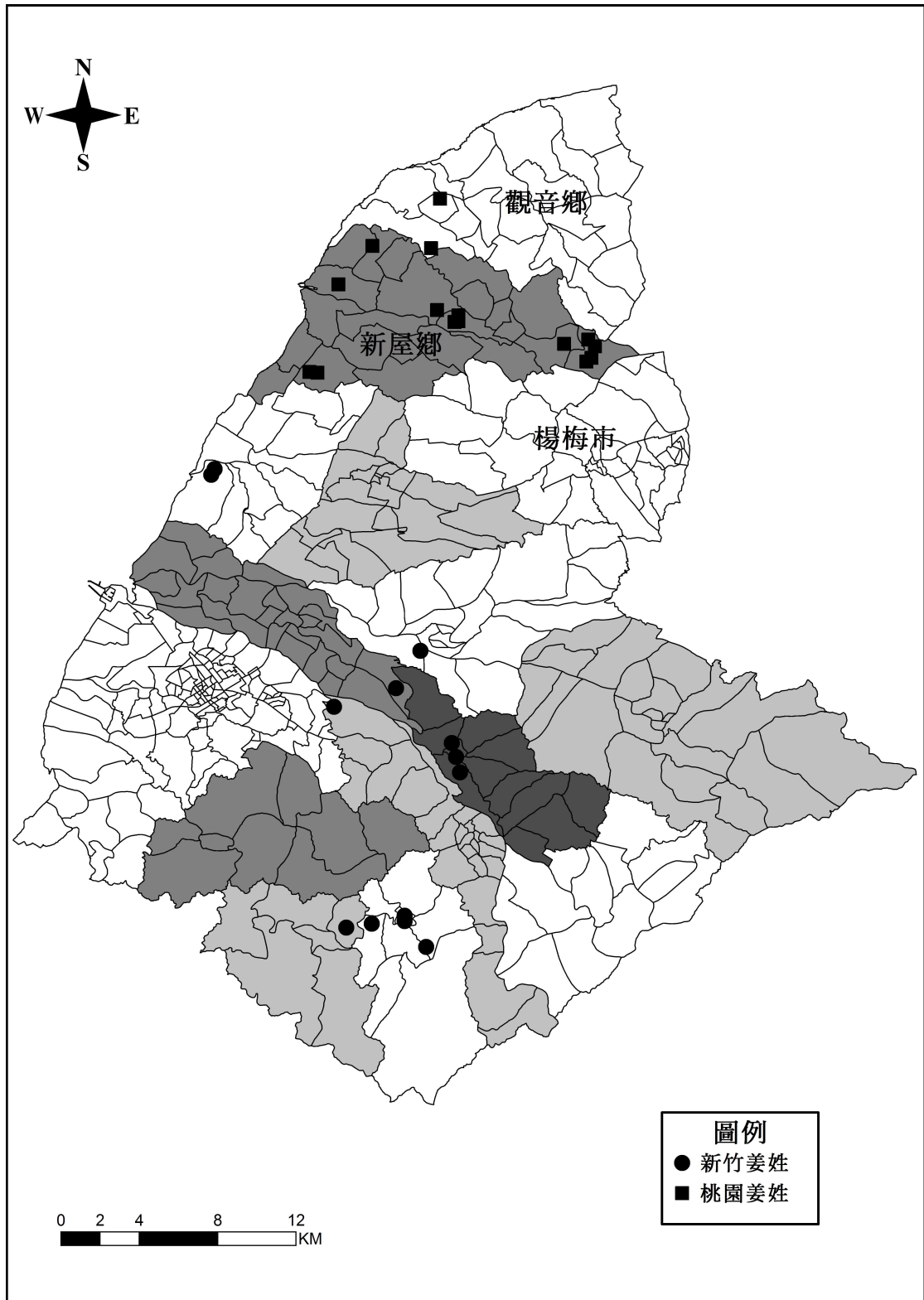


圖 17、清代桃竹地區姜姓世居宗族之分布

第三節、新竹客家話音系社群的空間分布與竹塹社漢語 方言使用之關聯性初探

一、竹塹社的來歷與遷徙

根據學術界一般的認知與《錢姓族譜：竹塹社皆只公派下世系史蹟》（以下簡稱「錢姓族譜」）（錢春塘主編，2009）的記載：竹塹社族人屬南島語系平埔道卡斯平埔族，明末清初居住地由新竹香山輾轉北徙至今新竹市舊市區一帶。

永曆 36 年（康熙 21 年，1682）鄭克塽在位期間，施琅攻臺，北部雞籠山有鄭軍重兵鎮守，時逢東北季風盛行，不利船運補給物資，故從陸路，沿途徵調吐蕃搬運，督運官唯恐耽誤時限，沿途肆意鞭撻驅使，終於逼使大甲溪以北道卡斯族各社激烈反抗。鄭氏王國當局採取輔剿並用的手段，部分竹塹社族人接受招撫返回竹塹，部份不願意回竹塹與漢人相處，留居新竹內山。由於受到殘酷鎮壓之故，竹塹社民代代相傳，不拜「鄭王」（開臺聖王鄭成功）。雍正 11 年（1733）淡水廳同知徐治民環植荊竹為城，居住城址的竹塹社民，奉官諭遷往北門外湳雅一帶沿頭溪南岸舊社定居。（黃奇烈，1954；新埔文化工作室主編，1996；錢春塘主編，2009）

從地名來看，湳雅（「雅」為「仔」之雅化）為低濕之地；從河流地形推論及現地研判，應為頭前溪南岸的後背濕地（backmarsh），舊社所在應為河岸氾濫原地形，兩處均屬卑濕之地，故在乾隆 14 年（1749）因舊社迭遭水患，眾土目議遷新社（今竹北市新社與新國里一帶）居住，新社位於頭前溪與鳳山溪的分水嶺部位，已無水患之虞，自此可安居樂業。

乾隆 23 年（1758）竹塹社番改名，賜姓：錢、廖、衛、三、潘、金、黎，為竹塹社七姓；賜堂號，如錢姓賜為彭城堂。乾隆 25 年（1760）賜予竹塹社「義勇可嘉」匾，興建新社采田福地。乾隆 26 年（1761）劃定土牛紅線，正式界定平埔族竹塹社在保留區的所有權地位，竹塹社民已學會漢人的農耕技術，在頭前溪與鳳山溪的沖積平原與河谷平原區建立家園，自此史載不斷出現竹塹社民偕漢佃合作墾荒，或立給佃批給漢人；期間並逐漸參與竹塹地區的公共事務，如錢茂祖與林先坤等捐建褒忠義民亭於枋寮，捐建金門厝義渡等。（黃奇烈，1954；新埔文化工作室主編，1996；錢春塘主編，2009）乾隆 53 年（1788）竹塹社屬竹塹大屯，並為屯本部，出屯 95 名；乾隆 56 年（1791）錢茂祖任竹塹屯千總。（臺灣銀行經濟研究室編，1991：456-458）據此推算，當時竹塹社總丁口數應已超過 500 人。嘉慶 2 年（1797）錢甫崙移居枋寮太平窩（錢春塘主編，2009），是竹塹社錢姓遷居客家語區之始。

二、竹塹社民與漢人語言接觸

新竹地區漢人入墾始於康熙 57 年（1718）同安縣金門金城浦邊人王世傑率眾入墾（張德南，2010：81-85；239-244）¹³，至嘉慶 2 年（1797）錢甫崙移居太平窩，有 80 年（若從永曆 36 年（1682）算起，則達 115 年）。80 年間竹塹社民社址的遷徙，始終位於泉系閩南語區，80 年的歲月足夠竹塹社民透過接觸而習得閩南語；具體如竹塹社民在歸化後，番童得入學習文¹⁴，期間所接觸的漢人絕大多數為竹塹地區操泉系閩南語口音者。1797 年遷徙到客家語區之後，語言才逐漸客化，故 19 世紀以後竹塹社民語言的客化，是可



照片 5、位於新埔旱坑子的竹塹社錢姓一世祖錢皆只派下祖塔

2010/06/06 攝；二度分帶座標：(254985/2749027)。

接受的觀點。但對於 19 世紀期間，竹塹社民能操閩、客雙語能力的論點僅止於推論而已，必須尋找更有力的證據來論證。研究者目前找到的證據如下：

透過訪談（2011/06/17）竹塹社錢姓的第 10 世錢漢昌先生，並對照《錢姓族譜》，以及相關史料加以彙整，進行綜合論說：

1. 目前竹塹七姓中宗族組織及保存相關史蹟最完整，《錢姓族譜》所載竹塹社錢姓有兩支系：錢從禮派下與錢皆只派下，被奉為竹塹錢氏一世祖。其中最具平埔族群意識者，應首推皆只（照片 5）派下裔孫，皆只育有四子（四大房）二女，滿子（么子）子白任通事，子白孫錢茂祖更是擔任竹塹大屯千總之職。

¹³ 本處關於王世傑的祖籍及入墾竹塹年代，採用張德南（2010）兩文的說法，張文獨具卓識，提出具體文本考據資料，考訂了「康熙 30 年（入墾）說」及「康熙 50 年（入墾）說」，以及過去指稱「世傑泉州同安人」的籠統說法。

¹⁴ 康熙 61 年（1722），分巡臺廈道兼臺灣學政陳大輦挑選番生秀異者為「佾生」，此即「番佾生」（見連橫《臺灣通史》、廖瓊林〈新社采田公館記〉，案：「新社」即「竹塹社」）。丁紹儀《東瀛識略》載：「臺灣義學之外，又有社學，蓋仿楚、粵、滇、黔等省邊隅州縣設學，……，就歸化番社，設立社學，擇熟番子弟之秀穎者入學讀書，訓以官音。熟習之後，令其往教生番子弟，果能漸通文理，取入佾生。」范咸《重修臺灣府志》）六十七《番社采風圖考》亦載：「南北諸社熟番，於雍正 12 年始立社師，擇漢人之通文理者給以館穀，教諸番童。……其後歲科，與童子試，亦知文理，有背誦詩、易經無訛者，作字亦有楷法。」（引自：行政院教育部、原住民族委員會，2011）。

2.從《錢姓族譜》可發現錢皆只與錢從禮均由第五世起完全取漢名，一世到四世則是原、漢名混用。而以族內婚為主的情況，也是在五世起開始改變。顯示其顯著漢化時間為五世起（推估約在 1780-1800 年之間）。

3.《錢姓族譜》載一世祖皆只之長女狗骨嫁泉州楊家，並將長子錢子端之四子成功過繼「狗骨姑婆」。皆只之三女莫休嫁洪家。顯示在 18 世紀初竹塹社錢姓即與竹塹泉系閩南人有婚配關係；從在 1786 年竹塹社民派遣 95 名雄麻達（男性青年）與粵籍壯丁參與平定林爽文事變來看，在此之前竹塹社應與粵籍移民已有良好的互動關係。

4.錢皆只派下的新埔太平窩公廳之擺設方式（如圖 18 所示）：面向內部左側為祖先牌位，只寫「錢氏歷代顯高曾考祖妣神位」，為閩南式；神桌下神龕設置的虎爺神位更是十足的閩南式風格，足以區隔粵式的「龍神神位」。可見內向性的宗族祭祀文化表徵，即使定居客家語區超過 200 年餘，仍然保留閩南式風格¹⁵。至於「義民爺令旗」的淵源可溯及 1786 年竹塹社派出雄麻達配合粵籍 14 聯庄平定林爽文事變，事後錢茂祖與林先坤等捐地建枋寮義民亭。

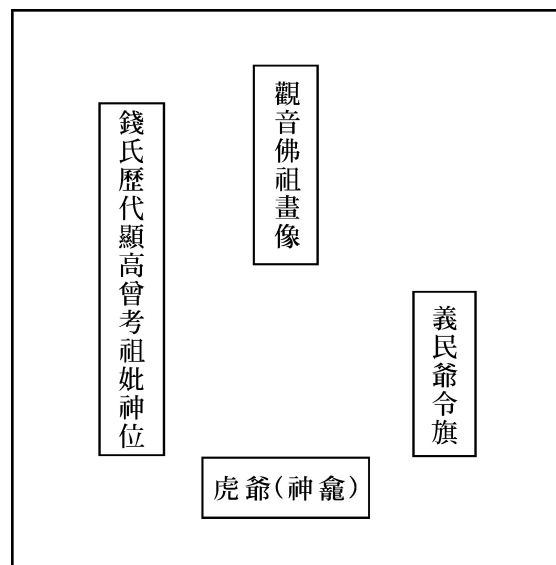


圖 18、竹塹社錢姓宗族公廳之擺設方式
資料來源：據錢漢昌先生 2011/06/17 口述復原。

5.目前所有錢氏宗親無法使用道卡斯語，且推測至少在百年前已經無法使用，只在日常生活辭彙中殘留少許平埔語，住在客家語區的宗親族人均以客家語為母語，閩南語是在外地學習的¹⁶。但十分有趣的事，錢皆只派下裔孫一直維持在祭祖時唸祭文拜請祖宗、祖婆時，錢皆只以下三代祖先是以前閩南語拜請，第四代以後則用客家語拜請的習慣。如遇用客家語唸有不雅諧音時，則改用閩南語發音來唸，如用閩南語唸「宗叔公」。這些語言使用的表徵顯示，新埔太平窩竹塹社錢姓宗親在閩、客漢語使用的轉換係經過很長的過渡歷程，而 19 世紀正是陸續進入到新竹客家語區

¹⁵ 新埔鎮南平里南平路 105 號的竹塹錢氏公廳彭城堂之擺設（圖 18），係 2011/06/17 訪談所做的復原圖，而非目前的擺法，目前擺法由於錢先生信佛之故而改動。訪談中錢先生也一直很清楚的認知到，其公廳的擺設方式與客家人不同。

¹⁶ 錢漢昌先生今年 69 歲，且由於父親很早亡故，無法確知其父親在家是否能使用閩南語？故據此推測，縱使錢姓宗族即使過去能使用閩南語，退出家庭也至少達 5、60 年以上。

定居的竹塹社民，其漢語使用過渡轉換的時期。

三、新竹客家次方言群的空間分布與 19 世紀竹塹社之閩、客雙漢語使用能力之關聯性

上述大篇幅討論竹塹社民的遷徙及其與漢人語言接觸之目的在於論證竹塹社民在 19 世紀的閩、客雙漢語溝通能力，而凸顯其閩、客雙語使用能力的目的在探究竹塹社民在清代竹塹地區的閩、客語族群間扮演著緩衝與中介的角色。更重要的是，本研究想藉此來論證「新竹客家次方言群的空間分布型態」與能操閩、客雙語族群的「竹塹社民」與「半福佬客」，存在著因果關係。

土牛溝以東到新番界的為竹塹社地，故竹塹社在最初的招墾在基於安全感與語言溝通的考量，會基於兩項原則來選擇墾佃：

1. 避免招墾人數強勢及觀感不佳的泉系閩南人¹⁷；
2. 優先招墾能以閩南語溝通的粵東半福佬客移民。

其後再拉進同祖籍且能夠溝通的海、陸豐籍客家人，海、陸豐籍客家人再拉進次方言系統相似的長樂安流（或稱橫流度，今五華縣安流鎮一帶）以南的移民。（關於五華客家口音之分區，參：朱炳玉，2010：3）諸多四縣客籍移民則是在 1826 年臺北三芝與石門的「興福滅廣」械鬥、1832 年南崁閩粵械鬥、1840 年新莊閩粵械鬥之後，沿大漢溪南下。或在此時由原鄉遷，墾殖新闢之地（隘墾區），約今日桃園龍潭、新竹關西兩鄉鎮，是以造成這兩個鄉鎮的客家口音偏向四縣口音，而異於周邊其他鄉鎮的海陸口音。

新埔地區的竹塹社民（以目前所掌握的資訊推測，應以竹塹社七姓中的錢姓與衛姓為主），一直到清末均掌握許多土地的大租權（參：錢春塘，2009：6-7）。在檢視新埔地區的世居族祖籍，發現一個相當突出的現象，就是：祖籍地屬純閩語區（含粵東與閩南的閩南語區）的世居宗族有 26 筆樣本（總樣本數為 172，

¹⁷ 這樣的論點並非純然的推論，而是有史實作為依據的。嘉慶 9 年（1804）5 月 18 日竹塹社通事荖萊湘江、土目衛福興等具稟向臺灣北路理番同知力陳竹塹漢人奸棍踞社之事，請求官府頒嚴禁令，違者准許通、土擒解赴轅以憑按法究辦，茲引部分內容：「為 稟懇示禁奸棍踞社等事：本年五月十八日，據淡屬竹塹社通事荖萊湘江土目衛福星等，具稟詞稱江等番社附近城郭每有漢奸包藏禍心來往踞社，即為社棍窺伺社眾誰者業多誰者業少，專工放債重利，翻算俾佔剝劇番愚將業定價，逼寫典契，些需找足佔為已有，至親備價向贖，刁措不容取贖。又有一種無賴棍徒藉名稅屋，開張米酒什貨生理，寔貪少婦姿色誘謀術騙私通，甚至蠱惑番婦反目放手結為夫婦，妻佔而屋並踞，致使番無立錫以耕種，無片瓦以栖身，貧窮困苦流離失所，逃入山林採薪餬口不可勝數。前經 上憲例禁在案。無如風雨飄搖損壞，奸棍不見示禁久矣，沿習以為固然，頹風殊難挽回，茲江等蒙憲點充通土役缺，念當遭棍殃害，若不稟懇憲示嚴禁，則田園仍被霸耕，厝屋依舊踞佔，番業變為民產，番社轉成民村，難保無飢膚餓殍之慘勢。……自示之後。倘敢恃頑不遵盤踞滋事，許該通土荖萊湘江、衛福星等擒解赴轅，以憑按法究辦。本分府為革除社害起見，斷難稍事姑容，其各凜遵毋違特示。嘉慶玖年陸月給發貼曉諭」（引自：楊毓雯，2007：102；錢春塘主編，2009：35-36）

約占調查樣本數的 15.1%)；另有 28 筆樣本(約占調查樣本數的 15.3%)世居宗族的祖籍落在粵東之閩、客語言界線附近的閩、客語過渡區。新埔所具有的相對高比例的世居宗族在其祖籍地或已經能操閩、客雙語區，是其他新竹客家語高度優佔的鄉鎮所無的現象(目前各鄉鎮客家語使用的狀況，參：行政院客家委員會，2011)。以竹塹社的番業戶會優先招墾具備閩南語溝通能力的粵東籍移民(半福佬客)，作為研究區族群與語言群空間分布型態的解釋架構，是後續可再深入驗證的論點。

第四節、語言重整與認同客家化歷程之探討

一、研究區粵東籍世居宗族語言重整

本文將研究區的族群祖籍與語言的空間分布型態加以對應，繪製成圖 19 與圖 20 的模式圖(此模式圖的方位大致與一般地圖上方為北方的方位相同，但並不完全符合)。

1.祖籍能一定程度解釋現今語言空間結構形成的部分緣由，但無法達到百分之百的解釋率

某祖籍優勢的區域，其原鄉特色口音會展現在現今該區域的優勢口音特色上，但不會全然相同，如圖 19 上同安祖籍高度優佔的新豐紅毛港與竹北西半部，其口音演變的趨向仍然有些差異。相對弱勢的祖籍社群口音，會逐漸併入相同語言的優勢口音中，優勢口音將構成當地方言的「共通語」，如竹北新社到斗崙間的閩南世居宗族的祖籍以泉州府惠安籍為多，但到現今與同安籍者的口音無異(參：圖 20)。

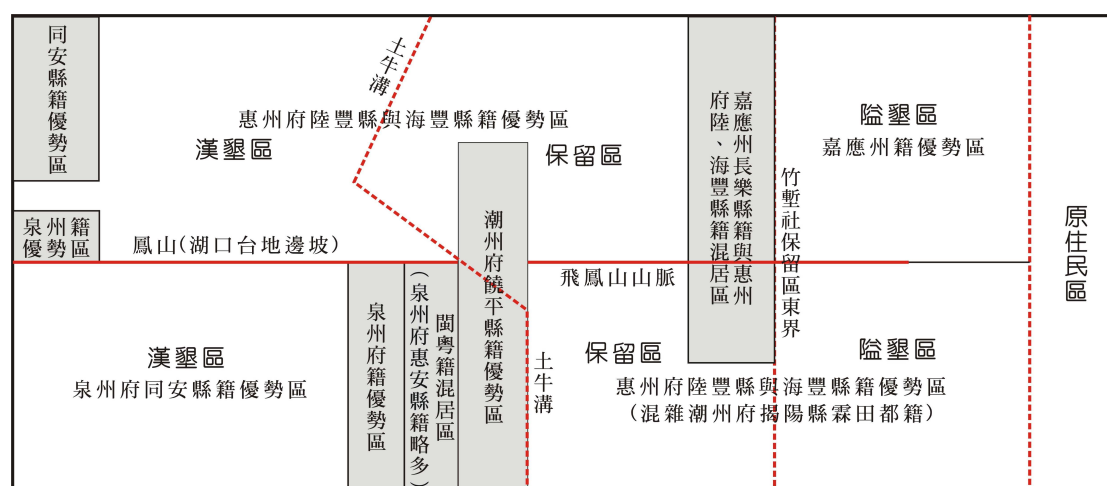


圖 19、新竹縣世居宗族的祖籍分佈示意圖

資料來源：世居宗族祖籍調查樣本彙整及歸納所得。

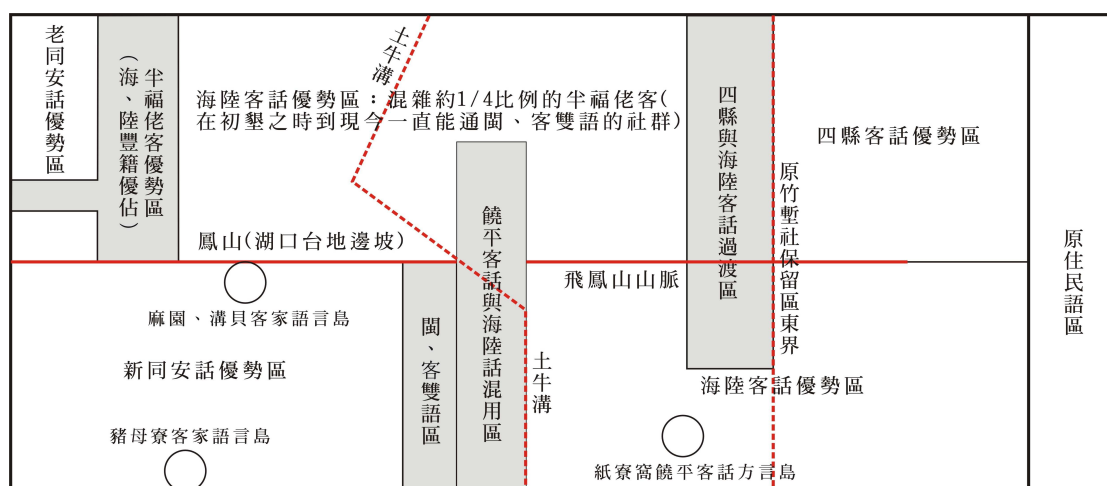


圖 20、新竹縣世居宗族的客家話音系分佈現況示意圖

資料來源：根據研究區內世居宗族祖籍調查樣本彙整及歸納所得。

2. 透過討論族群—語言—祖籍三者的互動關係，將有助於解構區域的語言特性與掌握語言分區的有效指標

以縣級尺度的祖籍來歸納清代臺灣閩、粵移民的方言區歸屬，如將海、陸豐祖籍所使用的方言化約成只有海陸客家話一種，這種的認定方式與事實是有出入的，將無法觀察到細部但重要的語音訊息，必須再祖籍空間分割到縣級之下觀察，才能確認其原鄉的方言區歸屬。如單看研究區多數鄉鎮市多為海、陸豐祖籍，就無法看出其粵東閩南族群移民裔的存在，必須再祖籍空間分割到縣級之下觀察，才能確認其原鄉是位於閩語區？是客語區？

如能透過討論族群—語言—祖籍三者的互動關係，將有助於解構區域的語言特性與掌握語言分區的有效指標，如整合移民裔的祖籍空間分布型態對應施添福（1990b）所稱的漢墾區、保留區、隘墾區及其區域邊界的概念，並考慮一下竹塹社所扮演的中介角色，將有助於解構影響現今研究區內客家話各音系空間分佈型態的緣由。

二、從人地互動關係來探討研究區三個客家語言島或方言島的形成

1 竹北溪州里豬母寮之客家語言島的形成

頭前溪下游呈網流狀水系（Braid river system），¹⁸雖然流幅擺動範圍不大，但也產生豆仔埔溪、新社溪、金門厝溪等分流（Divarication），這些流路與主流在洪泛期間，往往造成洪水漫地竄流。溪州里豬母寮位於豆子埔溪與頭前溪包夾

¹⁸ 網流是指呈瓣狀交織河道，通常發生於河床坡度稍陡（1.6%以上）且土石含量較多之行水區中，頭前溪下游平原符合這樣的自然區位條件。

的泛濫原上，「地點」條件並不穩定。《臺灣堡圖》〈新竹圖幅〉上在今日溪州里豬母寮的位置原有一個稱為烏樹林的聚落，但在日治初期即被洪水沖毀而消失，從目前田野調查的口碑推測，當時的烏樹林聚落應屬於閩南語區。

日治大正 8 年（1919）至昭和 11 年（1936）頭前溪實施治水計畫，（張勤，1992：443-444）頭前溪下游束堤，改變原來的網流河性。現代防洪工程完成後所新增的河岸新生地，提供臨河聚落的穩定發展與擴張的機會，新竹內山的客家人約於 1930 年代，大舉進入頭前溪北岸的河岸新生地開墾，其中最大的一個區塊就是溪州里豬母寮（取代原有的烏樹林）聚落，形成閩南語區中的客家語言島。

2. 竹北溝貝、麻園之客家語言島的形成

溝貝位於今竹北市聯興里，麻園則位於麻園里，客家人居住的範圍是連在一起的，均是位於較靠近鳳山溪南岸的位置。光緒 15 年（1889）用卵石堆砌，建造溝貝堤防，（張勤，1992：166）如前述在日治中期官方投入大量的經費著手改善頭前溪排水設施。

烏樹林（豬母寮）與溝貝原本均屬於閩南語區的生態環境較惡劣的邊際土地，在防洪條件稍稍改善後，客家人進入這閩南人的邊陲空隙之地拓墾或租地耕作。此外，1953 年實施「耕者有其田」政策之後，使這些原本落腳在閩南語區的客家佃農擁有土地，這些人的生活獲得保障並且因此定居下來，進而促使聚落族群與語言結構的發生局部的重組。

3 芎林文林村紙寮窩饒平客家話方言島的形成

紙寮窩具有一個三面環丘、出口狹小的地理形勢。初入窩內，大有如〈桃花源記〉中描述的：「初極狹，才通人；復行數十步，豁然開朗。……屋舍儼然。」的感受。紙寮窩是一個饒平石井派劉姓單姓聚落，宗族與族群意識十分突出，據當地長老描述，至今窩內僅一戶外姓，且是由於特殊緣由才得獲得族人認可而定居下來。

紙寮窩劉姓的渡台祖劉傳老為饒平石井（今潮州市饒平縣饒洋鎮石井）15 世祖，約 1802 年渡台即定居本地。（莊吳玉圖總編，1986：系 221-222、人 21-37；劉炳昌，2008）。劉姓家族定居紙寮窩，因見水源豐沛與桂竹茂密的自然條件，遂設立紙湖與造紙工寮（生產祭祀用金、銀紙），並設立店號「崇茂」，從此之開啟紙寮窩百年造紙的發展歷史，直至日本在台推行皇民化運動，金、銀紙銷路大減，派下族人才逐漸外遷。（2010/09/18 訪談）

封閉的地理形勢，獨特穩定的產業經濟來源，強烈的宗族與族群意識凝聚，始終缺乏外人混居窩內，是使紙寮窩劉姓宗族得以在強勢的海陸腔客語環峙，仍能為饒平腔客語的重要原因。

三、公廟或輪庄祭祀之祭祀圈空間性與族群意識—新豐地區的個案呈現

在臺灣，祭祀圈的空間性所構成的我群與它群地域性是反映族群意識差異的良好指標。本文採用林美容（2000：92）對祭祀圈的定義：「祭祀圈是指一個以主祭神為中心，共同舉行祭祀的信徒所屬的地域單位。」並依據林美容提出的兩項指標來界定祭祀圈：一為，共同負擔建廟與修廟的費用以及祭祀費用的人；二為，有資格當頭家爐主的人所居住的範圍。

1. 福建閩籍移民裔信仰中心—池和宮祭祀圈

池和宮碑文記載：「本宮位於紅毛港口……相傳主祀三尊王爺神像，係來自福建省廈門市元威殿（按：位於今廈門市翔安區馬巷鎮馬巷街），受信眾送王船漂渡大海，於清乾隆 42 年（1778）漂入紅毛港靠岸……清道光元年（1821）由新庄子望族俐貢生徐景雲發起鳩資修建，其後又於道光 26 年（1847），民國 38 年二次修建……於民國 64 年由眾信再捐資重建，於民國 68 年農曆 10 月 23 日完成並舉行建醮慶城大典。」¹⁹

池和宮的祭祀圈與閩籍分布地區的族群意識相符，池和宮祭祀圈範圍包含新豐、埔和、坡頭村，與紅毛港三村的地區意識相符，在田野調查時不論是閩籍或粵籍都明確指出池和宮為閩籍居民信仰中心，粵籍並不參與，因此鳳坑村靠海的閩籍居民也納入池和宮的祭祀範圍。池和宮最重要的慶典活動為農曆 6 月 18 日池府王爺祝壽大典，目前由整個新豐鄉 13 村輪祀，雖然池和宮收丁口錢的範圍涵蓋新豐 13 村，但經調查，紅毛港周邊地區的粵籍居民多表示未參與。因此池和宮祭祀圈的範圍仍為主要的閩籍聚集的紅毛港 3 村（圖 21）。

2. 新豐地區的義民廟祭祀圈

關於義民廟的建立與由來及義民爺的祀典活動內容，已有義民廟發行之刊物及學者專書論著研究，不在此探究，本文著眼於義民廟祭祀圈與族群意識的討論。

義民廟每年農曆 7 月 20 日義民節舉辦 15 聯庄祭典，祭典輪值順序是：六家、下山、九芎林、大隘、枋寮、新埔、五分埔、大茅埔、石岡、關西、湖口、楊梅、新屋、觀音、溪南。影響祭典輪值分布的原因有三：即開墾順序、社會地位、閩粵族群比例。（黃清漢，1986：81）

新豐屬於溪南「徐國和」公號轄區，為 15 聯庄輪值的最後一個祭典區。研究者查閱褒忠義民廟創建 200 週年紀念特刊 15 聯庄分布圖（林雲南主編，1989：109），新屋鄉沿海閩南人聚居的深圳村、後庄村、蚵間村及竹北閩南區、觀音鄉草寮村並未納入義民廟祭典區。溪南「徐國和」公號轄區將新豐鄉 13 村全部納入，但實際上受族群意識影響，紅毛港 3 村與鳳坑村沿海的閩籍是不參與的義民廟祭祀圈（圖 22）。

¹⁹ 2007.02.15 研究者於池和宮抄錄。

綜合言之，新豐世居宗族中祖籍為福建閩南語區者，在租佃關係、語言使用、通婚圈與民間信仰系統祭祀圈等四方面均自成一區；半福佬客則在此四方面大抵向「客家」靠攏。以本研究的例證，研究區的世居宗族其原鄉語言區歸屬決定其定居區位，閩、粵的「省籍意識」則決定了族群意識的發展趨向。

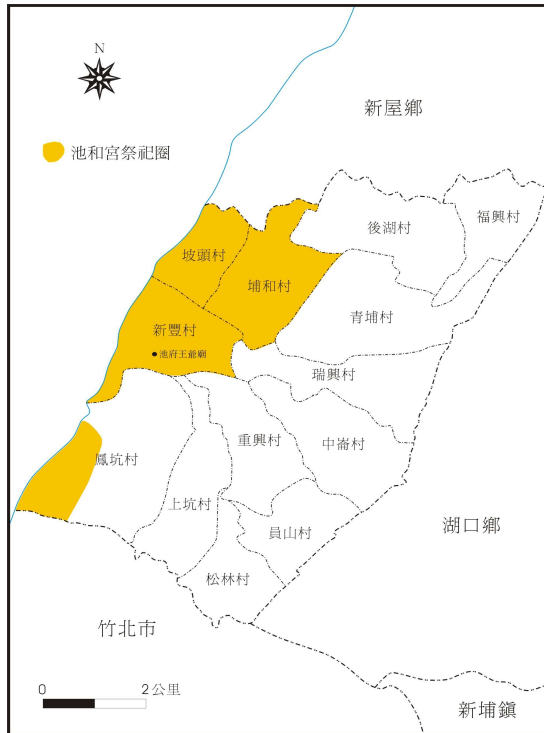


圖 21、新豐鄉境內的池和宮祭祀圈

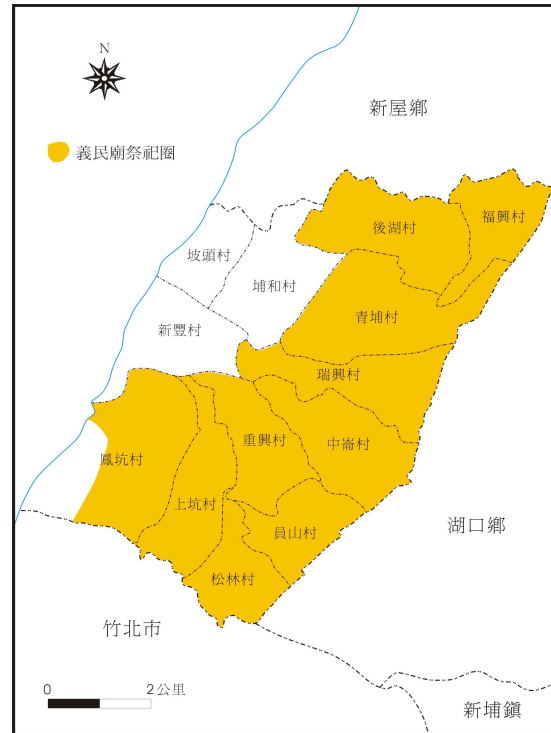


圖 22、新豐鄉境內的義民廟祭祀圈

本研究將族群依原鄉的方言群分布區分為：來自福建閩南人、來自粵東閩客過渡地帶或語言島的半福佬客、客家三群，數百年來半福佬客居住於研究區閩、客之間的緩衝地帶，也一直保留閩、客雙語能力，雖然許多半福佬客是屬於閩底（祖先在進入粵東定居之前的祖居地為閩南語區）（張智欽、韋煙灶、林雅婷，2009；韋煙灶、林雅婷，2010），但族群意識卻逐漸向客家靠攏，可見這些移自粵東的半福佬客在族群性格轉化中，選擇省籍認同。此一個案研究成果提供了清代移居桃竹地區的閩、粵兩省移民的族群屬性、省籍意識、族群認同與認同轉向等問題的解答，可提供後續研究者思考方向的啟發。

第三章、結論

本研究嘗試透過翔實田野調查與地圖比對、利用網路無遠弗屆的功能，將祖籍地或研究區的族群互動關係，放到主題地圖上呈現，讓數字說話，以驗證相關假設。

新竹諸鄉鎮市進行廣泛的世居宗族的訪查發現：新竹地區清代移民裔的方言及次方言群的分佈形態有著明顯的區域特色：沿海地區為泉州系閩南人，中為粵東能通閩、客雙語的族群（海陸籍為主，饒平籍為次）與平埔族竹塹社民，再往東為海陸客為主，海陸客之東為嘉應州長樂縣籍客家人，最東邊才是嘉應州程鄉（梅縣）、鎮平、平遠、興寧等四縣客籍移民。

根據多年的田野調查與文獻彙整，獲致以下的結論：1.上述的方言及次方言群的分佈形態與當地平埔族竹塹社民前後習得的閩、客語漢語雙方言使用能力有關；2.祖籍地位於閩客過渡地帶或屬於語言島的閩、客絕大多數散布在所謂的「保留區」之內，以作為閩、客族群間的緩衝區域；3.臺北閩粵械鬥導許多祖籍為嘉應州的世居宗族，南遷到所謂的「隘墾區」，主要分佈在關西、橫山與寶山等地；4.現今研究區各地客家方言的優勢音系係反映其渡臺人數的優勢，但此優勢只需要具備相對優勢，即可在語言的競合中獲得優勢；5.粵東閩南族群的移民裔，在時間的長河中語言逐漸客化，族群認同也趨向客家認同，而融入客家社群中。

本研究所得出的閩客方言群或方言群中各音系社群的地理分布態勢，乃是在還原歷史過程，目前新竹客家地區的客家的空間分布形態，是長久以來方言競合與粵東閩客族群融合的歷史進程，但並不是一開始就是閩客涇渭分明的。利用微觀的田野調查與宏觀的地圖比對與原鄉訪查的研究途徑，可更細緻解釋族群分佈的區域規律性，進一步有助於探討臺灣拓墾過程中閩、客的族群互動與閩、粵省籍互動的糾葛關係。

引用文獻

- 丁邦新、楊秀芳、羅肇錦（1997）。《重修臺灣省通志(卷三)—住民志：語言篇》。南投：臺灣省文獻委員會。
- 中國地名學研究會（1989）：《地名學研究文集》。瀋陽：遼寧人民出版社。
- 王東（1998）。《客家學導論》。臺北：南天書局。
- 王恩涌、胡兆量、周尚意、赫維紅、劉岩（2008）。《中國文化地理》。北京：科學出版社。
- 王秀斌主編（2008）。《福建省地圖冊》，版9。福建省：福建省地圖出版社。

- 司徒尚紀（1993）：《廣東文化地理》。廣州：廣東人民出版社。
- 朱炳玉（2010）：《五華客家話研究》。廣州：華南理工大學出版社。
- 行政院客家委員會（2008）：《97 年度全國客家人口基礎資料調查研究》。臺北：行政院客家委員會。
- 行政院客家委員會（2010）：《98 至 99 年度臺灣客家民眾客語使用狀況調查研究報告》。臺北：行政院客家委員會。
- 行政院客家委員會（2011）：《99年至100年全國客家人口基礎資料調查研究》。臺北：行政院客家委員會。
- 行政院教育部暨原住民族委員會（2011）：〈編號 1：平埔族群，機構社團；社學〉，《臺灣原民族歷史語言文化辭典》。2011/06/25 瀏覽。
http://citing.hohayan.net.tw/citing_content.asp?id=2510&keyword=社學
- 李如龍（1998）：《漢語地名學論稿》。上海：上海教育出版社。
- 李如龍（2006）：《漢語方言學》。北京：高等教育出版社。
- 李如龍（2007）：《福建方言》。福州：福建人民出版社。
- 李如龍（2009）：《漢語方言研究文集》。北京：商務印書館。
- 李南衡（2008）〈一九二〇年臺灣地名變更及其語音變化〉，《地理研究》，48：47-61。臺北：臺灣師範大學理學系。
- 安倍明義（1938）：《臺灣地名研究》。臺北：蕃語研究會。
- 邱洪章（1984）：《地名學研究》。瀋陽：遼寧人民出版社。
- 邱瑞杰（2005）：《清末關西地區散村的安全與防禦》。新竹：新竹縣文化局。
- 邱彥貴、吳中杰（2001）：《臺灣客家地圖》。臺北：貓頭鷹出版社。
- 伊能嘉矩（1909）：《大日本地名辭書續篇：第三臺灣》。東京：富山房。
- 何明星（2007）：《清代新埔陳朝綱家族之研究》。新竹：新竹縣文化局。
- 吳文審（2005）：〈湖口吳千七郎族系介紹〉，《新竹文獻》，17 期，頁 77-81。
- 吳中杰（1999）：《臺灣福佬客分布及其語言研究》。臺北：臺灣師範大學華語文教學研究所碩士論文。
- 吳正龍、陳淑君（2009）：〈清代彰化永靖地區的開發〉，《臺灣的語言分佈與族群遷徙工作坊（南部場）》，1-34（未編連續頁碼）。臺中：臺中教育大學臺灣語文學系。
- 吳守禮（1970）：《臺灣省通志•住民志：語言篇》。南投：臺灣省文獻委員會。
- 吳學明（2000）：《金廣福墾隘研究（上）》。新竹：新竹縣文化局。
- 林美容，2000：〈土地公廟—聚落的指標：以草屯鎮為例〉。《鄉土史與村莊史—人類學者看地方》。臺北：臺原出版社。
- 林瑤棋（2007）：《請問貴姓？--溯源舊台灣》。臺北：大康出版社。

- 林春敏主編（2010）：《福建省地圖冊》。福州：福建地圖出版社。
- 林雅婷、韋煙灶（2010）：〈桃園縣新屋地區粵東族群的空間分布特色及其與歷史地理區域劃分之關聯性〉，《社會與區域發展學報》，3（1）：97-140。
- 林修澈（1985a）：〈臺灣地名：聚落分割村里的分析（上）〉，《臺灣風物》，35（3）：1-26。臺北：臺灣風物雜誌社。
- 林修澈（1985b）：〈臺灣地名：聚落分割村里的分析（下）〉，《臺灣風物》，35（4）：49-79。臺北：臺灣風物雜誌社。
- 林衡道（1976）：〈臺灣地名的分類〉，《臺灣文獻》，27（4）：50-52。南投：臺灣省文獻委員會。
- 林聖欽（2006）：〈苗栗縣獅潭鄉客語地名的環境認知分析〉，《地理研究》，45：23-49。臺北：臺灣師範大學地理學系。
- 周彥文（2010）：〈北淡地區客家家族移民及互動研究案〉，行政院客家委員會99年度獎助客家學術研究計畫。臺北：行政院客家委員會。
- 周振鶴、游汝杰（1986）：《方言與中國文化》。上海：人民出版社。
- 范佐勤（2008）：《中壢客家的福佬化現象與客家認同之研究》。桃園：國立中央大學客家政治經濟研究所。
- 范姜姓族譜編輯委員會（1976）：《范姜氏族譜》。桃園：范姜姓族譜編輯委員會。
- 徐貴榮（2010）：〈桃園饒平客家墾殖及其語言類型〉，收錄於《客家墾殖開發與信仰論輯》，pp.1-30。桃園：桃園縣社會教育協進會。
- 洪惟仁（1989）：〈臺灣諸語之分布與融合消長的競爭力分析〉，《臺灣風物》，39（2）：43-80。
- 洪惟仁（1995a）：〈臺灣閩南語方言調查的一些發現〉，《臺灣史田野研究通訊》，27：10-25。臺北：中研院臺灣史田野研究室。
- 洪惟仁（1995b）：〈臺灣彰化王功方言：一個多重變調的閩南語方言〉，收錄於《元任學會漢語方言資料寶庫》，1：3-54。
- 洪惟仁（1995c）：〈漳泉在臺灣的融合〉，《國語文教育通訊》，11：84-100。
- 洪惟仁（1997）：《新竹市志·住民志·語言篇》。新竹：新竹市政府。
- 洪惟仁（2003）：《音變的動機與方向：漳泉競爭與臺灣普通腔的形成》。清華大學語言研究所博士論文。
- 洪惟仁（2004）：〈變化中的臺灣話〉，《第五屆臺灣語言及其教學國際學術研討會論文集》。臺中：靜宜大學，1-34。
- 洪惟仁（2006）：〈高屏地區的語言分佈〉，《*Language and Linguistics*》，7（2）：365-416。臺北：中央研究院語言研究所。

- 洪惟仁（2008a）：〈水沙連地區的語言分佈〉，《地方文史與區域研究：劉枝萬與水沙連研究學術研討會》。南投：暨南國際大學。
- 洪惟仁（2008b）：〈臺北地區閩南語的方言類型與方言分區〉，《臺灣語文研究》，3：239-309。
- 洪惟仁（2009）：《臺北縣志·住民志：語言篇》。臺北：臺北縣政府。
- 洪惟仁（2010a）：〈臺灣西北海岸閩客交界地帶的語言分佈〉，《臺灣語言文化分佈與族群遷徙工作坊（2010）》，新竹場：5-1~5-28。新竹：國立清華大學人文社會學院。
- 洪惟仁（2010b）：〈雲林縣的語言分佈〉，《臺灣語言文化分佈與族群遷徙工作坊（2010）》，臺中場：6-1~6-18。臺中：國立臺中教育大學臺灣語文系。
- 洪惟仁（2010c）：〈從臺灣的語言分佈看語言連續性原理〉，《臺灣語言文化分佈與族群遷徙工作坊（2010）》，苗栗場：5-1~5-26。苗栗：國立聯合大學行政大樓。
- 洪英聖（1995）：《情歸故鄉·壹，總篇：臺灣地名探索》。臺北：時報文化。
- 洪英聖（2003a）：《臺北市地名探索——情歸故鄉 2》。臺北：時報文化。
- 洪英聖（2003b）：《臺北縣地名探索——情歸故鄉 3》。臺北：時報文化。
- 洪英聖（2004a）：《基隆市地名探索——情歸故鄉 4》。臺北：時報文化。
- 洪英聖（2004b）：《宜蘭縣地名探索——情歸故鄉 5》。臺北：時報文化。
- 洪敏麟（1979）：《臺灣地名沿革》。臺中：臺灣省新聞處。
- 洪敏麟（1980）：《臺灣舊地名之沿革》。南投：臺灣省文獻委員會。
- 洪敏麟（1983）：《臺灣舊地名之沿革》第二冊。南投：臺灣省文獻委員會。
- 池永歆（2000）。《空間、地方與鄉土：大茅埔地方的構成及其聚落的空間性》。臺北：臺灣師範大學地理系博士論文。
- 韋煙灶、張智欽（2004）：〈新竹市南寮地區的區域開發、聚落及宗族發展之探討〉，《地理研究報告》，第 40 期，頁 91-119。臺北：臺灣師範大學地理學系。
- 韋煙灶（2005）。〈地名調查時界定「正式地名」的指標——新竹南寮地區調查的實例〉，《第一屆地名學術研討會論文集》。臺北：中央研究院歷史語言研究所，71-100。
- 韋煙灶（2008）：〈看新竹沿海地區的環境變遷與區域發展〉，《海洋文化學刊》，4：1-26。基隆：國立海洋大學海洋文化研究所。

- 韋煙灶、林雅婷（2008）：〈桃園及新竹沿海地區閩、客移民分佈的地理意涵——以新屋及新豐的調查為例〉，《臺灣的語言方言分佈與族群遷徙工作坊（北部場）》，91-117。
- 韋煙灶、林雅婷、李科旻（2009）：〈以地圖作為研究工具來解析臺灣閩、客族群分佈的空間關係——以桃園新屋與彰化永靖的比較為例〉，《第十三屆臺灣地理學術研討會論文集》。臺北：臺灣師範大學地理學系。B3：1-22。
- 韋煙灶、曹治中（2008）：〈桃竹苗地區臺灣閩南語口音分布的區域特性〉，《地理學報》，第 53 期，頁 49-83，臺北市：臺灣大學地理與環境資源學系。
- 韋煙灶（2009a）：〈桃園地區粵東移民分布的地理意涵解析——以觀音、新屋、楊梅三地調查為例〉《行政院客家委員會獎助客家學術研究九十八年度計畫成果報告》，臺北：行政院客家委員會。
- 韋煙灶（2010b）：〈語言與祖籍分布的空間關係：方法論的探討〉，《語言文化分佈與族群遷徙工作坊（2010）苗栗場》，1-1~1-22。苗栗：國立聯合大學行政大樓。
- 韋煙灶（2010c）：〈清代粵東之閩南族群移民在桃竹地區的分佈及其地理意涵〉，《2010 年臺北市立教育大學史地學術研討會論文集》。1-35（未編連續頁碼）。臺北：臺北市立教育大學史地學系。
- 韋煙灶（2010d）：〈桃竹地區姜姓宗族的分佈與源流的考察〉，《新竹文獻雜誌》，42：58-67。
- 韋煙灶、林雅婷（2010）：〈臺灣西北部沿海地區的居民語言與祖籍分布的空間關係〉，《臺灣語言文化分佈與族群遷徙工作坊（2010）新竹場》，頁 2-1~1-24。
- 韋煙灶、林雅婷（2011）：〈清代汀州府永定客家人在北臺的分布及其空間意涵〉，《臺灣地理學會 100 年度地理學會學術研討會論文集》，11-1~11-12。臺北：臺灣師範大學地理學系。
- 郭志超（2007），〈客家人與閩南人雙言區社群關係的歷史考察〉，《多學科視野中的客家文化》，299-310。福州：福建人民出版社。
- 施添福（1990a）：〈地理學的空間觀點〉，《地理研究報告》，16：115-137。臺北：臺灣師範大學地理學系。
- 施添福（1990b）：〈清代竹塹地區的土牛溝和區域發展：一個歷史地理學的研究〉，《臺灣風物》。40（4）：1-68。
- 施添福（2001）：《清代臺灣的地域社會：竹塹地區的歷史地理研究》。新竹：新竹縣文化局。
- 高秀靜主編（2010）：《福建省地圖冊》。北京：中國地圖出版社。

- 許世融(2011a),〈日治時期「新」舊濁水溪間的族群分布與變遷(1901-1935)〉,《跨域青年學者臺灣史研究第四集》。臺北:稻鄉出版社。
- 許世融(2011b):〈二十世紀上半彰化平原南部的客家人—統計資料與田野調查的對話〉,《2011年彰化研究學術研討會》,129-158。彰化:彰化縣政府文化局。
- 莊吳玉圖總編(1986):《劉氏大宗譜》,桃園:臺灣省各姓歷史淵源發展研究學會。
- 莊吳玉圖總編(2008):《彭氏大宗譜》。桃園:百族姓譜社。
- 莊初昇、嚴修鴻(1994):〈漳屬四縣閩南話與客家話的雙方言區〉。《福建師範大學學報》,1994年3期:81-94。福州:福建師範大學。
- 張光宇(1996)。《閩客方言史稿》。臺北:南天書局。
- 張紅主編(2010):《廣東省地圖冊》。北京:中國地圖出版社。
- 張智欽、韋煙灶、林雅婷(2009):〈祖籍的空間分布特性與歷史地理區域形塑之關聯性探討—以楊梅及新屋地區為例〉,《人文及管理學報》,9:95-132。
- 張德南(2010):《新竹區域社會研究》,新竹市:新竹市文化局。
- 連橫(1932,1979年影印版):《臺灣通史》。臺北市:眾文圖書公司。
- 梁玉青(2002):《臺北縣三芝鄉福佬客的閩南語語音研究》。彰化:彰化師範大學國文學系碩士論文。
- 黃永達(2002):〈從「開基祖」稱謂及開台始祖派下「公號」與移墾地的關係看台灣客家人的在地認同〉。《客家文化學術研討會》。桃園:中央大學。
- 黃奇烈(1954):〈新竹市文獻採訪錄〉,《新竹縣文獻會通訊》,第017期,頁5-6。
- 黃詩涵(2011):《由古書契論北淡地區客家移墾—以汀州客江、潘二氏為例》。臺北:淡江大學漢語文化暨文獻資源研究所碩士論文。
- 曾惠祺(2007):《一個客家宗族的定根與發展:楊梅陰影窩陳家的案例》。臺北:臺灣師範大學地理教學碩士論文。
- 陳坤宏編著(1991):《空間結構:理論與方法論》。臺北:明文書局。
- 陳佳穗(2004):《臺灣地名傳說研究》。臺北:中國文化大學中國文學研究所博士論文。
- 陳淑娟(2004):《桃園大牛欄方言的語音變化與語言轉移》。臺北:台灣大學出版委員會。
- 陳澤、吳魁信主編(2005):《潮汕百家姓》。汕頭:公元出版社。
- 陳雪玉(2003):《桃園閩客族群與地方政治關係的歷史探討(1950-1996)》。桃園:中央大學歷史研究所碩士論文。

- 陳國川主持（2011）：《六堆舊聚落調查研究期中報告》。屏東：行政院客委會臺灣客家文化中心籌備處。
- 陳國章（2004）：《臺灣地名辭典（合訂版）》。臺北：臺灣師範大學地理學系。
- 陳雍模（2008）：〈清代彰化永靖地區的開發〉，《臺灣的語言分佈與族群遷徙工作坊（中部場）》，1-15（未編連續頁碼）。臺中：臺中教育大學臺灣語文學系。
- 新埔文化工作室主編（1996）：《采田福地竹塹社文史專輯》。新竹：新竹縣立文化中心。
- 錢春塘主編（2009）：《錢姓族譜：竹塹社皆只公派下世系史蹟》。新竹：竹塹社皆只公派下祖塔管理委員會。
- 臺灣總督官房調查課編（1928）：《臺灣在籍漢民族鄉貫別調查》。臺北：臺灣時報發行所。
- 戴國志主編（2010）：《臺灣區戴姓宗譜》。新竹：臺灣區戴姓宗譜增修委員渡臺祖會。
- 劉火旺主編（1973）：《劉氏大族譜》，臺中市；臺光文化出版社。
- 劉天楨（1997）：《新竹縣枋寮雙堂屋—瑞閣家乘》，新竹縣：劉學悟祭祀公業管理委員會。
- 劉炳昌（2008）：《紙寮窩祖先沿革暨後裔通訊錄》。
- 劉家水（2003）：《劉朝珍派下劉氏族譜》。
- 葉上（1981）：《葉五美家譜》（桃園縣新屋鄉大牛欄）。
- 葉佳蕙（2010）。《新竹紅毛港的區域形塑與其周邊的族群關係》。臺北：臺灣師範大學地理學系碩士論文。
- 葉佳蕙、韋煙灶、林雅婷，2010：〈新竹縣新豐鄉居民之族群意識與祖籍分布的對應關係〉，《臺灣地理學會 99 年度地理學會學術研討會論文集》。8-1～8-22。
- 葉佳蕙、韋煙灶（2010）：〈新竹紅毛港區域的形塑與發展〉，《新竹文獻雜誌》，42：22-40。
- 葉國泉、羅康寧（1999）：〈廣東雙方言區的分布及其成因〉，《雙語雙方言與現代中國》，328-335。北京：北京語言文化大學出版社。
- 葉雁玲主編（2008）：《廣東省地圖冊》。廣州：廣東省地圖出版社。
- 溫秀雯（2003）：《桃園高家豐順客話音韻研究》。新竹：新竹師範學院臺灣語言與語文教育研究所碩士論文。
- 褚亞平（1986）：《地名學論稿》。北京：高等教育出版社。

- 傅祖德主編（1995）：《中華人民共和國地名詞典：福建省》。北京：商務印書館。
- 蔡文華（1980）：《蔡氏家譜》。
- 蔡武晃（2008）：《臺灣桃園客家地區的輪值祭祀組織—以溪南溪北八本簿為例》。梅州：嘉應學院客家研究院。
- 蔡淑玲（2003）：〈臺灣閩南語地名的語言層次與文化層次〉，《臺灣語言與語文教育》，5：115-128。
- 廖文欣（2008）：《聚落與宗教發展之研究：以桃園縣觀音鄉為例（1684-1990）》。桃園：中央大學歷史學系碩士論文。
- 廖秋娥（1989）：《觀音鄉閩客村落的宗族組織與生活方式》。臺北：臺灣師範大學地理研究所碩士論文。
- 廖忠俊（2007）：〈從地名分類看臺灣傳統地名〉，《臺灣文獻》，58（3）：175-222。
- 鄭錦全（2004）：〈語言與資訊：釐清臺灣地名厝屋〉，收錄於羅鳳珠編《語言文學與資訊》，pp.1-24。新竹：國立清華大學出版社。
- 鄭錦全（2005）：〈臺灣語言地理分布微觀〉，收錄於《中央研究院 94 年重要研究成果》，pp.90-93。臺北：中央研究院。
- 鄭錦全（2006）：〈臺灣客家與閩南族群雜居環境的語言互動空間〉，《山高水長：丁邦新先生七秩壽慶論文集》，pp.251-260。《語言暨語言學》專刊外編之六。
- 鄭錦全（2007）：〈語言典藏：臺灣多元文化互動的空間〉，鄭錦全等編，《語言政策的多元文化思考》373-377。臺北：中央研究院語言學研究所。
- 鄭錦全（2008）：〈臺灣數位典藏地理資訊在學術研究與資料生產之探討—從數位典藏語言地理分布談起〉，收錄於《數位典藏地理資訊》，pp.23-35，臺北：國立臺灣大學地理環境資源學系。
- 謝重光（2005）：《客家文化與婦女生活—12-20 世紀客家婦女研究》。上海：上海古籍出版社。
- 楊必勝、潘家懿、陳建民（1996）：《廣東海豐方言研究》。北京：語文出版社。
- 楊名龍（2005）：《新屋水流軍話與海陸客語雙方言現象研究》。臺北：國立臺北市立教育大學應用語言文學研究所。
- 楊毓雯（2007）：《「平埔客」之歷史探究：以道卡斯竹塹社廖姓為對象》。桃園：中央大學客家社會文化研究所碩士論文。

- 賴玉玲（2005）：《褒忠亭義民爺信仰與地方社會發展－以楊梅聯庄為例》。新竹：新竹縣文化局。
- 賴文英（2003）：〈新屋地區的多方言現象〉，《臺灣語言與語文教育》，5：26-41。新竹：臺灣語言與語文教育研究所。
- 賴文英（2004）。《新屋鄉呂屋豐順腔客話研究》。高雄：高雄師範大學臺灣語言及教學研究所碩士論文。
- 潘英（1992）：《臺灣拓殖史及其族性分佈研究》。臺北：自立晚報出版社。
- 潘家懿、鄭守治（2010）：〈粵東閩語的內部差異與方言片劃分的再認識〉，《臺灣語文研究》，5（1）：1-21。
- 羅烈師（2006）：《臺灣客家之形成：以竹塹地區為核心的觀察》。新竹：國立清華大學人類學研究所博士論文。
- 羅杰瑞著、張惠英譯（1995）：《漢語概說》。北京：語文出版社。
- 羅肇錦（1998）。〈台灣「漳州客」的失落與「四海話」的重建〉。《第四屆國際客家學研討會》。台北市：中央研究院民族學研究所。
- 謝英從（1991）：《永靖一個彰化平原的鄉鎮社區發展史》。臺北：文化大學歷史研究所碩士論文。
- Harshone, R (1939): "The Nature of Geography: A critical survey of current thought in the light of the past, Lancaster: A. A. A. G.