

墾拓的時代、救苦的仙爺

—新竹客家山區大仙爺信仰之研究

陳逸君 撰

中華民國九十七年十二月

大地築廟堂巍峨風光萬載救苦難
仙班齊列位威靈顯著千秋護民康

（新竹縣北埔鄉水磱村仙爺廟之門聯）

本報告係接受行政院客家委員會獎助完成

墾拓的時代、救苦的仙爺——新竹客家山區大仙爺信仰之研究

摘要

本計畫提案旨在探討流傳於新竹寶山、北埔、竹東、峨眉等四鄉鎮之大仙爺信仰與客家族群的關係。在台灣民間信仰中，大仙爺崇祀相當罕見，因此本提案將以田野工作的方式進行資料之蒐集，希望能梳理出大仙爺信仰的歷史脈絡，同時探討並詮釋「地方場域」如何在信仰的實踐下，形成地方獨特的文化脈絡。本計畫期望藉此研究，在學術方面，能進一步考掘大仙爺信仰背後所蘊涵的深層社會意涵；在實務方面，則能轉移一般人對於客家主流信仰文化的視點，以不同的角度重新看待一地方性信仰，同時呈現客家文化多樣性的特質，進而建構更寬廣的客家文化論述。

關鍵詞：大仙爺、客家民間信仰、信仰圈

目次

| | |
|----------------------|------------|
| 第一章 緒論 | 1-1 |
| 一、研究計畫之背景 | 1-2 |
| 二、研究目的 | 1-4 |
| 三、研究計畫之重要性 | 1-4 |
| 四、研究方法 | 1-5 |
| 五、關鍵概念 | 1-6 |
| 第二章 客家民間信仰之探討 | 2-1 |
| 一、人類學與宗教 | 2-2 |
| 二、台灣漢人之民間信仰 | 2-3 |
| 三、客家人之民間信仰 | 2-6 |
| 第三章 大仙爺信仰 | 3-1 |
| 一、大仙爺的由來 | 3-2 |
| 二、大仙爺的祭祀圈與信仰圈 | 3-14 |
| 第四章 大仙爺聖誕日之調查 | 4-1 |
| 一、調查重點 | 4-2 |
| 二、大仙爺聖誕日之慶典儀式 | 4-4 |
| 三、大仙爺聖典之分析 | 4-6 |
| 第五章 結論 | 5-1 |

參考書目

附錄：

- 一、神仙廟也可以是觀光區——民間及大仙爺廟對大仙爺「神蹟」的記錄
- 二、仙爺廟聖誕日調查表
- 三、仙山靈洞宮簡介

表次

| | |
|-------------------------|------|
| 表 1-1 新竹縣境內大仙爺寺廟一覽表 | 1-2 |
| 表 2-1 台灣人的神靈觀念 | 2-4 |
| 表 2-2 清代時期之聚落發展與寺廟規模對應表 | 2-4 |
| 表 2-3 客家人的信仰對象總整理 | 2-7 |
| 表 2-4 敬字亭設立的緣由與作用 | 2-18 |
| 表 3-1 祭祀圈與信仰圈的概念分析表 | 3-15 |
| 表 4-1 大仙爺聖誕日三獻禮時程表 | 4-5 |
| 表 4-2 仙爺聖誕日之訪談名單列表 | 4-7 |

◆

第一章 緒論

一、研究計畫之背景

二、研究目的

三、研究計畫之重要性

四、研究方法

五、關鍵概念

第一章 緒論

一、研究計畫之背景

2007 年春天，某次與一群研究生前往竹苗進行田野調查時，偶然地發現新竹縣北埔鄉水磱村的仙爺廟。因研究者對民間信仰的興趣，返回後旋即搜尋那尊救苦救難大仙爺的資料，發現相關文獻十分缺乏，便擇日再次前往調查，並循著村人所給的資訊，找到了大仙爺的祖廟——新竹縣寶山鄉山湖村大壠溪源洞的老仙爺廟。

根據地方人士及溪源洞管理委員會印製的資料指出，這仙爺廟是為感念大仙爺救苦救難的真實事蹟而建立的。因大仙爺解除了一名女子身體的病痛，使得信徒紛紛自寶山、竹東、峨眉、北埔等四鄉鎮前來，請求神仙指點迷津，或救治疾病。因仙爺靈驗感應，當地仕紳倡議籌資建廟供奉，乃於 1908 年在溪源洞興建了「仙爺廟」。而後仙爺廟因位於寶山第二水庫預定地，水庫興建後，便遷移附近另起新廟。

表 1-1 新竹縣境內大仙爺寺廟一覽表¹

| 區別 | 寺廟名稱 | 主祀神佛像 | 教別 | 建別 | 組織型態 | 寺廟地址 | 負責人姓名 | 電話 (前加區域號碼) |
|-----|-----------|--------|----|----|------|-------------------------|-------|----------------|
| 北埔鄉 | 大仙廟 | 仙公 | 道 | 募 | 管 | 新竹縣北埔鄉水磱村水磱子 42 號 | 林福春 | 03-5801706 |
| 寶山鄉 | 新竹縣寶山鄉溪源洞 | 太乙救苦天尊 | 道 | 募 | 委 | 寶山鄉山湖村 10 鄰山仙路 40 之 1 號 | 邱鏡淳 | 03-5761103 |

大仙爺的來歷，與寶山、竹東、峨眉、北埔四地信眾的虔誠信仰，引起研究者一探究竟的興趣，亟欲釐清一些疑問，諸如大仙爺的概念是什麼情況

¹ 資料來源為內政部民政司：www.moi.gov.tw/maintain/attach/d_39087_3884722222.doc。

下的產物、信仰圈的形成、信仰的散播…等等，期望藉著此一研究，能夠考掘大仙爺信仰背後所蘊涵的深層社會意涵。

二、研究目的

本論文將從「地方知識 (local knowledge)」的觀點，以相關的歷史文獻考查，與人類學的田野工作，從仙爺廟的沿革與寶山、竹東、峨眉、北埔四地客家人開墾的歷史切入，嘗試梳理大仙爺信仰的歷史脈絡，以及不同時代的社會背景，探討並詮釋「地方場域」如何在信仰的實踐下，形成地方獨特的生活脈絡。

具體而言，本研究計畫執行的目的在於：

1. 建立大仙爺信仰的族群誌紀錄。
2. 理解此一地區客家人的集體意識，進而瞭解客家信眾是如何藉著大仙爺的崇祀，建立起神聖的、象徵性的生活場域，又如何透過重要儀式的參與體驗，來確保個體、家族、族群生命安全與延續。
3. 分析大仙爺信仰是如何從一個小村莊拓展至寶山、竹東、峨眉、北埔等四鄉鎮，而形成大仙爺祭祀圈／信仰圈。
4. 探索客家人與其鄰近原住民族群長期互動下，是如何維持其族群界線的。
5. 觀察地方是如何藉著神聖的信仰儀式，賦予該地區獨特的意義，藉以呈現客家地方性的信仰特色，同時展現客家信仰的多種樣貌。
6. 轉移一般人對於客家信仰文化的視點，以不同的面相與角度重新看待地方信仰。
7. 透過一般人民的信仰觀，建構更寬廣的客家文化論述。

三、研究之重要性

董芳苑（1983：1）指民間信仰是民間的精神文化，是民間社會文化的基盤，由此觀點來看，僅僅在新竹的寶山、北埔地區出現的大仙爺信仰，信仰圈的範圍卻擴及四鄉鎮，勢必有其地區信仰文化的特殊性。在台灣，相似的研究案例十分稀少，因此，大仙爺信仰有相當廣大的研究空間。

本計畫的研究假設是，大仙爺信仰應該與早期客家人在此區域墾拓的生活概況有關，職是之故，這份針對大仙爺信仰所進行的研究的重要性在於：

1. 從理論的觀點，界定大仙爺信仰屬哪一類型的民間信仰。
2. 提出民間信仰的地方觀點，破除一般人對其迷信色彩的刻板印象，同時研探大仙爺信仰建構的社會意涵。
3. 撇開客家人主流的、強勢的民間信仰對象與祭祀圈，給予地區式、邊緣的信仰應有的關懷與重視。
4. 呈現客家文化多樣性的特質，藉以凸顯客家族群勇於挑戰生活的特質，並對環境的創造性與獨特性的詮釋能力。
5. 梳理出客家人在北部內山環境（寶山、竹東、峨眉、北埔）中進行開墾的生活歷史。
6. 彰顯「信仰」與「地方」之間深刻的關聯性，揭示大仙爺祭祀圈／信仰圈背後的文化、社會、經濟、政治等意涵。

四、研究方法

（一）本計畫採用之研究方法與原因

除文獻探討外，本計畫主要之研究方法為人類學的田野工作。以本研究計畫將以兩個定點—主要地點為新竹縣寶山鄉山湖村大壢溪源洞的老仙爺廟、次要地點為北埔鄉水磱村的仙爺廟，進行參與觀察法、深入訪談法與焦

點團體訪談法，以獲得當地人（寺廟委員會、上大壩彭李妹的後代子孫、廟公、信眾、附近居民…等）的看法，鋪陳出細緻而豐富的民族誌，進一步呈現出地方人士對大仙爺信仰的集體記憶，以及大仙爺信仰圈的發展概況。

（二）進行步驟

本研究主要進行的步驟如下：

1.文獻研究：由於關於大仙爺信仰的研究資料十分有限，研究者試圖從寶山、竹東、峨眉、北埔等四鄉鎮的墾拓歷史著手，對照當時的族群關係，來建構出當時的社會生活概況，與之後的田野調查資料作比對，作為理解大仙爺信仰的持續與變遷的基礎。此外，研究者研讀適合之理論，供進一步探討分析之用，以修正本研究之理論基礎。

2.田野工作：主要是以參與觀察法、深入訪談法與焦點團體訪談法進行。由於受限於地理上的距離，本研究利用例假日與寒、暑假，來規劃田野工作，進入田野現場作參與、觀察、訪談等工作，以蒐集相關之資料。

3.資料檢驗、比對與整理：以上之研究期間中，將隨時繕打資料，並建檔存入電腦之中，這些資料都將盡量保留被研究者或受訪者的意見和語氣，以保持資料的客觀性、真實性。同時在執行的過程中，研究者不時檢驗或比對所蒐集之資訊的真確性，故做交叉驗證或三角比對，並多方尋求證據或說明，以証實研究結果的效度。

4.分析與撰寫：本計畫將以一個半月的時間，整合、分析所有資料，並撰寫本計畫之成果報告書。

地理上的距離，或恐是影響研究者投入的最大難題，致使研究不夠深入，或者田野資料之檢驗工作無法落實。為此，研究者特別設計三次田野工作，即於例假日與寒暑假中進行田野調查，特別是寒暑假（尤其是農曆七月二十三日大仙爺誕辰期間），研究者將善用當地資源，進行密集的田野工作，希望能弭補此一缺陷。

此外，關於大仙爺信仰的資料相當闕如，使得文獻分析的工作倍加艱辛，為克服此一困境，研究者將蒐集寶山、竹東、峨眉、北埔等四鄉鎮的墾拓歷史資料，試圖建構出當時的社會環境。

五、關鍵概念

在本研究中，客家民間信仰與祭祀圈／信仰圈為最重要的核心。以下以這兩個領域一些重要參考文獻進行評述。

（一）客家民間信仰

在台灣民間信仰的研究中，客家民間信仰的專書著述並不多，在為數甚少的專文專書中，又以探討義民爺、三山國王及「伯公」居多，如邱彥貴之〈從祭典儀式看北台灣義民信仰〉（2000）；賴澤涵、傅寶玉主編《義民信仰與客家社會》（2006）；楊國鑫著《台灣的三山國王廟初探》（1993）、丘彥貴撰〈新街三山國王與五十三庄〉（2004）；吳奕德撰〈從客家伯公信仰看台灣族群文化現象〉（2005）等。

目前以客家信仰為名的專書，以汪毅夫著《客家民間信仰》（1995）與劉還月之《台灣的客家族群與信仰》（1999）最為詳細、完整。這兩位作者皆為台灣人，惟前者羈留福建多年，雖其客家民間信仰是以閩西客家傳統為探討之主體，但書中參考不少台灣學者的論述。《客家民間信仰》全書共分四章，分別介紹客家人的天、地、自然物崇拜，「客師」與客家巫術，鬼魂信仰，以及客家住區的俗神和俗佛。書中援引相當份量的歷史文獻與地方記載，藉以探討在歷史變遷的過程中，客家人如何建立其民間信仰的，或者考證客家民間信仰的根源。《客家民間信仰》具高度的參考價值，但所援引之閩、粵、台等地紀錄年代稍遠，雖可讓讀者知曉一些信仰之脈絡，卻不足以反應當代之狀態。

劉還月所著之《台灣的客家族群與信仰》，為其針對台灣客家民間信仰的田野調查成果，劉還月以身為客家人，反身自省當代客家文化著述，多以文獻作論述，少有實證紀錄，因而看不出台灣客家文化的變遷狀況。全書共分兩卷，第一卷探討彰化平原、宜蘭、花蓮、台東等地之信仰與變遷；第二卷則以批判的角度反省客家傳統信仰與態度。事實上，此本書應為作者另一本著作《台灣客家風土誌》之延續，應一併閱讀。在這兩本書中，關於民間信仰的部分包括了祀神（如義民爺、三山國王、韓昌黎）、文字崇拜（如聖跡亭、撿字紙）、物神崇拜（如井神、橋神）、歲時節俗（如年俗）、生命禮俗（如「做生日」、墓祭、喪葬儀式）等，然因作者個人主觀意識強烈，削減了作者在客家民間信仰研究上的貢獻。

（二）祭祀圈與信仰圈

在台灣，關於祭祀圈的研究比信仰圈較多。祭祀圈的概念，一般咸認是源自於日本學者岡田謙，他將祭祀圈視為研究社會組織的方法，用以分析宗教與地方社會組織間的關係。

後繼的研究者使用這個概念，來分析一特定領域中的宗教信仰、儀式、社會、地域或聚落組織、文化…等不同層面的議題。例如，許嘉明（1973：165~190）進行彰化平原上福佬客地域組織的研究時，他透過祭祀圈的概念，以田野工作的方式進行調查，說明客家人如何在移墾時代處於惡劣的社會環境下，與漳州人形成利害以共、互助的地域組織，對抗泉州人的強勢壓力。然而，在最基層的社會單位中，客家人仍傾向於認同與自己最親近神明或廟宇，又微妙地與漳州人劃清族群界線。施振民（1973：191-208）則探討人群組合、地域組織與墟市結構之間的互動。莊英章（1977）在其《林圯埔——一個台灣市鎮的社會經濟發展史》一書中，從地域的觀點來解釋祭祀圈的特色，直指祭祀圈乃基於自然流域、宗族組織、水利系統和交通要素等因素而形成。而數個祭祀圈的中心，即是地域組織的市場集散中心，通常也與婚姻圈有所重疊。

而在祭祀圈／信仰圈之學術研究中，林美容是最為積極鑽研這個概念的學者，她多方討論、驗證祭祀圈的定義、內涵、運作機制、形成因素、聚落形成以及與地域性的共同團體之間的互動關係。林美容（1988）曾援引彰化南瑤宮為例，來說明南瑤宮如何從一個地方性公廟，而後發展成濁大地區媽祖信徒之信仰中心，進而分析祭祀圈和信仰圈之序列關係與發展過程；她（2000：121-212）也以相同的概念討論草屯鎮不同層級的祭祀圈之組織、結構與特色，以及所突顯出當地地緣組織（如村莊聯盟）的特性。

張珣（2003：67.96）則以「後祭祀圈研究」的概念，視祭祀圈為一個思考架構，將祭祀活動與社會生活結合在一起做討論，換言之，即將市場、宗族與村落祭祀視為共構關係，除宗教信仰外，還需廣面地探查親屬關係、產業經濟、政治活動等，力求全面性地瞭解其社會生活。張珣所建議的研究路徑，一是採結構功能論，考察市場、宗教與村落祭祀三者之關係；一是採文化象徵理論，視村落祭祀為民間權威來源，研究村落祭祀與國家官方權威之間的互動連結。

總的而言，無論是信仰圈還是祭祀圈，均可視為是因宗教而形成的地域性社會組織，作為結合人群的方式。本研究便以以上學者之研究成果²以及研究者的實務經驗為基礎，將信仰圈、祭祀圈視為大小單位所形成階層關係，進而探討信仰圈、祭祀圈，以及其所形成的共同體（community）彼此相互依存的意義，作為探討的大仙爺在「小地方」（寶山鄉山湖村大壩溪源洞與北埔鄉水礮村）的祭祀圈，以及「大地方」（寶山、竹東、峨眉、北埔四鄉鎮）的信仰圈，所形成的信仰空間場域之立論基礎。

² 濁大計劃的成果（如許嘉明、施振明等）及林美容等所採取岡田謙之祭祀圈研究取向，雖受張珣（2002：78～111）頗多批判，但此概念仍不失為界定研究範疇的方式。

◆

第二章 客家民間信仰之探討

- 一、人類學與宗教
- 二、台灣漢人之民間信仰
- 三、客家人之民間信仰

第二章 客家民間信仰之探討

一、人類學與宗教

人類學對於宗教的討論，約莫始於英國人類學家 Edward B. Tylor (1832-1917) 在其《原始文化》(Primitive Culture, 1871) 中，對超自然存在 (supernatural beings) 之信仰的討論。Tylor 當時提出「泛靈信仰」(animism) 是人類宗教最原始的形態，即人類對超自然力量 (或神靈) 崇拜的意識型態。而後，英國人類學家 James Frazer (1854-1941) 在其名著《金枝》(Golden Bough, 1890) 當中，將「巫術」、「宗教」和「科學」三者擺在同一條演化進程上，巫術作為宗教和科學的前身，其運作是根據「交感作用」(sympathetic act) 而產生，所謂「交感作用」，是巫術之所以產生的定律，即「模擬巫術」(imitative magic) 和「接觸巫術」(contagious magic) 兩種定律，可根據「同類相生」(like produces like) 或「相似律」(law of similarity) (指模擬巫術而言) 以及「接觸律」(law of contact) (指接觸巫術而言) 之原則而形成。法國社會學家涂爾幹 (Émile Durkheim, 1858-1917) 以「神聖」與「世俗」兩個概念，來檢視宗教信仰與社會生活。由於宗教與社會無法區隔，當宗教信仰將所有相關事物以神聖和世俗之屬性來分類時，這兩個互斥、矛盾且對立的概念，分屬成兩個截然不同的世界，具神聖和世俗雙重特性的儀式，便成為連結這個兩個世界的重要媒介之一。

大部分的當代學者將宗教視為一種文化系統，這個概念源自於美國學者 Clifford Geertz (1973)，將宗教置於文化系統中來討論的研究途徑。Geertz 對宗教的解釋是：「...是一種象徵體系，目的在於確立人類強有力、普遍與永恆的情緒與動機。宗教建立的方式是文化系統闡述關於一般存在秩序的觀念，

並且給這些觀念披上實在的外衣，使得這些情緒和動機彷彿具有獨特的真實性。」而文化則是「歷史承襲的體現於象徵符號中的意義模式，是由象徵符號體系表達的概念傳承體系，人們透過這些概念體系達到溝通、延續與發展對生活的知識與態度。」宗教若作為一種象徵體系，便可從中分析現實與文化互動過程中所產生的概念與意義。因此，與其檢視宗教的社會功能，我們更應該揭示宗教對人們的意義，考察人們是如何藉著宗教來理解所處的世界，並且尋找出存在的意義與方向。Geertz 的看法，改變了 1960 年代以前人類學者對宗教的研究態度，從昔日對宗教功能、結構和社會整合的討論，而更深入探研意義的詮釋、象徵及社會進程。在當代的人類學研究中，宗教仍是一個重要的研究主題，其探索議題包括各種象徵符號、宗教認同政治、神聖與世俗、宗教中的性別、儀式理論、宗教媒介、宗教與變遷、宗教與文化生態、少數族群的宗教、宗教與迷信…等等。

多數學者（如李亦園 1992 等）也視台灣民間信仰為一個龐大而複雜的文化體系；潘朝陽（1986：143-144）曾將民間信仰研究的範疇進行歸納，分類成六大類型：社會功能研究、祭祀活動研究、民俗性研究、「結社」研究、變遷發展研究以及統計性調查報告。若加入目前學術界的研究方向，則可再加入新興宗教或教派、神明位階與特質、信徒取向、宗教經典以及宗教與性別、族群認同或象徵等研究類別，由此可知民間宗教多元面向的研究路向。

二、台灣漢人之民間信仰

台灣民間信仰以泛靈信仰為本，即如董芳苑所言之「混雜著原始精靈崇拜與進步的精靈崇拜」（1984：139-151），再摻揉沿襲自原鄉中國之儒、道、佛思想及地方（閩粵一帶）傳統，經長時間於台灣的在地化後，所形成之複雜的信仰體系。因此，台灣民間所崇祀的神明多如繁星，且繼續增加之中。

台灣民間信仰最大的特色在於多神信仰（董芳苑，1984）。關於信仰的分

類，各家各說紛紜，有的以信仰對象來分類，有的以信仰概念來做分別，有的以性質來分…，至今莫衷一是。以信仰性質而論，董芳苑將之區分為：自然崇拜、亡靈崇拜、祖先崇拜、動物崇拜、庶物崇拜、傳說人物崇拜等（董芳苑，1984：166-9）。林美容則分為五類：祖先崇拜、人鬼信仰、神明信仰、自然信仰、巫術信仰（林美容，1997：VIII）。

以下（表 2-1）為日本學者渡邊欣雄（2000：21）對台灣人的神靈觀念所做的分類：

表 2-1 台灣人的神靈觀念

| | | |
|-------|----------|----------------------|
| 自然崇拜 | 無機世界 | • 日月星辰及天空諸種現象 |
| | 有機世界 | • 植物崇拜 • 動物崇拜 |
| 對人的崇拜 | 人鬼崇拜 | • 人神崇拜（神明） • 祖先崇拜 |
| | 幽鬼崇拜 | • 惡鬼、餓鬼、無緣佛 |
| 器物崇拜 | 人工器物、畜舍等 | |

無論是哪位學者所進行的分類，均指出台灣人無所不包的信仰對象，不管是自然界的天地日月星辰、風雨雷電、動植物，還是聖人先賢、各種鬼怪、庶物及自己的祖先，皆包括在此一信仰體系當中。

此一龐雜的信仰系統，又因漢人的移民墾拓經歷——從渡海、開拓、定居至發展階段，神明信仰、廟宇、祭祀活動在各時期也有不同的發展脈絡。

以清代時期為例，隨著漢人墾拓所形成的聚落發展，亦可對應到寺廟的規模（如下表），雖然兩者間並非必然性關係，但可窺出寺廟大致的發展概況。

表 2-2 清代時期之聚落發展與寺廟規模對應表³

³ 劉枝萬（1963）清代台灣之寺廟，台北文獻，第四期：101-120。

| 墾拓時期 | 聚落發展 | 寺廟規模 |
|------|---------|------|
| 一 | 游移性的試墾期 | 無廟 |
| 二 | 成村前的曙光期 | 草寮 |
| 三 | 村落的雛型期 | 小祠 |
| 四 | 村落的奠定期 | 公厝 |
| 五 | 村落的形成期 | 小廟 |
| 六 | 村落的發展期 | 中廟 |
| 七 | 市街的成立期 | 大廟 |

至於台灣民間信仰發展之分期，各學者亦有不同的見解⁴，有些依照漢人墾拓狀態來區分，有些參考寺廟規模大小來分類，有些則比對統治政權來分期。若以民俗學者劉枝萬（1963：101-2）的時間分期來看，民間信仰發展分期為：一、先民開創時期，二、庄社構成時期，三、庄社發展時期，四、城市形成時期，五、日治時期，六、台灣光復以後。相較於前五個時期，戰後的民間信仰有幾點顯著特色，即：(一)其神明來源不限於原鄉性、族群性、地方性神明；(二)廟宇規模宏大，並出現觀光廟宇；(三)教團組織專業化；(四)信仰活動擴大舉行，且有民俗化傾向；(五)至中國謁祖進香。這些特色中，信仰圈是新興寺廟或神明最異於過去傳統寺廟或神明之祭祀圈的地方。

從社會功能的角​​度來看，民間信仰具倫理教化、濟世、醫療、穩定社會、自我認可、整合人群、民俗文化的功能；廟宇本身，也肩負起政治、經濟、文化、教育的功能。在墾拓時期的台灣，神明及寺廟更是扮演凝結人群、抵抗外敵、保護信徒人身安全的重要角色。而民間信仰本身，正反映出人們對超自然或神祇的依賴、崇敬、感恩及情感。隨著漢人社會的定著，信仰組織隨之發展，如林美容（1993：176-181）分析群體性的民間信仰時指出，信仰者集結成教派，形成了許多不同型態的社會組織，如村廟組織、子弟組織、丁口組織、角頭組織、聯庄組織、醮域組織、字姓組織及神明會，作為推動

⁴ 如增田福太郎（2005）、劉枝萬（1987：22-30，引自林美容 1987：73）...等。

民間信仰或活動的基礎。而成員的組合與集體行動，更加強化了成員們的地方認同、原鄉信仰、地域聯結關係。這正如同李亦園所闡明，宗教（自然也包括民間信仰）之於人類社會具有生存、整合、認知的功能（1983：33-65）。因此，民間信仰除宗教上的意義外，還兼具社會與文化的意涵。

在台灣社會文化的研究中，民間信仰佔相當大的份量，而研究的議題也包羅萬象，諸如神明（包括其兵將）、祭典儀式、廟宇（如空間佈局、建築架構、裝飾藝術等）、祭祀圈與信仰圈、哲學觀、信徒態度與行爲、新興宗教、神明會、進香、繞境、生命禮俗、符咒法事、卜卦、祭品、金銀紙…等等。

三、客家人之民間信仰

（一）客家民間信仰內涵與特色

客家人的宗教信仰，除佛教、道教、儒教外，還包括由西方傳入的基督教、天主教等，以及揉合佛、道、儒的漢人民間信仰。整體而言，客家人所信仰的對象與福佬人並無太多相異之處，但客家人的民間信仰因其族群特性，而有微妙而細緻的差異，例如，客家人對祭祀的空間概念是「畜在欄，人在家，祖在廳，神在廟」（劉還月 2001：10）。亦即：祭祀空間的不同，界定了客家人對神祇與祖先的情感與距離；土地公是最親近客家人生活場域的「伯公」；以及由大陸祖籍地帶來的神明所形成的保護神。

如上所述，各家對於台灣民間信仰的分類，莫衷一是。客家研究者亦有其分類方式。除祖先崇拜外，劉還月將客家人的神明信仰類型歸納為四大類型：即敬天畏地、奉祀自然、敬重文明及崇尚忠義。曾喜城（1999：130-5）則將客家信仰分為三個類別：天地的崇拜、自然山川崇拜、靈魂的信仰。因劉還月所歸納的四大類型較符合客家人所信仰的神祇範疇，以下即援引此四大類型而整理出的客家信仰對象：

表 2-3 客家人的信仰對象總整理

| 四大類型 | 信仰對象 | |
|------|--|--|
| 敬天畏地 | 天公、五穀爺、三界爺（從自然崇拜衍生而出）、伏羲大帝、女媧 | |
| 奉祀自然 | 日月星辰 | 太陽公公（閩：太陽星君） 月娘（閩：太陰娘娘） 七星娘娘 |
| | 天地現象 | 風、雷、雨、電 山神、伯公（土地公） 石頭爺、石頭娘 |
| | 動植物 | 樹王公、竹扶人（美濃） 狗（義民爺的隨從） 蛇（美濃「聖君廟」，俗稱劉公壇） 蛾（苗栗卓蘭義勇軍廟） 蝙蝠（苗栗三灣蝙蝠洞） |
| 敬重文明 | 對藝文功名的重視 崇祀與文教相關之神明（如倉頡、孔子、文昌帝君、韓愈、魁星等） 敬惜字紙的習俗（敬字紙、撿字紙；惜字亭） | |
| 崇尚忠義 | 義民爺 三山國王（從自然崇拜衍生而出） 關公 恩公主信仰（三／五恩主信仰） | |

在客家民間信仰中，被視為最具客家特色的神明對象為義民爺、三山國王、定光古佛、以關公為主的恩主公信仰…等，其中，又以義民爺、三山國王以及「伯公」受到較多的研究或報導。屬地方性的信仰，則較少受到關注，

新竹之大仙爺信仰、中部地區之介之推崇祀便是這種狀況。

（二）客家人所崇祀的神明

「敬畏天地，奉祀自然」是客家信仰的核心，而客家人主要崇祀的神明，都與其生活有密切的關係，從客家人所崇祀的神明對象，可窺見客家人的文化特質。

茲以一般性之神明崇祀與特殊性之神明崇祀，嘗試將客家人的民間信仰對象作一個統整，以建立客家民間信仰的基礎。所謂「一般性之神明崇祀」，乃指客家人與閩南人相同的敬祀對象，因而形成之台灣民間信仰的祀神文化。而所謂「特殊性之神明崇祀」，則特指與客家族群有密切關係的神明，其神明信徒泰半侷限在客家人、某一（或一些）客家語群或特定地區上，這些神明信仰通常具有明顯的族群特性。

1.一般性之神明崇祀

在客家之一般性之神明崇祀中，尚包括台灣人最主要的神明信仰，如媽祖、王爺…等信仰，但因其信仰概念、祭祀方式與閩南人較無明顯差異，故未選錄在此一部份中。

2.天神爺（天公）

在漢人的傳統觀念中，「天」是至高無上的象徵，為自然界動力與秩序的來源，也是眾神之首。因此，在漢人的民間信仰中，稱「天」為天公、天神、天神爺或者是玉皇大帝…等。

「拜天公」是客家人常見的祭祀行為。祭祀「天神爺」的方式，是行之於日常生活中，以早晚上香的方式來祭拜，而較少建造雄偉的廟宇來敬祀天公。除日常祭祀外，客家人在年三十時，會祭天以辭年，年初一時則祭天迎新年。

在客家的生活空間中，天公會以不同形式呈現，如高掛在家中廳下燈樑下的天公爐、廳下門前階梯下的香爐或香座、禾埕前的香座（以插一根竹子或一個鐵架為香座），或者會在三合院天神坪（亦稱天時坪）前的圍牆內左側設香座、香爐、神龕或書有「天公神位」的牌位。

「天神爺」亦可能奉祀在祠廟之中，其呈現方式可能如民居之擺放形置，也可能以客家傳統神位形式來象徵，即書寫有「玉皇上帝之神位」或「天神爺之神位」的形式。

在天公祭祀行為上，閩南人和客家人最大不同之處，在於前者以「正月初九天公生」為重要的歲時節俗，後者則在每日晨昏與年尾至年初一日來祭拜。此外，在客家人的歲時節俗中，還有一些節日與天公有關，如正月十五日元宵佳節為「許天神」之日；正月二十日「天穿日」為客家生活概念中的休息日；醮祭法會需舉行齋天儀式；十月十五「下元節」為「還天神」日。

3.三界爺（三官大帝）

三官大帝，乃指是天官、地官和水官，是源自中國上古時代由天子祭天、祭地和祭水禮儀的信仰。漢人相信「天官賜福，地官赦罪，水官解厄」，並將三官大帝的生日訂為三元節，亦即：正月十五日為上元，祭祀賜福給人們的天官大帝；七月十五日為中元，祭拜可替人赦罪的地官大帝；十月十五日為下元，祭拜可為人消災的水官大帝。

客家人稱三官大帝為「三界爺」，其信仰反映的是客家人對天、地、水的尊崇與感念，以及敬天、惜地、護水的生活態度。客家莊中常見有「三元宮」之廟宇，即為供奉三界爺的所在。

4.伯公（土地公）

客家人稱土地公為「伯公」，表現出客家人對土地神既尊敬、又親密的關係。

對於客家人而言，土地公信仰不僅是自然神崇拜，更是土地、家園的保護神。對於務農的客家人，只要有能力，就會在自己的田園內設置土地公之位或小祠。而在傳統聚落中，「伯公下」（即供奉土地公的公共空間）還是庄人會議、娛樂、聯誼、休息…的地方。

雖然土地公的神格不高，且為基層信仰，其祠廟規模通常不大。相較於閩南人祭祀土地公的空間，客家人祭祀空間還保持傳統的自然形式。例如供奉伯公在一棵大樹下，或以石頭象徵（以一塊石頭，或堆疊成三塊石頭的方式），只要擺上三只小酒杯、一個香爐，便可轉化成伯公的所在。而後，或因為經濟能力許可，許多地方改建伯公廟，有的將石頭換成石碑或石板（此型北部較多），後方加上墓身，前方添設拜亭。有的以卵石、泥燒磚將敬拜土地公之處改建為小祠或大廟。

早期，多數客家人以每年的六月初六為伯公的祭期。在台灣，由於受到「做牙」習俗的影響，祭期便改在二月初二日以及八月十五日，亦即「春祈秋報」之日。除前兩個祭期外，每個月兩次的「做牙」、年中三節及三元日，也是隆重祭拜伯公的時間。

最能表現客家人對伯公的情感，是客家人在從事生產或較重要的活動之前，均需祭祀伯公的行為上。例如：每年開春後，客家人做豬籠粿（亦即菜包）來祭祀伯公，祈求六畜興旺、作物豐收；開始從事一年之農耕工作時，會以果品、香燭祭拜田頭田尾的土地伯公；興建房屋時，亦會祈求土地伯公的祝福。

5.五穀爺（神農大帝）

客家人口中的「五穀爺」，即五穀先帝、神農大帝，為漢人民間信仰中的農業與醫藥業的祖師爺。由於大多數的客家人是以農為業，對五穀爺崇祀便特別虔誠，以求五穀豐收。

在許多客家聚落中，神農大帝若不是主祀對象，便是配祀的神明之一，因而成為客家人重要的信仰之一。早期的五穀爺，僅以一面書寫著「五穀爺

之香（神）座」神牌為主。爾後，受到閩南人的影響，神農大帝產生不同的造型，以及詮釋方式。例如：身著帝袍者，乃因神農大帝亦為「炎帝」之傳說；全身只披幾片樹葉者，則代表遍嚐百草、教人農業的神農氏。神農大帝面孔的顏色也有三種：白臉神像代表神農大帝之帝王之貌，黑臉是嚐百草、中毒無數次的形象，紅臉是因山林燒墾的狀態。

6.特殊性的神明崇祀

以下說明之客家「特殊性之神明崇祀」，均與其族群有密切關係，如三山國王被視為是客家人的守護神，義民爺是客家人在台灣墾拓時代所發展的特殊信仰，其他石頭神、敬字亭、三恩主、定光古佛、慚愧祖師、介之推…等信仰，不是從原鄉帶來的信仰，便是客家人在地化的成果。

7.三山國王

在三山國王的討論中，大多人視之為客家族群的守護神，然而，並不是所有的客家莊都會供奉三山國王，而有三山國王廟的地方，也不一定有客家人。

關於三山國王的定義與由來，各方說法不一，有山神、三神人、三將軍等傳說故事。

三山國王的源起，一般都認為是原鄉廣東潮州府揭陽縣三座山神：獨山、明山、巾山，但成神的神話乃因助宋朝的帝昺脫困，而被衍生為助忠除奸的忠義之士，到了客家移墾至台灣的時代，則被擴張成福客或原漢衝突對立下形成的守護神。

在台灣，三山國王之所以被視為是客家人的原鄉神祇，乃是因為：三山國王原為潮州府地區的地方神明，而後傳播到鄰近的惠州府、嘉應州等地，再隨著這三府州人士移民台灣，而將三山國王信仰傳播到台灣各地，又因潮州府、惠州府、嘉應州等地以客屬人士居多，致使三山國王在臺灣與客家人有緊密的連結。

台灣人的三山國王廟，數量的有一百六、七十座之多，而三山國王廟所在之處，大體上可分為兩大類，一是移民登入台灣의 口岸，二是族群衝突嚴重的地方。前一類型如台南市西門路的三山國王廟、彰化縣鹿港的三山國王廟、彰化縣溪湖的霖肇宮、彰化縣員林的廣安宮、台北縣新莊的廣福宮、高雄市楠梓區的三山國王廟、高雄縣橋頭的義安宮、屏東縣九如的三山國王廟…等。後一類型之三山國王廟較多，其產生三山國王廟宇的重要背景，是這些地方的客家人多為弱勢或少數族群，此類型的廟宇中，較知名者有台中縣豐原萬順宮、沙鹿保安宮、彰化縣永靖的永安宮、雲林大埤的三山國王廟、嘉義新港的三山國王廟、宜蘭市的鎮興廟、宜蘭縣員山的碧仙宮、屏東縣林邊的忠福宮、佳冬的千山公侯宮…等。

在漢人墾拓台灣期間，神明所能提供的的作用，除了心靈的慰藉外，對於在人口數或勢力範圍上都位居弱勢的客家人而言，為能在福客械鬥中存活，締結連庄會之類的組織，才能結合眾人的力量，共同防禦外侮，保庄衛鄉。由於客家信仰以崇祀自然神祇為主，思想概念上便覺得山王神威顯赫，又能與原鄉信仰連結，必能保護他們，三山國王香火因而普及客屬區域。換言之，在歷史的因緣際會下，三山國王形成台灣客家人特有的代表性信仰，甚至是族群神明。

以彰化地區為例，這個區域據稱是台灣福佬客最多、最密集的所在（郭伶芬 2002）⁵，這或許能解釋為什麼彰化地區擁有 22 座（或如曾慶國的調查數據 34 座之多）三山國王廟。彰化地區的福佬客可區分成三類：第一類是在清朝以前入墾，這一類分佈在大村鄉南邊至員林鎮、社頭鄉、田中鎮以及二水鄉北邊的八卦山麓下的帶狀聚落。第二類是於清朝時期由廣東饒平和福建南靖、詔安、平和等地至南彰化平原墾拓的客家後裔，亦即今日員林、埔心、永靖、社頭、田尾一帶的張、陳、劉、邱、詹等姓氏家族。第三類則是日本時期由日人招墾至彰化縣「七界內」（今竹塘、二林及埤頭交界處）之客家人。而彰化的福佬客以第二類的背景佔多數，另外，除第三類之客裔尚保存

⁵ 濁水溪南北岸平原區——包括彰化縣南部、雲林縣北部，被認為是福佬客人數最多也最集中的區域（客委會資料）。

有客語與客家文化外，其他兩類今已不會說客家話、甚至轉而認同福佬人，因而被定義為「福佬客」。南彰化平原上的福佬客雖以饒平客家為主，在強勢福佬人的壓力下，以及社會動亂下，不難想像他們會選擇原鄉所崇祀的三山國王，來作為尋求庇護、統合眾人的對象了。

三山國王的主要祭典，多以國王的生日為神誕日，如巾山助政明肅寧國王是在二月二十八日，獨山惠威宏應豐國王為三月十六日，明山清化盛德報國王是三月二十四日。目前，一些三山國王廟開始結合成聯誼會，希望能進行廟宇之間的交流，以強大三山國王之信仰。

8. 義民爺

義民爺是台灣客家民間信仰中，最具歷史與文化意義的信仰，也是臺灣客家移民獨有的信仰文化。

義民爺的由來，乃指助清廷平亂有功之台灣義民（多為客家人），受御封為「義民」，民間感念其恩澤，尊稱為「義民爺」。清朝皇帝所褒封的匾額，不外乎是「義勇」、「懷忠」、「褒忠」等，因此，有些義民廟又稱為「褒忠亭」。

就漢人民間信仰的神格而論，義民爺屬「有應公」之陰神類型，由於義民爺與客家人的關係，使義民爺從「孤魂野鬼」提升至族群神，成為客家人的義民先烈，同時為忠義精神之表徵。

大致而言，台灣客家之義民爺信仰，因其歷史事件、背景之不同，形成南北兩大型態的義民爺崇祀。

（1）南部之義民爺

南台灣客家人稱義民爺為「忠義公」或「忠義爺」，其義民爺崇祀是以六堆為主，始因於朱一貴事件。

清康熙六十年（1712年）四月十九日，人稱「鴨母王」的朱一貴於岡山起義時，下淡水溪的杜君英集眾附和，起兵抗清，致使社會動盪不安。下淡水溪附近的客家人為求自保，共組軍事作戰團體，計有十三大莊、六十四小

莊參與，齊聚內埔天后宮統一調度。所有參與的客家莊以今日竹田鄉西勢村為中心，面向亂事方向——即朝向高屏溪的位置，分成前、後、左、右、中以及先鋒等六個營隊，即為「六堆」。因助清殲滅朱一貴黨羽有功，事件平息後，清聖祖感念死難人士的忠義精神，封賜「褒忠」狀，並敕建「忠義亭」於竹田鄉西勢村，以奉祀義士之英靈。

而後歷次的民變事件，「六堆」自衛組織都曾派兵圍剿起事者，如：清雍正十年（1732年），吳福生起兵抗清；乾隆五十一年（1786年），林爽文、莊大田的天地會起義；清道光二年（1822年），陳洋的兵變…等事件。而清廷也再頒賜「懷忠」狀以為表彰。所有死難人士循前例，全數集葬在一起，並受後人之敬祀。

日本領台之初，六堆鄉人也曾集結於忠義亭，與日軍對抗，但不幸戰敗於長治之火燒莊戰役中。

六堆忠義祠屬官建廟宇，早年之祭典是由官方主祭，歷代的修建亦由官方出資。台灣總督府、台灣省政府亦曾撥款修建，民國四十七年（1958年）修繕完成時，當時的蔣介石總統還特頒一塊「民族正氣」匾額，還將之改名「忠義祠」。

（2）北部之義民爺

北台灣客家人的義民爺崇祀，源自於林爽文事件，祭祀活動以新竹新埔枋寮義民廟為主。由於新埔義民廟祭典規模盛大，影響深遠，成為台灣中元祭典中最獨具族群色彩的「義民節」

清乾隆五十一年（1786年），林爽文反清隊伍之南路，順利攻破彰化城及諸羅縣城，直逼台灣府城。而北路先攻陷淡水，廳治竹塹城也不保，知府程峻自殺、巡檢張芝馨被執，社會一片混亂。

新竹地區的客家人為求自保，由六張犁庄（今竹北六家地區）鄉紳林先坤領導，聯合鄉人王廷昌、陳資雲，劉朝珍…等人所糾集的客家子弟，計一千三百餘人，人人以手臂上綁的黑巾為記號，在六張犁、員山仔（今竹東鎮

員山、頭重一帶)之間布陣防守。由於調度得宜，數度重創林爽文的黨羽，最後在清廷援軍的夾擊下，順利克復竹塹城。

今日之枋寮義民廟現址，據稱是義民自行挑選的地點。據說，事件後清理手臂上綁有黑布的客家子弟的屍骸，計兩百餘人，林先坤、王廷昌等人找來牛車載運，打算載到湖口大窩口集體埋葬。沒想到牛車一過鳳山溪，來到枋寮義民廟現址處，牛停頓不前，眾人只好焚香卜問原委，原來是犧牲的義民選擇要安葬在這裡，因為這是清初台灣三大名穴之一的「雄牛暈地穴」。

所有死難人士均安葬合塚之中，即成今日之枋寮義民廟後方的枋寮義民塚。

起先，這裡僅有義民塚，而無義民廟。因清乾隆皇帝感念義士的犧牲，特頒親筆之「褒忠」聖旨，收受的地方仕紳賢達人士不知所措，最後在林先坤、劉朝珍、王廷昌、黃宗旺、吳立貴…等人的倡議下，決定集資建廟崇祀亡靈，以彰顯其忠義精神。由於皇帝的聖旨，故取廟名為「褒忠亭」，不過，一般民眾仍俗稱之為義民廟。

清同治元年(1861年)之彰化戴潮春事件，新竹地區的客家人再組義軍，受命清廷打擊戴軍。戰事平息後，戰死之義軍人數有一百多人，另埋於總塚左側之附塚。

皇帝的加持、廟宇的建成，使新埔義民廟香火鼎盛，使其祭祀圈不斷擴大，從清道光年間的四大庄輪祭，擴大到十二聯庄，日本時代增至十四聯庄，戰後擴增至十五聯庄，其輪值地區遍及新竹縣市，以及桃園縣的中壢市、觀音鄉、新屋鄉、楊梅鎮、龍潭鄉等十九個鄉鎮市。

新埔義民廟的主要祭典，為農曆七月二十日的中元祭典，每年由輪值的聯庄負責祭祀。除中元普渡外，廟前獻供的龐然神豬，亦成為祭典的主要特色。

(3) 義民爺之分香

義民爺之分香或辦事，均以新埔義民廟為主，這主要是因應客家信徒之需求，而衍生出來的祭祀形式。隨著客家移民的腳步，義民爺也前往中台灣、南台灣或東台灣辦事或落腳。

由於在過去的戰役中，客家人是以手臂上綁著的黑巾為記號，因此義民爺的令旗，同為黑色旗幟，頗具有歷史傳承的意味。

9.石頭崇祀

石頭崇祀是泛靈崇拜的一種。之所以產生泛靈崇拜，乃因人們意識到自然界有一股人類無法掌控的神秘力量，因而藉著萬物均有靈魂或精靈的信仰，表達對大自然的敬畏及服從之心。

石神崇祀是客家人自然信仰中頗具特色一環。客家人對石頭神的想像，多半是認定石頭神為孩童的守護神，希望孩子們能像石頭一般有堅硬的生命特質。

石頭神有石爺公與石哀娘（「石哀」為客語，即「石母」之意）之別，其中又以供奉石哀娘居多，石爺公的存在，大多是作為石哀娘之配偶，很少為人單獨敬祀。

至於客家人為何將石頭神賦予女性之性別，這可能源自於石頭神為孩童守護神的聯想。大人們請求石頭神收自己的子女為其契子，既是孩子的保姆，護佑孩子長大成人，這個角色，從漢人傳統「男主外、女主內」觀念來看，當然是女性、又特別是母性的角色了。

在台灣，苗栗縣是供奉石爺公或者石哀娘最多的地方。新竹、桃園等客家聚落，也常見石神崇祀。台中的東勢、新社，高雄的美濃、六龜，屏東的高樹、內埔、萬巒，花蓮的玉里、鳳林…等地，也都有供奉石哀娘或石爺公的小祠。

一般常見的石神祭祀空間，泰半是小祠，彷彿土地公廟。最早的形制，則是石頭原本的樣態，只是其上綁有紅布，前面供有一杯清茶，以及插香的

地方（或香爐）。石頭神的祭日，大多數是選在八月十五日——傳統「秋報」之日，讓人們表達對石頭神的感恩之意。

10.敬惜字紙的信仰

客家人十分敬重文明（或文教），其原因來自客家人為中原官宦仕紳出身的傳說，耕讀傳家、晴耕雨讀的傳統，「萬般皆下品、唯有讀書高」、讀書為出仕管道的價值觀，以及「顯親揚名、光前裕後」、「振家聲還是讀書」的宗族觀念。

客家人的文明（或文教）崇拜，主要表現在：對藝文功名的重視、崇祀與文教相關之神明以及敬惜字紙的習俗。其中敬惜字紙的風俗，一直到今日，某些客家莊仍可見聖蹟亭或撿字紙的習俗。

敬惜字紙的風俗，主要包含撿字紙、聖蹟亭兩個部分。聖蹟亭，又稱為敬字亭、惜字爐、字紙亭、惜字亭或者是敬聖亭，在過去的封建社會，官方透過對知識的控制，以區分公侯伯爵與士農工商，一般人沒有機會讀書，因此對讀書人十分敬重，對承載知識的文字，更視為是文明的化身，因而衍生出敬字惜文的思想，對於廢字紙及殘書的處理，也都十分慎重。這樣的態度，事實上是普遍存在漢人社會中，但由於客家人對文明（或文教）重視的態度，使之成為其文化傳統。

之所以稱之為「聖蹟亭」，主要是因為漢人相信文字是倉頡所造，民間因而敬稱倉頡「乃神乃聖」，視倉頡為制字先師。

早期的客家庄內，每逢初一、十五、都會有人挑著竹簍，沿著大街小巷撿拾字紙，最後再一併送到專門燒字紙的「聖蹟亭」，舉行隆重的送字紙儀式，以焚燒方式象徵那些文字「過化成神」，回升上天之意。

過去，敬惜字紙風俗的形成，意含著國家勢力介入人民生活的控制力量，例如，傅寶玉（2005）試圖解構敬字亭的設立（如下表所示）⁶：

⁶ 傅寶玉(2005)。文教與社會力：敬字亭與客家社會意象的建構。思與言 43 卷 2 期，頁 77-118。

表 2-4 敬字亭設立的緣由與作用

| | | | |
|---|----|-------------------|----------------------------------|
| 官 | 鼓勵 | *興辦書院義塾 *設立文昌廟 | *收編地方（意識、習俗…等）於國家體系中 |
| | 規範 | *籲示人民不得褻瀆字紙 | *強調國家勢力，達文治教化之效 *傳達官方倡導之正統價值觀 |
| 民 | 仕紳 | *主動號召地方力量來興建敬字亭 | *似乎成爲國家與地方的橋樑（是想要透過科舉功名成爲官宦的一群人） |
| | 民眾 | *呼應仕紳號召 | *因而收編入地方-國家體系中 |

目前，仍會舉行送字紙灰習俗的客家村莊也見稀少。高雄六龜的新威勸善堂，每年農曆三月十七日會舉辦祭河神、送字紙灰活動，規模雖不大，但一早村民自動到勸善堂請神，再一起敲鑼打鼓將字紙灰送到老濃溪畔，以三牲五果祭祀「大成至聖先師孔子」後，再將字紙灰灑入河中。

美濃廣善堂從日本時代亦有送字紙灰的習俗。當時是由廣善堂負責籌組聖蹟會，每逢初一、十五日，到各地收集字紙後，集中放入敬字亭裡焚燒，焚燒後的灰燼固定封存，一直到正月初九天公生日之時，才會運送到美濃河畔，讓河水帶走。雖然這個例行性的送字紙活動，僅剩下懷舊及表演的義意，但至少印證了客家人對於文明之神的虔敬態度。

在客家意識抬頭的今日，勝蹟亭被視爲客家文化意象之一，同時成爲凝聚客家意識的文化符號。是故，今昔之惜字亭已有意義上的轉變：(1) 今日客家人獨佔了惜字亭之意涵；(2) 今之惜字亭成爲歷史的表徵，轉化爲客家人之集體記憶；(3) 今之惜字亭被視爲客家傳統，同時是客家文化保存的指標；(4) 今之惜字亭的世俗意義大過於神聖意義。

11.定光古佛

定光古佛又稱定公古佛、定公佛，佛家經典稱錠光佛、然燈佛、燃燈佛、然燈太子等。在封神演義一書中稱燃燈道人，與姜子牙跨鹿乘雲，助周伐紂。

福建通誌中記載，定光古佛為福建同安人，原姓鄭，11歲出家得佛法，能除蛟伏虎、移溪流於數百丈之外，法力十分高強。定光古佛常為地方去害，圓寂後（82歲時坐逝）仍顯靈禦賊。州人將其事蹟奏告朝廷，因而奉旨封為「定光古佛」，並賜額「定光院」。

由於定光古佛是中國南方客家地區的重要信仰之一，汀州人多信奉古佛，因此來台汀州人視之為守護神。創建於清道光2年（1822年）的淡水鄞山寺、創建於清乾隆26年（1761年），均是汀州籍墾拓者所建立的。

12.恩主公

「恩主」，乃指有恩於人之意，為鸞堂對神明的特殊稱謂。民間信仰中，有三恩主（乃指關聖帝君、孚佑帝君、司命真君）、四恩主（關聖帝君、孚佑帝君、司命真君、孔明先師）、五恩主（關聖帝君、孚佑帝君、司命真君、王靈官、岳飛元帥，或關聖帝君、孚佑帝君、司命真君、趙雲、狄青）等不同的神明組合，但一般仍以關聖帝君（關公）、孚佑帝君（呂洞賓）、司命真君（灶神）為主，因為這三位神明曾在天廷決定要降災於人世時，奏請玉皇大帝慈悲，並自願降世勸告人們行善，以解除劫難。

在臺灣，關帝信仰頗為普遍，因關公忠義的形象深入人心，故恩主信仰多以關聖帝君為主。由於客家人崇尚忠義、敬重文明，因而敬奉恩主。但與閩南人不同之處，是客家人的恩主公信仰仍以三恩主、四恩主、五恩主之形式來供奉，而不若閩南人僅崇祀關聖帝君而已。

13.慚愧祖師

慚愧祖師的生年、名號與本籍，說法不一。一般咸信，慚愧祖師是唐代福建沙縣人，俗姓潘，名了拳，陰那開山祖。

陰那山，即五指山，位於廣東嘉應州東南。慚愧祖師於此建立道場，住了三十餘年。祖師即將圓寂時，自認未能廣度眾生，心甚慚愧，故吩咐門徒，將來要在浮屠（塔）寫上「慚愧」兩字，而得「慚愧祖師」之稱。

台灣主祀慚愧祖師的廟宇不多，絕大部分的寺廟分佈於鹿谷鄉、竹山鎮、集集、中寮、埔里等地，為清代閩粵墾民所帶來的信仰，早期被視為「防番之神」，因而成為當地墾民的守護神。雲林縣采訪冊記載：「祖師廟，一在大埤頂漳雅莊，祀陰林山祖師。七處居民入山工作，必帶香火，凡有凶番出草殺人，神先示兆，或一二日，或三四日，謂之禁山，即不敢出入，動作有違者，恆為凶番所殺，故居民崇重之，為建祀廟」，此即今鹿谷鄉鹿谷村祝生廟的由來。

14.介之推

介之推，又稱介子推，春秋時期晉國人。因晉獻公聽信於驪姬，將太子申生殺死，次子重耳從此流亡十九年，而介之推即是重耳逃亡過程中的五大功臣之一。《韓詩外傳》⁷中記載，重耳逃亡至衛國時，因無食物，介之推割下自己的大腿肉供養給重耳，此即「割股奉君」故事的由來。

重耳成為晉文公之後，策封有功之臣，卻獨漏介之推。介之推淡泊名利，婉拒功名、酬謝，與母親遁隱綿山。晉文公焚燒綿山，欲將介之推逼出山林，孰料介之推寧可抱木而死，不改其不願出仕的決心。晉文公悲慟不已，時為清明前一日，因而成為寒食節的由來，即清明前一日斷火停炊，以紀念介之推。

在台灣，主要崇祀介子推的廟宇不多，僅有雲林大埤開山宮、雲林崙背開山宮、宜蘭冬山大安廟、嘉義水上協安宮、彰化社頭武郡宮等。其中，前四間廟宇均與客家信徒有關。

⁷ 維基百科：<http://zh.wikipedia.org/wiki/%E4%BB%8B%E4%B9%8B%E6%8E%A8>

◆

第三章 大仙爺信仰

一、大仙爺的由來

二、大仙爺的祭祀圈與信仰圈

第三章 大仙爺信仰⁸

受新竹地區寶山、峨眉、北埔、竹東等地人士信奉的救苦大仙信仰，可能是客家人的民間信仰中，最能彰顯地方與民族特色的信仰之一。

一、大仙爺的由來



所謂的救苦大仙，即當地人稱之「大仙爺」、「仙爺」、「救苦大仙」，是一個典型的區域信仰。

⁸ 感謝羅文生先生提供舊仙爺廟之相片。

(一) 大仙爺顯聖故事

仙爺源起的小廟，位在新竹縣寶山鄉的上大壩（昔為仙鎮村、今之山湖



村中)，一個山溪岩壁旁的大仙爺廟，是因為日本明治四十年（1907 年）時所發生的一件「神蹟」事件而興起的。新竹縣寶山鄉上大壩溪源洞管理委員會編印的《溪源洞——救苦大仙顯聖沿革》，是如此記載那件神蹟的：

天下神奇故事，無巧不成書，神仙下凡，醫治村婦，解脫其殘廢痼

疾，現代科學昌明社會裡，確有如此神奇故事，神仙下凡顯靈事蹟存在。

在民國前五年，歲次丁未年(西元一九〇七年)，農曆七月二十三日早晨，為新竹縣寶山鄉仙鎮村(合併為山湖村)上大壠之寧靜鄉間，既溪源洞之旁，有一小橋，忽然有一位身穿黃棉布衣，頭鬚併白，足履草鞋之慈祥老翁，竟坐在地境峽谷，前臨小河，後靠山壁，羊腸小徑之路旁橋頭石塊上，住在對面山上，有一位村婦(劉火元之妻)彭李妹，當年十八歲，茲因結婚後生病，致手殘腳跛，無法醫治之痼疾，其病狀使眾人憐恤，家境赤貧，雖然身為殘障，仍要上山摘茶，幫助家計，此時忽聞山下，有人呼喚李妹其名者，以為是他父親，隨即應聲爬下山，忽見橋頭石塊上，坐一位老翁，問曰：喊他有何事，老翁說，我特別來為你醫治痼疾，老翁叮囑曰：「李妹你隨時回去生父外家，由正門進入，一腳門檻外，一腳門檻內，喊一聲阿爸既可，既會醫好」老翁言畢，李妹側目睽視，已不見仙翁蹤影，當時驚喜交加，就遵照仙翁指示，連拖帶爬，趕到距離約一公里遠之娘家，以照仙翁叮囑，旋歸外家，甫入門檻，果然，手殘腳跛之痼疾，手足瞬間痊癒，完全復原如初，鄰居人見之無不駭愕，此仙翁下凡救人疾苦事，瞬間傳遍滿庄各鄉里，遠近來觀瞻彭李妹之幸運者，踵府相接，皆謂神仙下凡之神奇妙事。

這一則充滿「神蹟」的神話，內容過於「傳奇」，總會被人誤以為是荒誕不經的故事。然而，在這則神仙解救苦難人民的故事中，果真有彭李妹這一號人物，也果真神奇地醫好她的手腳，讓李妹恢復正常的生活，並育有劉台岳、劉文廣、劉文河等三個兒子，每位兒子都分別成家立業，繁衍子孫。除此外，神仙醫好李妹的故事，在地方上反覆地被傳播之後，吸引更多的勞苦大眾想去求仙。尤其是傳說中羊腸小徑的橋頭，那塊仙翁所坐過的石頭，更成為眾人祈仙的對象。鄰近的鄉民若有所需求



或其他困難亟待解決時，都會前往橋頭焚香膜拜，祈求神仙現身，指點迷津，或請求解除身體上的病痛。據傳，慈善的神仙爲了厚澤人民而時常顯靈，勞苦大眾所求之事也頗有應驗。也因此，「寶山現神仙」的說法，很快地就在新竹山區的客家地區流傳開來，各地前來祈求者，終日絡繹不絕。

（二）大仙爺廟建廟沿革

神仙顯聖的地點，爲小溪上源之狹徑旁，最初，在村人的協助下，曾依山勢蓋了一個小祠，作爲供奉仙爺之地。隨著「神仙救苦」的事蹟愈多，「救苦大仙」的名號也更廣泛地流傳



「救苦大仙」的名號也更廣泛地流傳在新竹山區的客家庄中，很快地擴及北埔、峨眉、寶山與竹東等鄉鎮客家人。鄉民有感於救苦大仙在窮鄉僻壤之地施醫救苦的恩澤，地方便出現爲神仙建廟的說法，也獲得許多人的迴響，尤其在得到北埔望族姜滿堂以及其他仕紳的支持後，仙爺廟也才得以建造，《溪源洞——救苦大仙顯聖沿革》也記載了這段仕紳望族倡議、策劃建廟之過程：

承北埔庄之望族，姜滿堂先生，及當地文學家劉建賢先生，土（應為「士」之訛誤）紳彭阿東先生等，策劃籌資，就地鑿山洞，命名「溪源洞」於祀奉仙翁，因為彭李妹當時未問仙翁尊名大姓，故尊稱為「救苦大仙」，仙翁所坐之石塊，也安置保存神龕內，廟宇雖小，但環境寧靜，山溪秀色，不愧神仙隱居也，廟裡備有神籤一百首，指點香客靈應，更奇特者，廟內紅磚壁，常生白色霜粉，人稱仙丹，求神者，剷下服用，皆有神奇效應，次日仍再生白霜，人人稱奇。

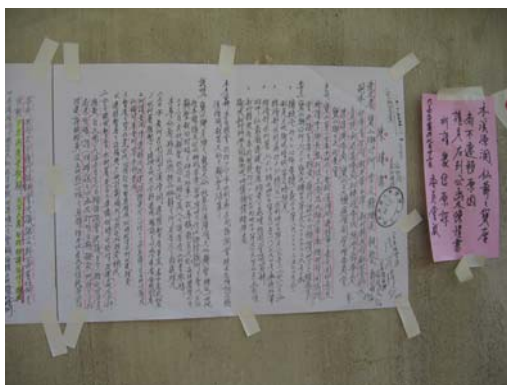
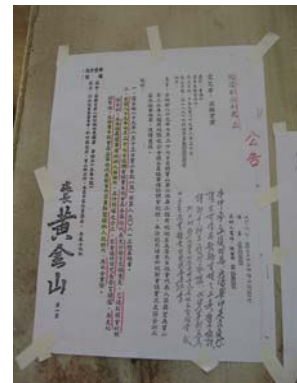
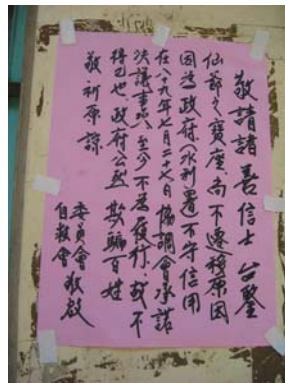
籌資興建溪源洞大仙爺廟的當時，正值日本統治期間，殖民當局對於台灣的民間信仰抱持負面的態度，但對於地方性、又能解眾生之苦、救難於民的神祇，有些官員卻表現支持態度。例如，曾有一任新竹州知事，提匾於仙

爺廟，依《溪源洞——救苦大仙顯聖沿革》載：「日本治台時，承新竹州知事，聞悉巡視，予親筆贈扁，題字「寶山有仙」以資留念」。

昭和十年（1935年）三月十九日，新竹州發生大地震，新竹、桃園地區的震災相當嚴重，溪源洞大仙爺廟也遭地震危害，門牆龜裂，廟況危險。地方鄉紳蕭勝和、何清海、彭日進先生等人，立刻發起修建，並且擴建拜亭、金爐…等。由於信徒眾多，重建過程相當順利，當年十月便告竣工，廟方特別舉行隆重的啓用儀式，以為慶祝。

（三）仙爺廟之變遷

溪源洞大仙爺廟重建完工後，吸引更多信眾，除鄰近地方的鄉民前來焚香禱祝外，苗栗、頭份、芎林、橫山、關西、新埔亦有民眾特別前來膜拜。當祈求的信徒越多，各種有關於大仙爺神蹟應驗的說法越多，靈驗神蹟又吸引更多的信眾。太平洋戰爭之後，大仙爺更成為新竹地區獨特的神仙信仰。到了二十世紀七〇年代前後，大家樂興起之時，原本救苦救難



的神仙，竟也成了出「明牌」的仙翁，遠近前來求「明牌」的瘋狂信徒更眾。由於經常有出「明牌」神準的說法，再加上賭徒們繪聲繪影的大仙爺顯靈故事，使得位於狹窄河邊峽谷小徑上的仙爺廟，成為眾賭徒求仙發財之境。

2001年，原本供應大新竹地區的寶山水庫，由於長年淤積的結果，無法滿足新竹的民生以及新竹科學園區的工業用水之需求，因此在寶山與北埔相鄰的山區，興建了寶山第二座水庫，即寶二水庫。位於寶山鄉山湖村的大仙爺廟，正好在寶二水庫的淹沒區內，只得另覓新址遷建，期間幾經波折，終於在西元2005年，遷建於水庫大壩旁約一公里處，日後還計畫配合遊樂區之整體景觀，再一起興建。但因建造新廟宇需要相當多的經費，因此於2005年水庫之水逐漸淹沒廟區時，寺廟委員會趕緊將仙爺遷出，至新廟預定地旁用鐵皮搭建臨時的安身所在，等待募足建廟的經費，才會正式興建大廟。

儘管現在的大仙爺廟為臨時性的建築，每年每逢農曆七月二十三日救苦大仙爺顯聖慶典，還是會以隆重的三獻禮儀式，恭祝救苦大仙千秋聖誕。是時，前來祈福或還願的信眾，從四面八方湧入，場面十分熱鬧。聖誕日時，除捐獻香油錢外，這裡還保留捐獻湯圓或米台目幾斤的傳統。廟方也會準備一、二千斤的米苔目、客家湯圓、炒米粉、仙草蜜…等，供遠近香客「食福」，而成為新竹山區四鄉鎮最特殊、盛大的祀神慶典。

（四）當地人對大仙爺之集體記憶

溪源洞的大仙爺所傳達的訊息，是為了解救勞苦大眾的艱苦病痛而來，這樣的信仰，在務農維生、生活困頓的丘陵地區間，很快地從大壩渲染開來，並且擴散至同屬於山林生產為主、經濟條件亦較落後的北埔、峨眉及竹東等山區聚落，仙爺不僅成為這些丘陵居民重要的信仰依托，「大仙救李妹」的故事，更成為寶山、北埔、峨眉、竹東等地廣泛流傳的民間故事之一，形成當地的集體記憶。



依據我們在這四鄉鎮進行的田野調查發現，無論是寶山、北埔、峨眉或是竹東地區，只要是這些地區的老居民，大多聽過大仙爺之名，年紀愈大者，比較瞭解彭李妹的故事，而住在偏遠山區之人，愈有機會聽聞過或經歷過大仙爺的「神蹟」，反倒是住在商市街區的住民，知道大仙爺或大仙爺相關故事的人相對的較少。這個現象，顯示仙爺信仰對貧窮無助的村夫農婦們的重要性，物資的缺乏、經濟的困頓，致使他們將希望寄託在信仰上，經由彭李妹的經驗，更讓他們對山林間存在著可解除苦難病痛的神仙之說深信不疑。

民間傳說中的大仙爺故事，乃源自於山湖村上大壩的彭李妹，在竹東、北埔、寶山…等地諸多報導人之中，出生在寶山鄉山湖村沙湖壩的李永吉先生，由於故事的主角彭李妹是他叔婆的孀孀，小時候曾見過她，尊稱她為「仙李叔婆」，對於大仙爺以及彭李妹結緣的故事，知道得相當詳細。以下內容，以李永吉所講述的內容為主，兼錄其他人的口述，以作為補充。

李永吉先生，西元 1936 年出生，出生長大的沙湖壩和鄰近的尖山壩，於日本時代時稱仙鎮村，主要是因大仙爺的神話而得名。早期，這附近約有十

鄰，一鄰約有十幾戶，估計約有一百多戶人家，是以梁（有幾百人）、彭、蕭、劉、朱、陳…等姓氏組成的雜姓散村。日本時期，全都以種茶製茶維生，後來才漸有人改種柑橘，現今則以種植綠竹為主。

從小，李永吉就曾聽父親、叔公、伯父…等長輩講述「仙李叔婆」的傳奇故事。他記得在十幾歲時，每天都會見到這位辛勤工作的老婦人，當時的「仙李叔婆」年約五、六十歲，印象中的「仙李叔婆」，是一個手腳粗壯、身強力壯的老婦人，每天忙於農事，還會挑兩桶水到仙爺廟，供信徒們取用。一直到「仙李叔婆」年近八十歲過世時，他對「仙李叔婆」的印象，還都是身強體健、個性爽朗的老人家。

李永吉先生所知道的「仙李叔婆」，自幼就被賣到尖山壩的彭姓人家當童養媳。成長的過程中，染患小兒麻痺症，因家境清貧，無力就醫，終致一手一腳麻痺，行動十分不便，甚至也沒有辦法自行梳理頭髮，因此常常回到不遠處的娘家，請母親幫忙梳洗、綁髻。儘管彭李妹行動艱難，但家裡的情況非常困頓，李妹還是得上山摘茶，以幫助家計。她行動時需要以小木凳為杖，才能緩慢移步，鄉人雖憐恤她的境遇，但大家的情況也差不多，沒有能力幫助她。李妹從不抱怨，由於手腳不方便，工作進度較慢，因此她經常提早出門。有一天早上，她走到一座橫越小溪澗的小橋前，遇到一位長著很長的白鬍子、坐在橋頭石頭上的老公公，她親切的問李妹：「瞧妳那麼辛苦，想要病好嗎？」李妹看看老人家，充滿疑惑地回答說：「那有人生病不想好的？」，老人家笑笑的說：「你只要照我的話去做，手腳便可以恢復正常，你要試試看嗎？」李妹雖然不相信老翁的話，但還是決定試試看。

原來，老翁要她回娘家，並且從後門跨門檻而過，跨過門檻時，得大聲喊：「我的病好了！」，便可脫離病魔的糾纏。

李妹急忙地回到娘家，並在門外大聲喊媽媽，要她打開後門，不明究裡的媽媽還笑她說：「你昨天不是來梳過頭髮，今天怎麼又回來了？」

李妹沒回應，等母親打開後門後，她一舉起腳，嘴裡喊著：「我的病好了」，竟然就神奇地直接跨過門檻，讓在場的大家都嚇了一跳，李妹的手和腳，就

這樣神奇地痊癒了。李妹的父、母親一直因李妹的病而對親家很不好意思，如今病好了，當然得感謝天地諸神，儘管家貧，還是隆重地謝神，並且辦了五、六桌請客，感謝親家及鄉親的疼惜與幫忙。

如此不可思議的事情，立刻在山湖村傳誦開來，成為地方奇譚或神跡之一。鄉人紛紛猜測下凡救苦的是什麼神仙，可惜李妹在接受老人家指點時，完全沒想到要請教尊名，鄉人依祀醫病濟苦的行爲，敬稱為「救苦大仙」。

「救苦大仙」下凡顯聖救李妹之時，曾經跟李妹交待，待她病癒之後，必須搬到橋頭的小山洞中修行，每日念經茹素，將來便可得道，從事濟世救人之務。剛開始，李妹照著仙爺的指示，獨居、吃素、念經，因放心不下家裡的事務，再加上沒有耐心，沒多久便回家了。李妹雖然還是長年茹素，但終究無法得道成仙。



不過，當時救苦大仙降世救疾的橋頭，以及李妹修行的山洞，卻成為許

多人求仙之所，經常有人焚香祈禱。由於信眾所求十分靈驗，且常有顯靈之說，吸引了遠近香客前來祈拜，救苦大仙之名迅速地傳揚開來。地方頭人還公開呼籲，共同集資建廟奉祀。

民國六十八年（1979年）某日，竹東人彭阿統用三輪車載運肥料，卻不小心翻了車，將腳給壓傷。腳疾日趨惡化，彭阿統看了不少醫生，仍無法將腳疾醫好。某夜夢見仙翁指點，便祈求救苦大仙靈丹，沒想到果真將腳疾給醫好了。彭阿統的神蹟事件迅速地傳開之後，到仙爺廟求仙水、仙丹的人更多，最遠的甚至來自高雄、基隆。求助者大多是祈求醫治手、腳疾病的，也有求治身體其他痼疾者。由於經常傳出某人被醫好的消息，使得救苦大仙之名傳播得愈遠。於是，這位因醫病救世「神話」而顯聖的「神仙」，逐漸成為新竹山區客家人的區域信仰神明。

事實上，信眾間流傳著各種仙爺的神蹟傳說，例如以下之「寶山仙爺廟顯靈」，為信徒感念仙爺恩澤，特意寫成傳單，置於仙爺廟內，供人傳閱。

【寶二水庫】寶山仙爺廟顯靈

溪源洞，救苦大仙顯聖，真實事蹟，有求必應，救難無數，科學昌明社會裡，確有如此神奇故事，本人居住中壢市，經營事業不順，週轉不靈，一路孤苦單親扶養小孩，生活困苦，無計可施，以致向地下錢莊借貸，利滾利，一年兩百多萬利息，錢莊天天登門逼債，走投無路，毫無生機，正在掙扎無助，忽然朋友出現，專程開車載我到寶山溪源洞，救苦大仙廟，誠心，祈求，仙爺賜我三個數字，25、31、49，六合彩，當晚果真3支全開，一夜之間，債務全部還清，而讓我艱苦中得救，重生，仙爺慈悲，靈驗，於此真心告訴有困難善男、信女，祈求仙爺慈悲，地址：新竹縣寶山鄉山仙路40之1號，溪源洞救苦大仙爺廟，電話：035761103。

下文則是一名竹東男子自 1997 年隨身攜帶的簡報，他當時看到這則報導後（已不知原刊載於哪一份報紙），即前往仙爺廟，希望能解除身體的病痛，果真如願。從此，他每年於仙爺聖誕時，必前來感恩仙爺之恩澤。

紀念顯靈數千信眾拜

傳奇事件屆九十年 寶山鄉湧現

【羅吉訓·寶山】寶山鄉內的「溪源洞仙爺廟」，昨（十八）日農曆七月二十三日，為仙爺顯靈九十週年紀念，來自全省的善男信女紛紛湧入膜拜祈福，將仙爺廟擠得水泄不通。

相傳於九十年前，有一身患痼疾的李姓女子，因家境清寒，生活十分清苦，在民國前五年農曆七月二十三日當天，李女爬到寶山鄉溪源洞東邊山上，對自己坎坷的命運，感到十分的痛苦，越想越傷心而不禁哭泣，此時「仙爺」突然顯靈，不但治好其殘廢的手足，且容光煥發。

李女的際遇，在鄉間很快傳開，地方人士均感不可思議，認為一定是神仙同情李女的際遇，才治好其痼疾。地方人士為感謝仙爺的顯靈，仍聚資在該處興建一座「仙爺廟」。

亦有其他信徒提供以下訊息，我們依其資訊找到了這則新聞簡報：

訓犬師陳祥洲入行曾問仙爺

·【本報記者李青霖】

放棄台灣光電大廠友達科技的工作，擔任新竹市棄犬中途之家訓犬師，陳祥洲說，除了愛狗，還因新竹寶山仙爺廟仙爺的指示。

陳祥洲關西農校畜牧獸醫科畢業，是 CKC 中華全犬種一級訓犬師，他說，18 歲在一家訓犬場工作，學會訓犬，退伍後，進竹科大廠友達科技上班。

92年，原來在新竹市棄犬中途之家的好友郭永良要他去上班，他不知該不該放棄竹科與洗車行工作；決定請教寶山鄉仙爺。

他說，在竹科壓力大，常騎腳踏車繞到竹科與寶山交界處，經過仙爺廟一段陡降坡，全力衝下去，壓力全消；在人生重要的生涯規劃時，他想到仙爺。

他執了4次筊杯，都是聖筊杯，第5次他問仙爺是不是在騙他，結果是笑筊杯，第6次他問仙爺，如果是真的，就聖筊杯，結果竟是聖筊杯，第二天就辭職，「父母親當初都不甚諒解」。

【2005-04-13/聯合報/C2版/新竹縣市新聞】

民國七十幾年，大家樂興起之後，開始有人向救苦大仙求「明牌」，許多人也因而「發財」。到了六合彩時代，救苦大仙的「明牌」屢傳出「捷報」，幾乎每天一入夜，仙爺廟前都擠滿香客，每逢開獎前夜，求明牌的信眾幾乎可用「人山人海」來形容，廟前更出現小吃夜市，賣點心、飲料的攤販相當多，熱鬧的情形可見一斑。

原本只有神牌的救苦大仙，也因信徒中了六合彩大獎，為答謝仙爺而為之塑像。諷刺的是，這尊因六合彩而來的神像，也在六合彩的全盛時期，被求明牌不得的歹徒給偷走了。此外，北埔水礮村的林姓人家，為了更方便向大仙爺求告「明牌」，乾脆私自乞求分香，在水礮村建大仙爺新廟，也就是現今北埔水礮村的救苦大仙爺廟。

大仙爺由盛而衰的關鍵，是在六合彩求明牌的尾期。當時，竹東有一戶人家為求明牌，開著小發財車前往仙爺廟。途中，在垃圾場附近一段陡坡上，小發財車不小心翻覆了，一位搭便車同行的老婦人，不幸在這場車禍中喪生。許多求明牌的人感到不吉利，便不再前往仙爺廟求明牌，而原本摩肩擦踵的信徒，突然之間也少了八成左右，仙爺廟變成門可羅雀的景象。北埔的林先生認為，這是因為人民太貪財的緣故，所以救苦大仙給予警告。竹東許老師說，當地盛傳仙爺廟只能興兩次，彭李妹與彭阿統時各興盛過一次之後當然

就沒落下來。在沙湖壩出生長大的李永吉則引當地人的看法來解釋：「伯公顯聖顯一個月，神仙顯聖顯一年」。

寶二水庫興建以後，大部分的上大壩、連同舊仙爺廟都沉沒在水庫之中。仙爺廟的祭祀圈——大壩，從寶一水庫興建時，便陸續搬離，不少人前往竹東買房子，也因此，現今大仙爺廟的管理委員大多住在竹東。遷建至大壩旁一公里處的大仙爺，每年只剩下七月二十三日的聖誕祭典，原本秋收之後的平安戲（過去通常舉行兩日的平安戲，屆時親人返鄉團聚、友人受邀看熱鬧，是當地年度大事），因居民四散，且改行從事各行各業，農業社會秋收之後慶平安的需求漸失，因此有很多年沒做平安戲了，而將來再做平安戲的機會也相當微小。

（五）水礮子的仙爺廟

水礮子的仙爺廟位於新竹縣北埔鄉水礮村水礮子 42 號，地方人士和廟方人員對此仙爺廟的建廟沿革，有著不同的說法。該廟的負責人稱，是因感念救苦救難大仙爺的恩澤，因而建廟供奉，其信徒是以附近具親屬關係之人士為主，較少外地來的香客。有些地方人士則指出，這間仙爺廟是因中大家樂彩券而興建的，原本很靈驗，但某次一位叫「憨春」的人到後山打獵，獵得一隻兔子後，廟就不靈驗了。原來鄉人相信，兔子意指為狐狸，而狐狸正是山上神仙的象徵。

二、大仙爺的祭祀圈與信仰圈

如第一章緒論中所述，祭祀圈與信仰圈是解讀大仙爺信仰的關鍵概念。茲將祭祀圈與信仰圈的特色整理成下表，做為以下分析之基礎：

表3-1祭祀圈與信仰圈的概念分析表⁹

| 類別 | 祭祀圈 | 信仰圈 |
|----------|---|--|
| 祭祀對象 | 特定（單一或多數）神明或寺廟 | 特定單一主神 |
| 包括範圍 | 特定領域內，認同特定神明或寺廟，共同祭祀的人們。 | 無特定聚落，不限特定地區，只要願意信仰的民眾，都屬同一信仰圈。 |
| 活動形式 | 年中進行各種例行祭典。 | 1. 和外地相互往來的進香活動。 2. 特殊因緣或特定職業的神明會。 3. 主廟與分香廟的祭祀活動。 |
| 祭祀行為 | 信眾有義務參與的公共活動 | 信徒們個人自願性的信仰行為 |
| 廟神與民眾的關係 | 雙方有固定的權利與義務關係： 神明（或寺廟）對信眾有庇護的義務，信眾對神明（或寺廟）也有維繫香火的責任。 | 雙方只有短期的權利與義務關係：廟神和信徒之間，沒有長期或者固定的權利與義務關係，只有在祭祀時，彼此的約定與承諾。 |

（一）大仙爺的祭祀圈

大仙爺的祭祀圈是以大瀝為中心。大瀝有上大壩（或稱頂大壩，原屬仙鎮村與五化村，今已合併他村）、中大壩、下大壩，東北邊還有一個沙湖壩聚落（今已併入山湖村），是一個多沙粒充斥的小盆地¹⁰。這個地區的開發，與姜秀巒、周邦正的「金廣福」墾號有密切的關係。清道光十三年（1833年），姜秀巒、周邦正所領導的「金廣福」墾號，於金山面、大崎、寶斗、新城、

⁹ 此表乃參考岡田謙、施振民、林美容…等學者之看法，並揉合研究者的田野經驗，而製成之對照表。

¹⁰ 楊競汀。1994。新竹縣舊地名探源。新竹：中華客家台灣文化學會，P106-107。

柑子崎等設立隘線，自備隘丁防番，逐步往寶山、北埔、峨眉等地開墾。

從祭祀圈的定義與內涵來看，仙爺廟有特定神明與寺廟，於大壠內，也有認同仙爺或仙爺廟、並祭祀之的人們。年中有各種例行祭典，如顯靈聖誕日、作平安戲等。信眾有義務參與廟宇的公共活動，廟宇與信眾之間，算是有固定的權利與義務關係，雖然並非是絕對的關係。而神明（或寺廟）對信眾有庇護的義務，信眾對神明（或寺廟）也有維繫香火的责任。但嚴格說來，大壠並不全然算是大仙爺之祭祀圈。主要的原因是：在這個散村型態的聚落中，土地公才算得上是各聚落最主要的祭祀中心（寶二水庫範圍內便有 21 座伯公廟，僅庄仔坪伯公廟尚未被水淹沒，其他的都已淹沒於水庫中），土地公之於信眾，是其居住或耕作領域的守護神，而信眾之於仙爺，比較算是解除病痛、祈求保護的關係。然而，這些作為「祭祀圈」的條件，均無妨於居民對仙爺的崇祀。

1. 大仙爺祭祀圈內的墾拓概況

十九世紀清道光年間，新竹地區易墾之地早已墾拓殆盡，只剩東南山區上尚存「生番」（即泰雅族、賽夏族兩族）活動之土地。當時，清代政府為了地方生活的安全，也為新移民尋找商業利益與生活機會（當時山區有豐富的樟腦資源），主動邀集地方人士前往墾拓，以保護竹塹城的安全。由於新竹內山丘陵區與客家籍移居者之原鄉生態相似，在各方條件配合之下，組織了墾隘組織，往東南山區挺進，在新竹丘陵區建立了一個個的客家聚落。¹¹

日本佔據台灣之後，於明治 37 年（1904 年）調整行政區域的劃分。大仙爺祭祀圈屬草山庄之大壠庄管轄，草山庄尚有草山庄、雙溪庄、新城庄、寶斗仁庄、雞油凸庄等，即今寶山鄉寶山村及山湖村的一部份。

寶山鄉位處新竹縣之西，東西長 14 公里，南北寬 8.45 公里，全鄉約 64.8433 平方公里。寶山鄉東鄰竹東鎮，西接新竹市香山，南連峨眉、北埔兩鄉以及苗栗縣，北臨新竹市東區¹²。目前，寶山鄉共有九個村，包括山湖村、

¹¹ 吳育臻，《大隘地區聚落與生活方式的變遷》，新竹：新竹縣立文化中心，1990，頁 39。

¹² 資料來源為《話說寶山》。

寶山村、油田村、大崎村、三峰村、雙溪村、新城村、寶斗村、深井村等。鄉公所、鄉民代表會、農會、衛生所等政府或民間社團所在的雙溪村，為寶山鄉最發達的地區。

「草山」之名稱由來，乃因此地開闢之初為雜草叢生之地，六個小聚落即散佈在這個區域內，呈散村型態。此地自古便是三條道路（初時為隘路）的交會處，往東北可通往竹東柯仔湖（即今之竹 40 道路），西北通新竹金山面（即今之竹 46 道路），南通北埔（即今之竹 45 道路）。清道光 15 年（1835 年），淡水廳同知李嗣鄴諭令粵籍姜秀鑾、閩籍林德修合組成「金廣福」墾號進駐北埔時，姜秀鑾等人便是經中大壩、埔尾到北埔的¹³。

¹³ 吳育臻，《大隘地區聚落與生活方式的變遷》，新竹：新竹縣立文化中心，1990，頁 55-56。

2. 大仙爺祭祀圈內的產業活動

清代台灣的土地利用，大致可區分為平原和丘陵山地，平原地區以稻米、甘蔗的生產為主，丘陵山地區的物產則為茶和樟腦。

竹塹地區素以風大著稱，每年 9 月、10 月會颳起東北季風，翌年 5、6 月轉為西南季風。寶山鄉地勢東南高西北低，標高 250 公尺以下，全鄉幾乎全是丘陵地形，僅雙溪村北部有平坦谷地。因周圍丘陵起伏，風害較不嚴重¹⁴。本地土質屬第三紀層，土質鬆軟，含有砂礫，不夠肥美。山坡斜坡，因多霧，頗適合種植茶樹，因此與本區農業經濟之發展有密切的關連。此外，本區山地為天然森林之邊緣地帶，樟樹遍佈，其可用來提煉樟腦及樟油，材質易於切割且耐蝕，十分適用於建築、雕刻、農具、牛車輪等，其經濟價值亦為吸引移民住墾的重要因素¹⁵。正因這些資源與條件，茶與樟腦業成為此區域的特色產業，甚至被形塑成新竹客家人的族群產業文化。

除茶葉、樟腦外，過去的傳統產業還包括柑橘、燒炭業、蔗糖、桂竹相關手工業等。目前，隨著地形開闢梯田、種植稻米外，寶山鄉所生產之農作物，大部分還是以柑橘、綠竹筍、桂竹、橄欖、水梨、楊桃等丘陵地農產品為多。

(1) 樟腦產業

「耕種、抽藤、鋸板、燒炭、熬腦」，正是本區域清代經濟生活的寫照。

樟樹是亞熱帶林產，台灣是天然樟樹林分佈的地區，尤其以中北部居多，遍及高山和平原區，如清乾隆年間余文儀等纂修的《續修臺灣府志》內，描述台灣「柏、樟、楠、桐北路多有」、「樟腦，北路甚多」的狀況¹⁶。樟腦是取自樟樹的產物，熬腦事業的發展始於鄭芝龍，其徒眾入山開墾、伐樟熬腦，

¹⁴ 梁宇元，《清末北埔客家聚落之構成》，新竹：新竹縣立文化中心，1990，頁 45。

¹⁵ 梁宇元，《清末北埔客家聚落之構成》，新竹：新竹縣立文化中心，1990，頁 45。

¹⁶ 余文儀，《續修臺灣府志》，台北：大通書局，民國 76，頁 616。參閱伊能嘉矩，《臺灣文化志》第八章「腦務」，（中譯本）中卷，臺中：臺灣省文獻委員會，民國 74-80。指出《台灣府志》物產以藥之屬記載樟腦，「北部甚多」。

並將樟腦運銷日本。¹⁷進入清朝統治後，曾有一段時間禁止漢人私熬樟腦，但終究敵不過市場的需求。

造成樟腦的需求量大增之原因有二，一為國內藥用需要，另一為外國的需求。《本草綱目》記載：「樟腦出於韶州、漳州，狀似龍腦，白色如雪，樟樹之膏脂也。」¹⁸；「樟，大者數抱，四時不凋，其色赤，其材細，其味辛烈，作雕鏤器必用之，熬其汁為樟腦，入藥」¹⁹。在《本草註》提及：「……傳聞美國一地多虫，惟畏腦；其人入殯殮，必需之。中國年運至粵東轉售西商」，《臺陽見聞錄》記載：「三角湧樟腦每石計成本九元，台北每石十三元，無定價，視香港銷路與為上下」²⁰。原本，對漢人而言，樟腦主要的作用為藥用，用於治療風溼、疹癩、霍亂等疾病；在西醫上，樟腦可作為內科強心劑，運用在皮膚病、神經衰弱的治療上，以及當作防蟲、香水穩定油漆、宗教儀式與塞璐路的原料。²¹特別是因為西方需求量的大增，加速臺灣樟腦的生產與製造，因而直接促使客家人從事樟腦的生產行列。

在清道光年間，大隘地區的採腦地有月眉、新城、北埔。到咸豐年間，北埔的大份林、小份林、大南坑、小南坑...等地，都有腦寮的分佈。²²

(2) 茶產業

茶產業是本區另一項重要的經濟活動。不過在清代是屬於開端，其發展與興盛是在日本時代之後的事。

清代臺灣方志中對茶的記載多闕如，最早記載茶的文獻，是清康熙 56 年（1717 年）的《諸羅縣志》：「水連內山茶甚夥，味別色綠如松羅，因山谷深峻，性嚴冷，能卻暑消脹，然路險，又畏生蕃，故漢人不敢入採，更不諳

¹⁷ 連橫，《台灣通》，卷三一，列傳三「王世傑列傳」，台北：幼獅文化公司，1978，頁 621。

¹⁸ 李時珍，《本草綱目》卷三十四，香港：商務印書館，1995，頁 123-124。

¹⁹ 劉良璧，《重修福建台灣府志》，「物產」，台北：成文出版社，民國 72，頁 346。

²⁰ 援引自蔣師轍、薛紹元，《臺灣通志》，台北：大通書局，民國 73，臺灣文獻叢刊第 130 種；據光緒二十一年（1895）稿本，頁 260。

²¹ 林滿紅，《茶、糖、樟腦業與臺灣之社會經濟變遷（1860-1895）》，台北：聯經出版事業公司，1997，頁 33。

²² 吳育臻，《大隘地區聚落與生活方式的變遷》。新竹：新竹縣立文化中心，1990，頁 80。

製茶之法，若能挾製武彝諸品者，購于土蕃採而造之，香味當益上」²³，說明臺灣最早的茶，是林野間的原生植物，也沒有製茶的技術。而清道光 30 年（1850 年）以前，北部臺灣仍只有深坑、坪林兩地產茶。

由於丘陵區適合茶樹的生長，日本時代，新竹內山區就被積極開拓成山坡地，獎勵階段茶園，還成立組織，改善加工設施，擴張銷路。昭和 13 年（1938 年），北埔庄的製茶戶數與茶產量最多，增產速度居全台第一²⁴。大壠一帶所產的茶葉，便是送來北埔來販賣。而大仙爺最初的顯聖傳說，其主角—彭李妹每天最主要的任務，也是到茶園工作。

綜合言之，地理環境中的自然資源，明顯的牽引著移民經濟活動種類的選擇，亦影響人群的移民活動。樟腦與茶產業，吸引了客家人前來尋求生存的機會，即便面對土地貧瘠、環境不佳、運輸系統不完善、其他物資缺乏...等狀況，客家人仍勉力勞動，在此從事農耕達一百八十年左右，顯見客家人堅韌的意志。

3. 大仙爺祭祀圈特色之分析

大仙爺祭祀圈的特色，可作以下幾點之分析：

（1）仙爺信仰源自「真人真事」：仙爺信仰之所以深植人心，讓人堅信不已，其最主要因素是仙爺傳奇是發生在真實人物上，從最初曾見證過彭李妹事件者，將訊息傳播至自己的親屬圈或生活圈，建構或擴大仙爺信仰圈的領域。

（2）彭李妹的遭遇讓祭祀圈內居民感同深受，仙爺信仰因此快速發酵。由於大壠環境艱困，大家生活普遍困苦，基於共同的生活經驗，讓大壠居民也希望自己也能受到仙爺憐愛，解除身體的病痛，因而也願意相信仙爺的存在。

²³ 周鍾瑄主修，《諸羅縣志》，卷十二「雜誌」，南投市：臺灣省文獻委員會，民國 82，。

²⁴ 吳育臻，《大隘地區聚落與生活方式的變遷》，新竹：新竹縣立文化中心，1990，頁 82-83。

(3) 親屬關係的傳播：由於大壩內的幾個聚落，是有婚姻往來的情形，許多人與彭李妹是親屬關係的連結，所以對事件抱持較高的信任感，而後又有仙爺治好病痛的案例，經由口語傳說，讓大家相信仙爺的神力。

(4) 無固定的祭拜原則：仙爺是救苦大仙，能體恤眾人之苦，故不強求祭拜的物品或形式。所以大家相信，只要一心虔誠，三牲還是簡單的素菓，甚至是徒手拜求，仙爺都會回應。

(5) 自然崇拜：自然崇拜是客家民間信仰中的一大特色，代表著「敬畏天地，奉祀自然」之精神。由於客家信仰以崇祀自然神祇為主，思想概念上便覺得山中必有神威顯赫的神明，或得道成仙者，可護佑他們身家平安。

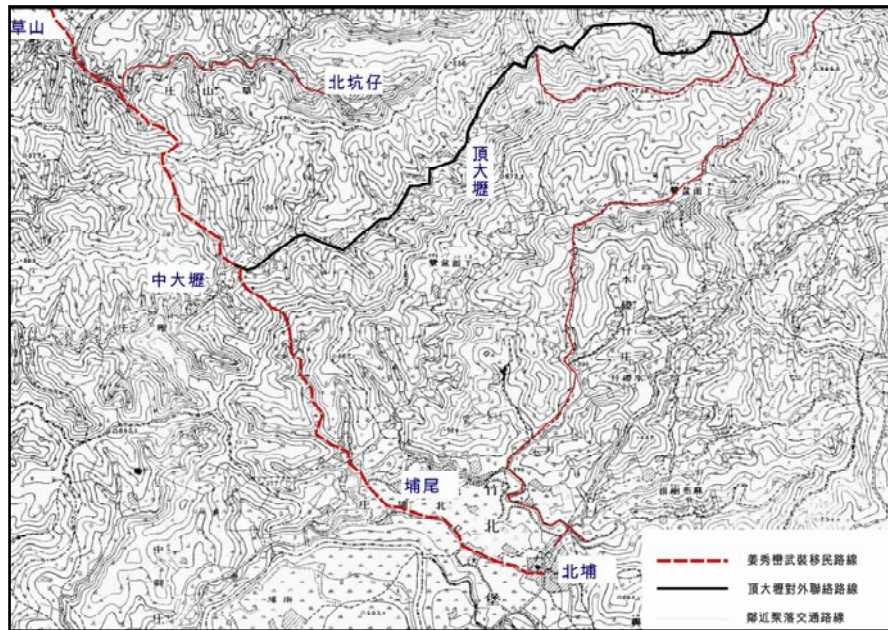
(二) 大仙爺的信仰圈

信仰圈的特質是：有特定的、單一的主神，信眾來源無特定聚落，也不限特定地區，而是以信徒對神明所表現的自願性的信仰行為。因此，雙方只有短期的權利與義務關係，換言之，廟或神與信徒之間，沒有長期或固定的權利與義務關係，只有在祭祀時，才產生彼此的約定與承諾。此外，信仰圈還有一些特色，如：1.與外地廟宇有相互往來的進香活動。2.組成特殊因緣或特定職業的神明會。3.主廟與分香廟之間有祭祀活動。

由以上信仰圈的內涵而論，大仙爺的信仰圈可區分為主要信仰圈與次要信仰區。主要信仰圈為寶山、峨嵋、北埔、竹東等地，次要信仰區則為以上四地之外的區域。

主要信仰圈成立的時間，可能與大仙爺祭祀圈成立的年代相去不遠。之所以能迅速傳及寶山、峨嵋、北埔、竹東等地，可能與產業商業圈有極大的關係。初墾之初，金廣福與各隘寮之間，形成中心與衛星聚落的關係，隨著聚落的形成，北埔街成為東南丘陵區（即北埔、寶山、峨眉）的中心市場，

是樟腦、茶葉、稻米、柴炭、山產...等之集散地。



如上大壠、沙湖瀝居民的經驗中，一大清早採完茶後，即立即挑去北埔販賣²⁵。從上大壠、沙湖瀝至北埔街，走路約一個半~二個鐘頭左右。

早期的街市，除了是交易的中心外，也是訊息交換的所在。神奇的救苦大仙事蹟，便又從北埔街傳播至四方的聚落。由於當時沒有交通工具，求醫病者或問事者必須徒步前往，但人潮始終不斷仙爺顯聖之日，更是十分熱鬧。

街市同時也是建立婚姻網路的時機與場域，因此，在大仙爺信仰圈內，亦見親屬關係者的傳播，因聽聞者信賴言說者的緣故，更加鞏固仙爺神蹟的真確性。事實上，每逢仙爺聖誕日，也成為許久未見的親朋好友間相互寒暄的時機。

仙爺信仰的確立，也跟地方仕紳、賢達人士有關，例如在〈溪源洞沿革與展望序〉中提及：「為永久紀念顯赫聖地，北埔鄉望族姜滿堂先生，當地文

²⁵ 由於仙爺廟位於前往北埔的路上，不少村人會暫停一下，合掌朝向仙爺處祈拜，保佑去市場賣得好價錢。有時忙著趕路，忘了向仙爺祭拜，茶葉果真賣不出去或拿不到好價錢。也因此，隨時隨地朝向仙爺敬拜，成為當地人的習慣。

學家劉建賢先生，士紳彭阿東先生，共同策劃籌資，就地鑿洞，於民前三年己酉歲，與建完竣，廟明溪源洞」。地方重要人士的肯定，甚至是當時殖民政府的提匾，對仙爺信仰的傳播必有一定的助力。

而後，又因交通設施與工具更加便利後，竹東取代北埔的商業地位，成為新竹縣平原與山區之間的交易中心。又因寶一水庫的興建，許多山湖村居民遷離家園，拿補償金前往竹東置產，希望能轉行作其他生意。大仙爺靈驗的傳說，也隨之傳入竹東境內，吸引不少竹東居民前往敬拜。之後，大仙爺又因為彭阿統事件而聲名大噪，仙爺廟甚至成為彩迷們求明牌的去處。

除了傳及寶山、峨嵋、北埔、竹東等地，外縣市之人也會前來求問。基本上，外縣市之人大都是從寶山、峨嵋、北埔、竹東等地之客家人處，得知仙爺的神奇力量，求醫治病的、尋車、找失物、求子、找工作、求仙爺指點人生方向...，不過，他們跟仙爺的關係較薄弱，彼此沒有長期或固定的權利與義務連結，而僅限於求事與應答關係，仙爺聖誕日時，也不見得會前來祝賀或祭祀。

◆

第四章 大仙爺聖誕日之調查

一、調查重點

二、大仙爺聖誕日之慶典儀式

三、大仙爺聖典之分析

第四章 大仙爺聖誕日之調查

一、調查重點



大仙爺聖誕日是本研究最重要的調查重點，除農曆 7 月 23 日聖誕日當天（即 2008 年 8 月 23 日），我們特別從前一個禮拜便展開田野調查，以便理解聖誕日前的準備工作。同時，藉著當日的密集調查，也希望能對應到之前田野工作所蒐集的資訊。



據廟公與前來幫忙的義工稱，以前聖誕日前三、四天便陸續有人前來敬拜，因為過去外來的香客十分多，一車車的遊覽車，讓原本狹窄的道路變得非常擁塞，還必須出動上百員警指揮交通。因此，住在附近或原大壠居民選擇早幾天或於聖誕日下午五點以前來拜拜。近幾年，或因經濟不景氣，與影響到外來香客的人數，故人潮多集中在聖誕日前一天與當日，又以聖誕日早上八點到十二點期間人數最多。

在我們的調查中，平日前往老仙爺廟祭拜者不多，假日會有一些人前來，有的是為了求問仙爺，有的則是藉著外出遊玩的機會，順道來拜仙爺，若是後者的案例，則多是三代一同出遊的情形。

大仙爺聖誕日的調查，相形之下，變得十分重要。因為這是信徒湧入的時機，我們可趁機調查信徒信仰仙爺的原因、方式、對仙爺的想像...等。我們設計了半結構式的訪談，其訪談重點如下：

- 一、為什麼來拜大仙爺？每年聖誕時都會來拜嗎？從什麼時候開始的？
- 二、請問平時會到老仙爺廟拜拜嗎？一般是什麼狀況下會來廟裡拜拜？

三、請問知道老仙爺廟的由來嗎？是否與彭李妹有親戚關係？曾經看過彭李妹？她是怎樣的一個人？

四、曾經聽說過大仙爺的靈驗事蹟嗎？請問有哪些事蹟？

五、自己或親友是否有親身體驗過大仙爺的靈驗事蹟？請問有哪些事蹟？

六、曾經去過舊的大仙爺廟嗎？新舊廟的差異性是什麼？

七、請問你還有其他信仰嗎（可給提示：媽祖、觀音、神農大帝…等）？最常去哪一間廟宇？

八、請問：你覺得哪一個行業會特別拜大仙爺？

二、大仙爺聖誕日之慶典儀式



整體而言，大仙爺聖誕之慶典儀式大致可區分為三個結構，即誦經獻

壽、三獻禮、燒金送神。

為仙爺誦經之團體，是志願前來服務的，從聖誕日前一天至聖誕日當天，共有兩個團體，都是從竹東來的，一為竹東誦經團（聖誕日前一天）、一為雙溪誦經團（聖誕日當天）。他們為仙爺所誦念的經文是「佛門必備課誦本」與「大乘金剛般若寶懺」。誦經團的成員中，有一位是彭李妹的大女兒—劉月圓，她每逢仙爺廟有活動，一定會前來幫忙，她為仙爺誦經已誦了三十多年。

三獻禮的部分，是由仙爺廟的主任委員邱鏡淳主持，其典禮過程如下：

表 4-1 大仙爺聖誕日三獻禮時程表

慶祝溪源洞救苦大仙顯聖

102 週年行事秩序表

- 一、典禮開始（鳴砲）
- 二、請全體肅立就地共同參拜（脫帽）
- 三、主祭者就位
- 四、陪祭者就位
- 五、主祭者、陪祭者代表上香
- 六、三獻禮（獻花、獻果、獻酒）
- 七、恭讀聖誕祝文
- 八、恭獻祭品、開壺酌酒
- 九、恭俸金紙（焚化財帛）
- 十、介紹貴賓
- 十一、主任委員致詞
- 十二、貴賓致詞
- 十三、禮成



聖典期間，廟方會供應點心、午餐供信眾「食福」，分享神明賜予的福份。過去，因大家的經濟狀況普遍不好，仙爺聖誕需靠大家的力量，有錢出錢、有物資捐物資、有力出力，協力完成整個聖典。至今，仙爺廟仍維持這個傳統，信眾對仙爺的捐獻，不僅是金錢，還包括「食福」所需之湯圓、米苔目...等，以供應祭典期間的需要。

三、大仙爺聖典之分析

(一) 信徒分析

大仙爺聖典當日前來的信眾，可區分為信徒與宗教觀光之香客。信徒又可分為祭祀圈的信徒、主要信仰圈的信徒（即來自寶山、北埔、峨眉、竹東）、



次要信仰圈的信徒（來自台灣各地之信徒）。宗教觀光之香客通常是來自北部客家庄，一般是因為某一些人知道仙爺

的靈驗感，因而邀集其親友或社區之人一起來參與的。在信仰圈的信徒中，



有些人感念仙爺顯聖，醫好自己的病痛，會自稱為仙爺的義子女，並致送花圈、花籃或湯圓。

前來的信眾中，以祭祀圈的信徒對仙爺聖誕表現得最熱中，如對曾住在上大壠、後來搬去竹東的彭先生而言，他和母親前來的目的，是希望陪仙爺一起慶賀顯聖紀念大會，同時與過去的鄰人寒暄、敘舊。



以下為仙爺聖誕日當天所訪談的名單與大致的背景，詳細的部分置於附錄二中：

表 4-2 仙爺聖誕日之訪談名單列表

| 姓名 | 出生年代 | 現居地 | 曾住過大壠? | 知道老仙爺的由來? |
|-----------|---------|-----|--------|-----------|
| 姜金水珍 | 民國 48 年 | 竹東 | 不詳 | 不知道 |
| 羅先生 | 民國 38 年 | 北埔 | 不詳 | 不知道 |
| 彭清達 | 民國 26 年 | 竹東 | 不詳 | 知道 |
| 范女士 | 民國 38 年 | 竹東 | 是 | 不知道 |
| 溫正已 | 民國 33 年 | 竹東 | 不詳 | 知道 |
| 韓立習 | 民國 10 年 | 埔尾村 | 否 | 不知道 |
| 男(約 70 歲) | 不詳 | 竹東 | 不詳 | 知道 |
| 劉邦清 | 民國 20 年 | 竹東 | 不詳 | 不知道* |
| 男(約 70 歲) | 民國 25 年 | 竹東 | 不詳 | 不知道 |

| | | | | |
|------|---------|-----|-----|------|
| 林國松 | 民國 29 年 | 竹東 | 否 | 不知道 |
| 劉義雄 | 民國 32 年 | 台北 | 不詳 | 不知道 |
| 田太郎 | 民國 28 年 | 竹東 | 否 | 不知道 |
| 彭學堯 | 民國 20 年 | 竹東 | 是 | 不知道 |
| 賴女士 | 民國 19 年 | 竹東 | 否 | 知道 |
| 彭先生 | 民國 24 年 | 竹東 | 否 | 不知道 |
| 徐盛彬 | 民國 34 年 | 竹東 | 是* | 知道 |
| 蕭小姐 | 民國 55 年 | 竹東 | 是 | 知道 |
| 賴進鴻 | 民國 39 年 | 埔尾村 | 否 | 不詳* |
| 鄒純惠 | 民國 33 年 | 不詳* | 否 | 知道 |
| 蕭小姐 | 民國 55 年 | 板橋 | 否 | 不知道 |
| 彭先生 | 不詳 | 內灣 | 不詳 | 不知道 |
| 張松珠 | 民國 32 年 | 竹東 | 不詳 | 不詳* |
| 李先生 | 民國 48 年 | 寶山 | 不詳 | 知道 |
| 黃朝珠 | 民國 30 年 | 竹東 | 不詳 | 知道 |
| 林阿嬤 | 民國 24 年 | 竹東 | 不詳* | 不知道 |
| 曾阿嬤 | 民國 23 年 | 竹中 | 不詳 | 不詳* |
| 彭小姐 | 民國 51 年 | 苗栗 | 不詳 | 知道 |
| 宋秀英 | 民國 31 年 | 寶山 | 不詳 | 不知道 |
| 黃葉櫻桃 | 民國 26 年 | 北埔 | 不詳 | 不知道 |
| 余先生 | 民國 14 年 | 竹東 | 不詳 | 知道* |
| 呂源貴 | 民國 23 年 | 竹東 | 不詳 | 知道* |
| 林政浪 | 民國 45 年 | 竹東 | 不詳 | 知道 |
| 朱先生 | 民國 24 年 | 竹東 | 是 | 不知道* |
| 朱沐順 | 民國 31 年 | 寶山 | 不詳 | 知道 |
| 徐先生 | 民國 36 年 | 寶山 | 否 | 知道 |
| 廖慶霖 | 民國 38 年 | 寶山 | 是 | 知道 |
| 鍾炎義 | 民國 29 年 | 寶山 | 不詳 | 知道 |
| 賴張義妹 | 民國 26 年 | 芎林 | 否* | 不知道 |
| 馮殿錡 | 民國 13 年 | 竹東 | 不詳 | 不詳 |
| 余進文 | 民國 48 年 | 竹東 | 不詳 | 不知道 |
| 余炳金 | 民國 21 年 | 竹東 | 不詳 | 不知道 |
| 邱隆煥 | 民國 22 年 | 不詳 | 不詳* | 不知道 |

| | | | | |
|----------|---------|-----|----|-----|
| A (不願透露) | (不願透露) | 竹東 | 不詳 | 知道 |
| 彭清聲 | 民國 24 年 | 竹東 | 否 | 不知道 |
| 李國真 | 民國 63 年 | 竹東 | 否 | 不知道 |
| 張運龍 | 民國 13 年 | 水磞子 | 是 | 知道 |
| 張運成 | 民國 24 年 | 竹東 | 否 | 知道 |
| 吳清泉 | 民國 26 年 | 二重里 | 不詳 | 不知道 |
| 蕭先生 | 民國 21 年 | 竹東 | 是 | 知道 |
| 陳小姐 | 民國 48 年 | 中壢 | 不詳 | 不知道 |
| 蕭先生 | 民國 29 年 | 竹東 | 是 | 知道 |
| 徐盛浮 | 民國 31 年 | 中大壢 | 不詳 | 知道 |
| 李文清 | 民國 21 年 | 竹東 | 不詳 | 不知道 |
| 林先生 | 民國 47 年 | 竹東 | 不詳 | 知道 |
| 彭小姐 | 民國 25 年 | 台北 | 是 | 知道 |
| 彭先生 | 50 幾歲 | 竹東 | 是 | 知道 |

(二) 訪談問題分析

以下針對訪談調查的問題，逐一進行探討：

**問題一：為什麼來拜大仙爺？每年聖誕時都會來拜嗎？
從什麼時候開始？**

信徒之所以前來祭拜大仙爺，有以下幾種說法，如：跟彭李妹有親戚關係（如鐘炎義），從小就跟隨父母家人（如林政浪、溫正已、彭先生）、鄰居朋友（如姜金水珍、張松珠、韓立習）來祭拜，有人認為這是客家人的風俗（如邱隆煥），也有自認與仙爺有特殊感應（如彭清聲）。



住在附近聚落之人，多數人有從小跟隨父母或祖父母前來大仙爺廟祭拜的經歷。也有不少人是聽到仙爺的靈驗事蹟，或經朋友介紹，來此祭拜後，身體獲得健康或生活順遂之經驗。

大部分的信徒都是在誕辰的時候來祭拜，有些則表示經過這附近時，會轉進來祭拜仙爺。一般而言，祭祀圈的信徒固定前來祈拜仙爺的時間是：正月初一與仙爺聖誕日，其餘則是有時間或有事就會來敬拜。

問題二：請問平時會到老仙爺廟拜拜嗎？

答「是」者有 22 位，答「否」者有 21 位，其餘未作答。平時會來仙爺廟拜拜的，大多是居住在附近聚落的居民，尤其以回家經過、陪父母來或爬山順道進入的比例最多。居住在附近的徐盛浮提及，過去常去舊仙爺廟，主要是去聊天、喝茶。因仙爺廟是他從小玩到大的地方，只要經過一定會進去拜拜，直到去台北工作，曾中斷過一段期間。前一陣子搬回老家，又開始固定來仙爺廟。住離仙爺廟較遠一點的信徒，如竹東等地之居民，會利用仙爺誕辰的時間，到廟裡走走，一方面求平安，二方面可以與朋友聊聊天、敘舊，做情感上的交流。

問題 3-1：知道老仙爺廟的由來嗎？

答「是」者有 25 位，答「否」者有 25 位，其餘未作答。知道老仙爺廟由來的居民，總能把仙爺的故事說的栩栩如生，如鐘炎義、朱沐順：「彭李妹 18 歲就嫁到劉家，某日帶著凳子上山採茶，走到屋子下面，聽到有人叫她「彭李妹」；彭李妹：「誰叫我？」，大仙爺：「過來我跟你說」，大仙爺：「你生病想好嗎？」，彭李妹：「當然想」，大仙爺：「你回去娘家，從正門進去」，彭李妹真的從正門回娘家，一跨進大門腳就好了」，於是，仙爺救苦解厄的事蹟就傳開來了，在醫藥不發達的期間，對附近聚落居民產生信仰的效益。經過近百年的流傳，與醫療設備的逐漸健全，仙爺信仰也產生變化，從解除病痛，到求財源廣進，求婚姻、事業、工作、讀書，及尋找失物、

失車等。相較之下，後來的信眾不見得瞭解仙爺的由來，其前來祭拜的原因十分多元，但泰半跟仙爺的靈驗感有關。

問題 3-2 與彭李妹是否有親戚關係？

答「是」者有 8 位，答「否」者有 31 位，其餘未作答。與彭李妹有親戚關係的占 21%，其稱呼彭李妹的稱謂有：阿祖、叔婆太、舅婆、孀婆…等等。

問題 3-3：曾經看過彭李妹？她是怎麼樣的人？

答「是」者有 11 位，答「否」者有 28 位，其餘未作答。曾經看過或接觸過彭李妹的人，對她的形容是：沒讀書的採茶人，吃齋，家裡曾經生活困苦，身高約 150 多公分，對人是嚴肅中又帶親切。

問題 4：曾經聽說大仙爺的靈驗事蹟嗎？

答「是」者有 29 位，答「否」者有 21 位，其餘未作答。大仙爺的靈驗事蹟包括治採茶的人的病（如邱隆煥）、生病來求仙爺之後有好轉（如徐盛彬）、舊廟石壁所刮下來的霜吃可治病（如朱沐順）、簽六合彩（如劉義雄）、求事業順利（如李文清）與有拜就有保庇（如賴張義妹）等。

問題 5：自己或親友是否有親身體驗過大仙爺的靈驗事蹟嗎？

答「是」者有 19 位，答「否」者有 31 位，其餘未作答。自己或親友體驗過靈驗事蹟的，包括事業順遂、身體健康（如羅先生、張運成）；家人很平安，小孩子有成就（如曾阿嬤）；生意好（如張松珠）；朋友求明牌中大獎（如韓立習）等事蹟為主。

問題 6 是否去過舊的大仙爺廟？

答「是」者有 52 位，答「否」者有 4 位，其餘未作答。大約有 93% 的受訪者去過舊的仙爺廟，對舊的仙爺廟的印象有：舊廟有石壁（其壁癌可治

病)；路很難走(如林阿嬤)；較熱鬧且氣氛較佳(如姜金水珍)；有古蹟的感覺，雖小確有仙的感覺，且很靈驗(如李國真)；有好的天然環境(如劉義雄)；夏天很涼爽；因路徑小，只能步行到達舊廟，對老年人或行動不方便者有困擾。對新的仙爺廟的看法是：交通比較方便，腹地廣大，攤販比舊廟多(仙爺聖誕日時)，整體環境較舊廟炎熱，較無靈感。

問題 7：還有其他的信仰嗎？

答「是」者有 39 位，答「否」者有 4 位，其餘未作答。90%的受訪者有其他的信仰，常去的廟宇或常拜的神明有：新埔義民廟、王爺廟、龍潭王宮、大山背石觀音廟、五穀廟、新竹市城隍廟、五指山灶君爺、社寮伯公、竹東鎮玉泉山普照廟(關聖帝君)、三山國王廟、北埔的仙水觀音、新竹市觀音亭、北港朝天宮…等。

問題八：那個行業會去大仙爺廟？

大部分的受訪者答：從事農業者、做生意與無固定職業之人。大部分信徒抱持有拜有保庇的信念。從事農業者，希望年年作物好管理與大豐收；做生意者希望生意興隆；自由業者，希望財源廣進。他們共同的希望，是對仙爺靈驗感有很大的期許。

(三) 綜合分析

綜合以上之訪談資料，我們可作以下幾點之分析：

1.仙爺信仰是維繫大仙爺「想像」祭祀圈之主要力量：

大壠居民因興建寶一、寶二水庫的緣故，土地被徵收，致使居民搬離原居地，讓大仙爺主要的祭祀圈因而消失。

寶山水庫的興建計畫，起始於日本時代昭和十年（1935年）左右，當時日本殖民政府欲規劃興建沙湖壙水庫，以灌溉金山面、柴梳山、埔頂與赤土崎一帶約 784 甲的農田，後因二次世界大戰，物質、人工短缺而作罷。光復後，國民政府因籌措不到經費，也無法興建。直到民國 69 年科學工業園區成立，爲了供應園區用水，才積極徵收土地，興建水庫，民國 74 年寶山水庫落成並正式啓用。寶一水庫影響的層面較大，因水庫的所在地，正是大部分大壩居民的住家。

寶山第二水庫的建置，主要還是以供應工業用水爲主。民國 90 年時，政府推動振興產業方案之政策，爲供應新竹科學園區三期擴建完成後所需之用水，開始興建寶二水庫，並於民國 97 年完成。這一期的土地徵收中，便包括溪源洞大仙爺廟。

寶山二個水庫的興建，使得大壩幾個小村庄——即自姜秀鑾等闢墾新竹東南山區時便建立的聚落被迫解體。因此，藉著對仙爺的信仰與活動，使這一群原居住在大壩之客家人有人固定聚合的機會。

仙爺聖誕日期間，原居上瀝的信徒多以三或四代一同前來，拜完之後，便坐在廟前臨時搭建的棚子，左顧右盼等著熟悉面孔的出現。現場中，常看見坐成一圈圈的信徒，神情愉悅地聊著天。也會有四處遊走，尋找親朋好友之人。訪談中，亦有受訪者感慨，認識的面孔有越來越少的趨勢。

於仙爺聖誕日期間前來幫忙的義工，約有兩百人，其中多數爲原大壩居民。由此可見，仙爺聖誕對他們而言，是信仰、是對過去共同生活經驗的記憶、是老友敘舊的時機。他們同時也非常自豪，認爲仙爺聖誕時的參與者，完全是信仰的號召，而不是如台灣一些廟宇，是爲了求名或利而舉辦宗教活動。

2.仙爺的存在，作爲大壩原居民對過去不當賠償的抵抗：

寶一水庫完工後，所引發的土地徵收及賠償問題尚未獲得解決，爲寶二水庫而徵收土地時，仙爺廟被迫遷移的命運，因而成爲大壩原居民對政府過

去不當賠償的抵抗象徵。

由當地居民所組之自救會對寶一、二水庫之訴求內容如下¹：

(1) 與寶山（寶一）水庫有關之訴求：

A.民國 69 年為興建水庫所徵收之土地，僅徵收淹沒區及水面上一公尺範圍，此高度以上至山頂稜線土地卻未徵收，致使居民無法獲得補償及搬遷費，仍為農牧用地分區之土地，卻被限制利用（例如：建照無法申請等）。二十年來，土地所有人之權益受損甚鉅，因而進行幾次陳情抗爭，籲請政府補辦徵收，給予賠償。這項訴求，一直到民國 90 年 3 月 28 日之協調會及 6 月 22 日寶二水庫開工典禮上，始獲行政院長同意，依寶二水庫土地徵收價格補辦徵收，並比照二十年休耕之補助，賠償土地所有人二十年來之損失。

B.水庫之興建為供水科學園區用，自救會認為水庫淹沒區應屬科學園區週邊設施。但因水庫淹沒區之徵收價格偏低，為 10 元/平方公尺，於同一時期科學園區之土地徵收，徵收價格 800 元/平方公尺，相較之下，賠償價格差距頗大，甚者，大壩土地為強制徵收，科學園區土地為協議徵收，更讓當地居民深感不公平。

C.政府原先允諾之環湖道路及觀光設施，雖分別於民國 72 年、76 年完成規劃，欲進行面積 270 公頃之建設（總經費為 6 億 9 千萬），卻遲未執行，讓居民對未來仙爺廟及水庫附近的發展，期望落空。

(2) 與寶二水庫有關之訴求：

A.土地部分漏列約四公頃土地未徵收，自救會籲請補辦徵收，而政府也已允諾併入寶一補辦徵收案辦理。

¹ 以上內容為訪談寶一水庫自救會會長黃永昌先生、梁紹輝先生之訪談資料及參閱歷次協調會記錄而得。參考資料來源：
<http://163.19.43.4/%E8%A9%B1%E6%88%91%E5%AF%B6%E5%B1%B1/index.htm>，擷取時間 97/7/11。

B.政府對淹沒區之仙爺廟應全額補助遷建經費，水資源局雖已允諾給予經費，地方人士亦已覓妥土地，但遲遲未能重新建造新廟。對於已淹沒在寶二水庫蓄水區內的 20 座伯公廟（惟庄仔坪伯公廟未被水淹沒），居民亦希望能安置新建的仙爺廟旁。

過去，在舊仙爺廟外圍，貼滿自救會的抗議布條，目前雖與政府達成協議，但原大壠居民仍觀望著，政府何時會將仙爺廟與伯公廟蓋還給他們。也因此，仙爺信仰被賦予社會意義，成為原大壠居民對過去不當賠償的抵抗。

3.仙爺角色之轉變：

從信徒的訪談中，亦可理解仙爺從「救苦大仙」至萬能神的角色轉變。此一變遷所凸顯的，亦是社會的變遷，使得信徒的祈願，從解決早年物資缺乏的山居生活中的醫療問題，至今日社會生活上的各種疑難雜症，讓仙爺成為一位萬能神。

4 不少信徒感受到仙爺的靈驗感：

訪談中，可發現信徒們認為仙爺最能解除手腳方面之疾病。仙爺的仙丹、仙水也非常靈驗，可治療百病。由於不少信徒自己或身邊的親友有被仙爺治癒的經驗，因此對仙爺深信不疑，有信徒因而表示，他連感冒也會向仙爺請求解除病痛。

5.仙爺信仰為信徒宗教信仰生活中的一部份：

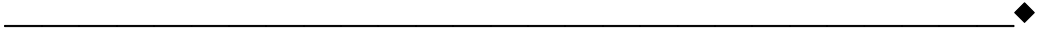
對絕大多數的信徒而言，仙爺信仰是其宗教信仰生活中的一部份，顯現台灣漢人的多神信仰觀。有趣的是，有些客家人會在初一、十五敬神，因而會開車至五指山、仙爺廟...等寺廟拜拜，順便出遊。

6.新舊仙爺廟各有支持者：

對於新舊仙爺廟之看法，信徒各有支持者。對於仙爺祭祀圈內的信徒而

言，老一輩的客家人看到仙爺廟規模越蓋越大（未來還可能是更大間的廟宇），交通也較原來小廟便利，也不需要爬蜿蜒的階梯小徑，自然會覺得新廟比較好。但對一些中青輩的客家人而言，仙爺的靈驗性與其環境有密切關係，而目前暫居的廟宇和未來的預定地（即現廟之左方），都無法呈現「仙境」之感。因此，面對仙爺聖誕日一年不比一年熱鬧，他們便認為是「靈氣」盡失的緣故。對於他們針對「靈驗性」的詮釋，未嘗不是對過去的緬懷及對傳統的理想。

在訪談紀錄中，我們也發現一個有趣的信仰現象，即有一位年 84 歲（民國 13 年生）的張運龍先生的訪談記錄，提到他前來拜仙爺的動機：「日本時代很窮困，沒什麼飯吃，仙爺生日看到很多人很熱鬧，就進來分湯圓，往後每年都會來拜。…在新廟已經拜了三、四年，但是舊廟不記得了」。在物資貧乏的年代裡，廟宇提供的「食福」，對窮苦人家來說是很大的吸引力，而幾次經驗後，也變成仙爺的信徒了。這樣的案例，置於新竹東南山區生活狀況來看，更可映證廟宇之於民眾的社會意義了。



第五章 結論

第五章 結論

多數學者視台灣民間信仰為一個龐大而複雜的文化體系，大仙爺信仰，一個源自於新竹東南山區小客家庄的信仰，竟能獲得寶山、竹東、峨眉、北埔等四地信眾的虔誠信仰，並吸引一些來自全台各地信徒的關注，必定有其宗教、文化與社會上的意涵。

在宗教信仰層面上，大仙爺可定義為自然崇拜，是居住在山區的客家人在其想像中，認為山中必有神威顯赫的神明，或得道成仙者，因其慈悲之心，可護佑他們人畜平安。因此，大仙爺的形象，被視為是救苦大仙，更是貧困之人的守護神。

在社會文化意義上，仙爺信仰源自「真人真事」，藉著親屬關係、生活圈的地域性，經由口語傳說，仙爺治病的神蹟因而在大瀝地區傳播開來。基於共同的生活經驗，讓大瀝居民也希望自己能夠受到仙爺憐愛，藉以解除身體的病痛，因此也願意相信仙爺的存在，終而建構出大仙爺祭祀圈的領域。

又因大瀝於當時金廣福大隘中的地理位置，救苦大仙的名號，便隨著「隘道」與商業圈的管道，傳至寶山、峨眉、北埔，以及竹東地區，形成大仙爺的信仰圈。

雖然，寶山第一、二水庫的建置，迫使大瀝一些聚落和仙爺廟遷離原址，直接瓦解了大仙爺的祭祀圈，但大仙爺的角色產生轉變。對原大瀝居民而言，仙爺不僅成為維繫大仙爺「想像」祭祀圈之主要力量，也作為對過去政府不當賠償的抵抗。而對信仰圈的信徒而言，靈驗的仙爺除能醫病外，還是解決各種疑難雜症，終而被賦予「萬能神」的形象。

在這些歷史、社會與文化脈絡中，由仙爺所發展開來的信仰，讓我們理解大瀝地區客家人的集體意識，進而瞭解客家信眾是如何藉著大仙爺的崇祀，建立起神聖的、象徵性的生活場域，又透過仙爺聖誕的參與體驗，來確

保大仙爺「想像」祭祀圈之延續。大仙爺信仰的歷史演變與文化特質，突顯了客家地方性的信仰特色，同時展現出客家信仰的多元樣貌。

參考書目

- 王見川、李世偉合著（2000）臺灣的民間宗教與信仰。博揚出版社。
- 丘彥貴（2004）新街三山國王與五十三庄—管窺北港流域中游的一個客家信仰組織，台灣宗教研究。
- 伊能嘉矩（民 74-80）臺灣文化志第八章「腦務」，（中譯本）中卷。臺中：臺灣省文獻委員會。
- 余文儀（1987）續修臺灣府志。台北：大通書局。
- 吳育臻（1990）大隘地區聚落與生活方式的變遷。新竹：新竹縣立文化中心。
- 吳奕德（2005）從客家伯公信仰看台灣族群文化現象。宗教與亞洲文化學術研討會，佛光大學。
- 李亦園（1978）信仰與文化。台北：巨流出版公司。
- 李亦園（1992）文化的圖像（下），頁 14-212，宗教與族群的文化觀察。允晨文化。
- 李亦園（1992）文化的圖像（下）。允晨文化。
- 李時珍（1995）本草綱目卷三十四。香港：商務印書館。
- 汪毅夫（2006）客家民間信仰。水牛。
- 周鍾瑄主修（1993）諸羅縣志卷十二「雜誌」。南投市：臺灣省文獻委員會。
- 岡田謙（1938）台灣北部村落於祭祀圈。中央研究院民族學研究所集刊 4 卷 1 期：1-22。台北：中央研究院民族學研究所。
- 林圯埔（1977）一個台灣市鎮的社會經濟發展史。中央研究院民族學研究所專刊乙種第八號。台北：中央研究院民族學研究所。
- 林美容（1987）由祭祀圈來看草屯鎮的地方組織，中央研究院民族學研究所集刊 62：53-114。
- 林美容（1988）由祭祀圈到信仰圈—臺灣民間社會的地域構成與發展。見張炎憲主編中國海洋發展史論文集第三輯，頁 95-125。台北：中央研究院三民主義研究所。
- 林美容（1993）台灣人的社會與信仰。台北：自立報系文化出版部。
- 林美容（1997）臺灣民間信仰研究書目增訂本。臺北：中央研究院民族學研究所。
- 林美容（2000）鄉土史與村庄史—人類學者看地方。台北：台原出版社。
- 林滿紅（1997）茶、糖、樟腦業與臺灣之社會經濟變遷（1860-1895）。台北：聯經出版事業公司。
- 邱彥貴（2000）從祭典儀式看北台灣義民信仰：以枋寮褒忠亭丁丑年湖口聯庄值年中元未例。刊於徐正光主編宗教、信仰與音樂，頁 1-48。台北：中央研究院民族學研究所。
- 施振民（1973）祭祀圈與社會組織—彰化平原聚落發展模式的探討。中央研究院民

- 族學研究所集刊 36：191-206。台北：中央研究院民族學研究所。
- 張珣、江燦騰合編（2003）臺灣本土宗教研究的新視野和新思維：台北：南天書局出版公司。
- 梁宇元（1990）清末北埔客家聚落之構成。新竹：新竹縣立文化中心。
- 許嘉明（1973）彰化平原福佬客的地域組織。中央研究院民族學研究所集刊 36：165-190。
- 連橫（1978）。台灣通。卷三一，列傳三「王世傑列傳」。台北：幼獅文化公司。
- 傅寶玉（2005）文教與社會力：敬字亭與客家社會意象的建構。思與言 43 卷 2 期，頁 77-118。
- 彭崇仁（2001）話說寶山。新竹：新竹縣政府。
- 曾喜城（1999）台灣客家文化研究。國家圖書館出版。
- 渡邊欣雄（2000）漢族的民俗宗教。地景。
- 新竹縣寶山鄉上大瀝溪源洞管理委員會印製（1996）溪源洞，救苦大仙顯聖沿革。
- 楊國鑫（1993）台灣的三山國王廟初探。台北：唐山出版社。
- 楊競汀（1994）新竹縣舊地名探源。新竹：中華客家台灣文化學會。
- 董芳苑（1983）台灣民間信仰之認識。台北：永望。
- 董芳苑（1984）台灣民間宗教信仰。台北：長青文化事業股份有限公司。
- 董芳苑（1986）認識臺灣民間信仰。台北：長青文化事業股份有限公司。
- 劉良璧（1983）重修福建台灣府志「物產」。台北：成文出版社。
- 劉枝萬（1963）清代台灣之寺廟。台北文獻，第四期：101-120。
- 劉枝萬（1987）臺灣の民間信仰。創大アジア研究 8:3-32。
- 劉枝萬（1990）臺灣民間信仰論集。聯經。
- 劉還月（1999）台灣客家族群與信仰。常民文化公司。
- 劉還月（2000）台灣客家風土誌。常民文化公司。
- 劉還月（2001）台灣客家族群史—民俗篇。南投，台灣省文獻委員會。
- 增田福太郎著，黃有興譯（2005）臺灣宗教信仰。三民書局。
- 潘朝陽（1986）台灣民俗宗教分佈的意義。師大地理研究報告 12：143-178。
- 蔣師轍、薛紹元（1984）臺灣文獻叢刊第 130 種臺灣通志。台北：大通書局。
- 鄭志明（1996）臺灣民間的宗教現象。臺灣宗教文化工作室。
- 賴澤涵、傅寶玉主編（2006）義民信仰與客家社會。台北：南天。
- Durkheim, Émile, 芮傳明、趙學明譯（2003）宗教生活基本形式(The Elementary forms of the Religious Life)。台北：桂冠出版。
- Frazer, James 1890 Golden Bough,
<http://etext.library.adelaide.edu.au/f/frazer/james/golden/>

Geertz, Clifford. 1973. "Religion as a Cultural System," in *The Interpretation of Cultures*, New York: Basic Books, pp. 87-125.

Tylor, Edward B. 1871 (1924) . *Primitive Culture*. New York: Brentano's

維基百科：<http://zh.wikipedia.org/wiki/%E4%BB%8B%E4%B9%8B%E6%8E%A8>

寶一水庫自救會會長黃永昌先生、梁紹輝先生之訪談資料及參閱歷次協調會記錄而得。參考資料來源：

<http://163.19.43.4/%E8%A9%B1%E6%88%91%E5%AF%B6%E5%B1%B1/index.htm>，擷取時間 97/7/11。

內政部民政司：www.moi.gov.tw/maintain/attach/d_39087_3884722222.doc

神仙廟也可以是觀光區

一民間及大仙爺廟對大仙爺「神蹟」的記錄

雖然寶山鄉山湖村大壩溪源洞的仙爺廟，在台灣民間信仰中，一直都屬於「仙怪傳說」之類的信仰，既使在客家人的信仰體系中，大仙爺廟也只是寶山、北埔、峨眉及竹東山區的地方性神明，離開這個地區，除非是曾經來參拜過的信眾，否則幾乎沒有人知道這個因「神仙」傳說而出現的信仰。

正因為大仙爺信仰的特殊性與罕見性，因此，在常見的民間信仰神祇中，極少見到相關的記錄，甚至連地方的文史資料，記錄的內容也相當簡略，在《寶山鄉地理人文》的網頁中

(<http://dyna.hcc.edu.tw/dyna/menu/main.php?id=6077>)，關於仙爺廟的記錄，認為祂是寶山鄉的「信仰重鎮」：

寶山鄉仙爺廟位於山湖村，是紀念救苦大仙的小廟，民國前五年，北埔望族姜滿堂籌資興建仙爺廟祀奉救苦大仙。雖然廟宇規模很小、卻香火鼎盛。早年為北埔、峨眉、寶山與竹東四個鄉鎮地方人士第二信仰中心。

民國二十四年，新竹大地震，又稱為「溪源洞」的仙爺廟一度被地震震倒，同年十月修建完工。仙爺廟是寶山四鄉鎮的信仰中心，信徒數萬，每年農曆七月二十三日，救苦大仙誕辰，舉辦盛大慶典，四鄉民眾聚集，道路為之阻塞，必須出動上百員警指揮交通。仙爺廟因位於寶山第二水庫預定地，一旦寶山第二水庫興建，將要遷移。

此外，《寶山鄉數位觀光導覽》(http://w1.viewrich.com/hcpst2/p3_4.htm)的記錄更為簡略：

民國前五年，北埔望族姜滿堂籌資興建仙爺廟祀奉救苦大仙。早年為北埔、峨眉、寶山與竹東四鄉鎮第二信仰中心，因興建寶二水庫原廟已淹沒，目前為臨時廟位於寶二水庫旁約一公里處，新廟將蓋在臨時廟旁土地。

地址：寶山鄉山湖村山仙路 40-1 號

電話：03-5761103

更多的網頁，則將視為風景觀光景點，在地的《新竹縣寶山鄉山湖社區發展協會》網頁（<http://rural.swcb.gov.tw/group/style2/special.asp?gid=172>）便是典型的例子：

仙爺廟-頗為靈驗，各地膜拜者絡繹不絕。溪源洞仙爺廟位於山湖村，廟齡已經一百多年了，為地方老廟。廟宇本身依山壁而建，環境清幽，極其靈秀。廟前有一大片樹林，風吹枝葉搖，蟲鳴鳥叫不絕於耳；廟宇和樹林之間還有一條小河，河上有小橋，不時傳來潺潺的流水聲，配合迎面而來的微風，啊～～真是人間仙境！此地氣溫涼爽、舒適宜人，置身其中，不知不覺心也跟著沉靜下來，煩惱也隨之暫拋腦後，尤其適合心靈疲憊或煩惱過多者，推薦給想放鬆身心的人。

除了類似的記載之外，較詳細的資料，來自於遷建在寶二水庫大壩約一公里處的新廟，正式的大廟雖然還沒蓋成，只用鐵皮搭了臨時的廟，但在小花園前，卻立了一方花崗石，上書有〈大仙顯聖救世紀念碑碑文—溪源洞記〉，記載仙爺廟的沿革為：

新竹市寶山區上大壠里劉火元之妻彭氏李妹，年方十八時，因被損傷一手一足廢壞不能梳洗行動艱難，移步需用一木橙為仗方能行動，另需幫助家務悽慘難言狀，鄉里人無不憐恤。

于民國六年丁未歲七月二十三日，早上山摘茶茶園是在溪源洞後面山乎聽山下有人呼喚其名，以為他生父，隨即下山見橋頭石上坐一男老人，橋頭位置是現在拜仙公案桌位是也，兩人對言隔橋二丈左右之距離，李妹問其呼她何事？老人云我特來爾錮疾，你今隨時歸去外家你病即能痊癒，等語言畢

不見老人，李妹旋歸母家，甫入門病果痊癒，手足完全好如初，大家見之無不駭愕此事，一得遠近來觀者踵相接，皆謂是神仙下降顯聖救人疾苦也。

此後該橋頭老人所坐處，有人焚香祈禱者，頗有應驗且時顯靈異，故遠近來拜祈禱者絡繹不絕，惟無屋宇，己酉年冬北埔莊姜滿堂先生發起，協同大壠彭阿東劉達賢諸位先生，在此橋頭建築一洞，名為溪源洞，奉祀神位稱曰救苦大仙，香火日見日盛，而彭式李妹病癒後連生三子，但耳聞猶虛目見始確此事，家人親目所見即本人今尚健在，當時見其病及見其癒者人亦皆在，所謂十目所視十手所指，故不妨記之，以為建築之因，之知所緣起也，顯聖救世自古至今極少，每年農曆七月二十三日是顯聖記念日。

仙爺廟除了刻有石碑記錄大仙爺的「神蹟」之外，廟中還有一份單張的印刷品，標題為〈溪源洞沿革與展望序〉，則是目前所見，記錄大仙爺神蹟最完整的文字資料：

天下事無奇不成書。科學昌明之今天，人類隨之享樂予想外生活品質，此謂人為因素而造成，今古之比有天淵之別。唯有賴信仰以精神寄託，求神聖以無形力量，達到有形效能，可謂奇蹟發現。時有聽聞，茲將溪源洞救苦大仙爺廟，異人顯聖，解救村姑，繼而每次發生，驚奇事蹟，並建廟經過，安奉救苦大仙神位，及將來展望簡述以下。為求眾善信，將來更深刻明瞭其淵源。雖筆者自愧學淺，未盡事宜，或錯漏之處，但切無虛構事實，畫蛇添足，敬請發現未盡事宜，盼望斧正是禱。

紀元一九九三年 癸酉年秋 八十八叟 蕭勝和選述（複印）

一、溪源洞仙爺廟位址

座落：新竹縣寶山鄉仙鎮村（現合併山湖村）上大壠，東北方連接竹東鎮約距六公里，東南方與北埔鄉毗連相隔約四公里，正南沿大壠溪流至峨眉鄉石井橋，透入大埔水庫，即大壠溪溪源，所以廟名為溪源洞。

二、仙爺顯赫當時奇蹟傳陳

距於西曆一九〇七，民國前五年丁未歲，農曆七月二十三日早晨，環境寧靜，山明水秀，純樸幽雅農村裡，發生曠古稀聞，神仙下凡救人奇蹟。就於現溪源洞東邊山上，有一身患痼疾，手足殘廢跛者，家境赤貧，劉彭李妹，突聞呼喚聲「阿李妹妳下來」疑為其生父叫她，摘茶中應聲爬下山來。忽見一慈祥老翁，身穿黃綿衣褲，頭鬚併白，足履草鞋，坐有路旁石塊上，(石塊現安置保存神龕下)老翁叮囑曰：「阿李妹妳回去生父家由正門進去一腳門門坎外，叫聲爸爸，痼疾痊癒」老翁言畢。李妹側目睽視，已不見蹤影，那時驚喜交加，反身連拖帶爬，到距約一公里遠娘家，以照老公叮囑，果然手足復原如故。此一段難而相信今古奇聞，偏偏出在，當時交通不便山間農庄，很快傳遍各地，原為稀少人煙之地，瞬間從各地趕來膜拜，或瞻視仙女阿李妹姿彩，祈求指點迷津者，絡繹不絕。惟聖顯地點，前臨小河，後靠山壁，中間羊腸小徑，地境峽峪，為永久紀念顯赫聖地，北埔鄉望族姜滿堂先生，當地文學家劉建賢先生，士紳彭阿東先生，共同策劃籌資，就地鑿洞，於民前三年己酉歲，與建完竣，廟明溪源洞。安奉救苦大仙神位，廟宇雖小地境寧靜，山溪秀色，不愧仙居之處。廟裡備有百首靈籤，指迷靈應，更奇特。廟內兩邊紅磚壁，常生白色霜粉，人稱仙丹。求者剷下服用，有神奇效能，今日剷淨，次日又生，人人讚奇。日據時期新竹州(今之桃竹苗三縣)知事，古木章光，聞悉巡視寶山鄉曾經親筆書題「寶山有仙」橫匾留念。

繼予民國二十四年丁亥歲，農曆三月十九日早晨，臺灣中北部大震災，人畜傷亡，房屋倒坍，災情空前嚴重。溪源洞被震龜裂，狀極危險，由地方人士蕭勝和、何青海、彭日進三位發起，籌款修建並擴築拜亭及金爐一座，費時半年翌年十月舉行重修竣成隆重慶典。

三、仙女劉彭李妹生平事蹟

仙女李妹生於民國前二十二年庚寅歲，出生地新竹縣寶山鄉仙鎮村上大壩，外祖父蕭進龍之家。生父彭阿福(招贅蕭家)生母蕭氏之次女，十六歲與同村劉記崙之次男劉火元結婚，婚後不久生一場重病，家境貧寒，並受種種打擊，求治無門，終而手足殘廢，狀極可憐，人人憐恤，萬念俱灰亡於民

國五十年享壽七十二歲，生下三男長男劉台岳（已故），次男劉文廣三男劉文河等後裔，現住新竹市千甲里水利 19-4。

四、再發顯奇蹟簡述

民國六十八年己未歲初春，現住竹東鎮五豐里五豐八莊彭阿統，因車禍跌傷嚴重，經向各方求醫，均無見效，而且日趨加惡化，愁眉憔悴，痛苦朦朧睡夢中。夢見仙翁指點祈求仙公靈丹，即託其妻，到仙爺廟虔誠禮拜，求賜靈丹服後，果見奇效，繼而接二連三患久病不起，奇難怪症，醫治絕望，起死回生，難而相信奇蹟，紛紛從受患者，互相傳播，遠從中南部、東部、臺北等地趕來進香者，日而繼夜涵湧人潮，最尖峰時，日達千人以上。廟庭狹小人潮擠到水漏不通，突而盛況奇譚壯觀，切非人為因素，更無神棍作祟，亦無圖謀私利者居中惑眾，完全出以求之靈應，自動自發趕來祈禱，虔誠朝拜。鑑於該地交通不便廟庭狹窄，無法容納信眾，並開拓道路，由地方熱心人士何清海、蕭廷欽兩位發起組織溪源洞暫管委員會，迅速策劃開設停車場地，整潔環境，供應茶水等為香客服務，最值得欽佩。地方人士自動自發義務勞動，擴鑿通竹東及北埔艱鉅道路，其服務精神留下永久印象。首任溪源洞暫管委員會主任委員，敦請本地出身竹東名醫彭學虎大夫，為貫通最大障礙，竹東與北埔間二條道路擴寬及鋪裝，經蒙各地香客自動自發捐獻，配合地方人士群策群力開鑿艱鉅路面，繼而由寶山鄉江鄉長清吉，及寶山鄉民代表會副主席（現新竹縣議員曾錦台先生鼎力協助，自竹東紅崩崗至仙爺廟段，柏油路面鋪裝，於民國七十年完成。唯通北埔鄉部分，尚有二公里左右，民國八十年已開拓完成。現下大小車輛可由竹東駛入。民國七十九寶山水庫環湖道路施工，由管理委員會主席曾錦台議員及新竹縣長范振宗全力支持開鑿及鋪柏油，完成車輛交通。）

五、將來展望

溪源洞仙爺廟，距離竹東鎮與北埔鄉走路均一點鐘左右，靠車輛約十分至十五分鐘沿途綠綠草木蒼翠成蔭，花香鳥語，空氣新鮮，車輛不多，老少

行走安全舒適，不近不遠，廟堂清靜幽雅，常備有茶水，遊山玩水野外活動好去處。最近各機關社團紛紛舉辦健身自強活動，多選定此地，行後人人稱好。嗣後為容納更多遊客，響應正當娛樂活動起見，擴建廟前拜亭，將原有河川加蓋，架設上下兩座橋樑，並周圍種植花木以備觀賞，為管理廟宇完整美化，新建溪源洞管理委員會辦事處，及休息室，開拓觀光勝地。

僅隔一山之寶山水庫，於民國七十開始施工，其地址屬本村，業經通往水庫捷道，開鑿完成。

其次新竹市經寶山至北埔，(公車行駛)中大壩交叉口到溪源洞約二公里半路段，尚未施工，但經蒙政府測量定案，而近年當局提倡鄉村都市化之平衡發展，該段道路完成指日可待，唯有地方人士努力反應，促其早日暢通。

前述各線道路完成後，導致觀光客參觀寶山水庫、竹東鎮內五指山、竹東森林公園、北埔鄉秀鑿山、南坑濟化宮、娥眉大埔水庫、獅頭山等名勝古蹟，均繞在溪源洞仙爺廟，當年仙公顯聖古蹟聖地，連貫成為觀光完整系統。

謹請有關機關大力策劃，各階層民意代表反應，促其實現開拓觀光事業。

奉告

溪源洞仙爺廟，每年農曆七月二十三日，仙公下凡顯聖日，定為仙爺聖誕日。舉行隆重紀念慶典，例年由各地湧進善男信女，虔誠禮拜，祈求平安，或還願，車水馬龍，地方人士，以往謹表地主之誼，備有點心饋獻。

從上述的文字記錄中，我們不難發現，民間對於大仙爺的記載，大都希望以大仙爺的「神蹟」，吸引一般人注意，進而吸引他們前來「觀光」，但如果是大仙爺廟或者是大仙爺的信徒，則是希望透過自己親身（或親眼）的見證，來證明大仙爺「確實」曾下凡救助勞苦大眾，進而成為大仙爺的信徒，甚至協助發揚大們爺的「神蹟」。

不同立場的人，以不同的方式來詮釋大仙爺，這恐怕也是只有這種罕見的神仙信仰，才有的獨特解釋法。

受訪者：邱隆煥

出生年代：22 年次

是客家人嗎？ 是 不是

何處之人：

從事行業：昔日：

目前：寶山華城山湖村水仙路寶山七鄰水壩下面（已淹）

訪談重點：

一、爲什麼來拜大仙爺？每年聖誕時都會來拜嗎？從什麼時候開始的？

答：客家人都有拜，是一種風俗。每年聖誕都會來。從年輕開始來（走路→開車）。

二、請問平時會到老仙爺廟拜拜嗎？一般是什麼狀況下會來廟裡拜拜？

答：平時比較少；只有每年來一次（即聖誕當日）。

三、請問知道老仙爺廟的由來嗎？

是否與彭李妹有親戚關係？關係是_____

曾經看過彭李妹？她是怎樣的一個人？

答：沒聽過這個人，不知道由來。

四、曾經聽說過大仙爺的靈驗事蹟嗎？請問有哪些事蹟？

答：前幾年仙爺治採茶的人的病。

五、自己或親友是否有親身體驗過大仙爺的靈驗事蹟？請問有哪些事蹟？

答：沒聽說

六、曾經去過舊的大仙爺廟嗎？新舊廟的差異性是什麼？

答：沒去過（但是他說他年輕時就開始時，所以他可能有去過，不知道什麼原因不願講）。

七、請問你還有其他信仰嗎（可給提示：媽祖、觀音、神農大帝...等）？最常去哪一間廟宇？

答：另外常去義民廟，王爺廟、龍潭王宮、大三背觀音、五穀廟。

八、請問：你覺得哪一個行業會特別拜大仙爺？

答：農民。（因爲問題四）

訪談地點： 老仙爺廟 水礮子仙爺廟 其他_____

訪談時間：2008 年 8 月 23 日 7:30

記錄人：劉於晴

受訪者：余進文

出生年代：48/08/12

是客家人嗎？ 是 不是

何處之人：竹東。

從事行業：昔日：

目前：

訪談重點：

一、爲什麼來拜大仙爺？每年聖誕時都會來拜嗎？從什麼時候開始的？

答：因爲今天是大仙爺聖誕。已經來拜了 15-20 年。

以前走路拜拜約一~二點五個小時會到。

二、請問平時會到老仙爺廟拜拜嗎？一般是什麼狀況下會來廟裡拜拜？

答：平時也會來拜，因爲來運動順便拜拜。

三、請問知道老仙爺廟的由來嗎？不知

是否與彭李妹有親戚關係？關係是_____

曾經看過彭李妹？她是怎樣的一個人？

四、曾經聽說過大仙爺的靈驗事蹟嗎？請問有哪些事蹟？

答：沒有

五、自己或親友是否有親身體驗過大仙爺的靈驗事蹟？請問有哪些事蹟？

答：沒有

六、曾經去過舊的大仙爺廟嗎？新舊廟的差異性是什麼？

答：去過，新廟這裡較寬廣。

七、請問你還有其他信仰嗎（可給提示：媽祖、觀音、神農大帝...等）？最常去哪一間廟宇？

答：另外有拜媽祖、觀音。

八、請問：你覺得哪一個行業會特別拜大仙爺？

答：農家子弟。

訪談地點： 老仙爺廟 水礮子仙爺廟 其他_____

訪談時間：2008 年 8 月 23 日 07:30

記錄人：黃詩雲

受訪者：林政浪，男

出生年代：45 年次

是客家人嗎？ 是 不是

何處之人：竹東

從事行業：昔日：

目前：中研院

訪談重點：

一、爲什麼來拜大仙爺？每年聖誕時都會來拜嗎？從什麼時候開始的？

答：跟著父母來拜。每年聖誕都來。從舊仙爺廟即開始拜。

二、請問平時會到老仙爺廟拜拜嗎？一般是什麼狀況下會來廟裡拜拜？

答：平時很少。

三、請問知道老仙爺廟的由來嗎？

是否與彭李妹有親戚關係？關係是_____

曾經看過彭李妹？她是怎樣的一個人？

答：知道由來（彭李妹）。

四、曾經聽說過大仙爺的靈驗事蹟嗎？請問有哪些事蹟？

答：仙爺讓人以吃草的方式救人。

五、自己或親友是否有親身體驗過大仙爺的靈驗事蹟？請問有哪些事蹟？

答：無

六、曾經去過舊的大仙爺廟嗎？新舊廟的差異性是什麼？

有去過，現在的仙爺廟是暫時的，到時再移。覺得舊的地方窄。

七、請問你還有其他信仰嗎（可給提示：媽祖、觀音、神農大帝...等）？最常去哪一間廟宇？

答：還拜土地公跟觀音。

八、請問：你覺得哪一個行業會特別拜大仙爺？

答：本地來拜的比較多。

訪談地點： 老仙爺廟 水礮子仙爺廟 其他_____

訪談時間：2008 年 8 月 23 日 07：30

記錄人：黃敏潔

受訪者：林阿嬤

出生年代：24

是客家人嗎？ 是 不是

何處之人：竹東（姑姑住在上大瀝）

從事行業：昔日：照顧小孩

目前：家管。

訪談重點：

一、爲什麼來拜大仙爺？每年聖誕時都會來拜嗎？從什麼時候開始的？

答：爲了求仙爺保佑平安；每年聖誕偶爾會來拜；從小時候就開始了。

二、請問平時會到老仙爺廟拜拜嗎？一般是什麼狀況下會來廟裡拜拜？

答：偶爾會來；呼朋引伴一起來

三、請問知道老仙爺廟的由來嗎？

是否與彭李妹有親戚關係？關係是_____ 否

曾經看過彭李妹？她是怎樣的一個人？

劉姓。住在上大瀝，以前住在北埔，以前夫家家境不錯。姑姑(若在一百多歲)每天挑兩桶水過竹橋，準備水給信徒喝。三個小孩，很順利—暗中保護，統理、銀行、裕隆、教書、公所任職。

四、曾經聽說過大仙爺的靈驗事蹟嗎？請問有哪些事蹟？

答：不知道。

五、自己或親友是否有親身體驗過大仙爺的靈驗事蹟？請問有哪些事蹟？

六、曾經去過舊的大仙爺廟嗎？新舊廟的差異性是什麼？

答：舊的有石壁，而且路很難走。

七、請問你還有其他信仰嗎（可給提示：媽祖、觀音、神農大帝...等）？最常去哪一間廟宇？

答：沒有。

八、請問：你覺得哪一個行業會特別拜大仙爺？

答：爲了休閒或是無事的人。

訪談地點： 老仙爺廟 水礫子仙爺廟 其他_____

訪談時間：2008年8月23日 07:30

記錄人：顏祁貞

受訪者：姜 金水 珍

出生年代：48 年次

是客家人嗎？ 是 不是

何處之人：竹東公園路

從事行業：

答：目前在電力公司上班。

訪談重點：

一、爲什麼來拜大仙爺？每年聖誕時都會來拜嗎？從什麼時候開始的？

答：因爲鄰居找所以來拜大仙爺；每年都會來拜；從十年前開始。

二、請問平時會到老仙爺廟拜拜嗎？一般是什麼狀況下會來廟裡拜拜？

答：平時不會來拜，可是大仙爺生日時會來拜。

三、請問知道老仙爺廟的由來嗎？

是否與彭李妹有親戚關係？關係是_____

曾經看過彭李妹？她是怎樣的一個人？

答：聽過鄰居說過由來，但忘記了

四、曾經聽說過大仙爺的靈驗事蹟嗎？請問有哪些事蹟？

答：有聽過；但是忘了，所以不清楚。

五、自己或親友是否有親身體驗過大仙爺的靈驗事蹟？請問有哪些事蹟？

答：無。

六、曾經去過舊的大仙爺廟嗎？新舊廟的差異性是什麼？

答：有；以前較小但是較熱鬧，而且氣氛較佳，現在比較寬敞。

七、請問你還有其他信仰嗎（可給提示：媽祖、觀音、神農大帝...等）？最常去哪一間廟宇？

答：還有拜關聖帝君，最常去普照宮。

八、請問：你覺得哪一個行業會特別拜大仙爺？

答：不清楚。

訪談地點： 老仙爺廟 水礫子仙爺廟 其他_____

訪談時間：2008 年 8 月 23 日 07:34

記錄人：盧慧娟

受訪者：羅先生

出生年代：38 年次

是客家人嗎？ 是 不是

何處之人：北埔

從事行業：

答：昔日從事農機修復。目前是半退休，有時會幫兒子。

訪談重點：

一、爲什麼來拜大仙爺？每年聖誕時都會來拜嗎？從什麼時候開始的？

答：因爲所有的土地在土庫下方；每年都會來拜，從十年前開始。

二、請問平時會到老仙爺廟拜拜嗎？一般是什麼狀況下會來廟裡拜拜？

答：平時也會；年節與仙爺生日的情況下會來拜。

三、請問知道老仙爺廟的由來嗎？

是否與彭李妹有親戚關係？關係是_____

曾經看過彭李妹？她是怎樣的一個人？

答：不詳。

四、曾經聽說過大仙爺的靈驗事蹟嗎？請問有哪些事蹟？

答：不詳。

五、自己或親友是否有親身體驗過大仙爺的靈驗事蹟？請問有哪些事蹟？

答：有體驗過；覺得拜了以後，全家平安，而且事業身體都比較順遂、健康。

六、曾經去過舊的大仙爺廟嗎？新舊廟的差異性是什麼？

答：有去過舊廟；差別在於以前較小，現在比較寬敞、比較好。

七、請問你還有其他信仰嗎（可給提示：媽祖、觀音、神農大帝...等）？最常去哪一間廟宇？

答：有；最常去北埔觀音廟跟新埔義民爺。

八、請問：你覺得哪一個行業會特別拜大仙爺？

答：不詳。

訪談地點： 老仙爺廟 水礮子仙爺廟 其他_____

訪談時間：2008 年 8 月 23 日 07:48

記錄人：盧慧娟

受訪者：曾阿嬤

出生年代：23（龍）

是客家人嗎？ 是 不是

何處之人：竹中（關東橋）

從事行業：昔日：務農

目前：休閒中。

訪談重點：

一、爲什麼來拜大仙爺？每年聖誕時都會來拜嗎？從什麼時候開始的？

答：祈求仙爺保平安。每年聖誕都會來。從嫁到竹中開始來拜（兒子 50-60 年）。

二、請問平時會到老仙爺廟拜拜嗎？一般是什麼狀況下會來廟裡拜拜？

答：平時有車子就會來；順便爬山看風景。

三、請問知道老仙爺廟的由來嗎？

是否與彭李妹有親戚關係？關係是_____

曾經看過彭李妹？她是怎樣的一個人？

四、曾經聽說過大仙爺的靈驗事蹟嗎？請問有哪些事蹟？

答：有求得平安的人就會繼續來。

五、自己或親友是否有親身體驗過大仙爺的靈驗事蹟？請問有哪些事蹟？

答：家人都很平安，小孩子的成就，都要歸功於大仙爺。

六、曾經去過舊的大仙爺廟嗎？新舊廟的差異性是什麼？

答：舊廟路難走，新廟比較好。

七、請問你還有其他信仰嗎（可給提示：媽祖、觀音、神農大帝...等）？最常去哪一間廟宇？

答：沒有特別的信仰；觀音？；也常去義民廟；觀音廟。

八、請問：你覺得哪一個行業會特別拜大仙爺？

答：沒有。

訪談地點： 老仙爺廟 水礮子仙爺廟 其他_____

訪談時間：2008 年 8 月 23 日 07：50

記錄人：顏祁貞

受訪者：余炳金

出生年代：21 年次，77 歲

是客家人嗎？ 是 不是

何處之人：竹東。

從事行業：昔日：

目前：

訪談重點：

一、爲什麼來拜大仙爺？每年聖誕時都會來拜嗎？從什麼時候開始的？

答：因爲很顯靈。已經十幾年都有來拜了。

二、請問平時會到老仙爺廟拜拜嗎？一般是什麼狀況下會來廟裡拜拜？

答：以前平時會去，自從搬到這裡就很少了！

三、請問知道老仙爺廟的由來嗎？不清楚

是否與彭李妹有親戚關係？關係是_____

曾經看過彭李妹？她是怎樣的一個人？

四、曾經聽說過大仙爺的靈驗事蹟嗎？請問有哪些事蹟？

答：沒有

五、自己或親友是否有親身體驗過大仙爺的靈驗事蹟？請問有哪些事蹟？

答：沒有

六、曾經去過舊的大仙爺廟嗎？新舊廟的差異性是什麼？

答：新舊廟的差異在於，新廟停車較方便，很寬廣。

七、請問你還有其他信仰嗎（可給提示：媽祖、觀音、神農大帝...等）？最常去哪一間廟宇？

答：另外還拜媽祖、觀音、祖先、王爺廟。

八、請問：你覺得哪一個行業會特別拜大仙爺？

答：不清楚。

訪談地點： 老仙爺廟 水礮子仙爺廟 其他_____

訪談時間：2008 年 8 月 23 日 07:54

記錄人：黃詩雲

受訪者：A（不願透露）

出生年代：約五十幾歲（不願透露）

是客家人嗎？ 是 不是

何處之人：竹東

從事行業：昔日：山湖村；小學時期家裡務農

目前：竹東；輪胎修理

訪談重點：

一、爲什麼來拜大仙爺？每年聖誕時都會來拜嗎？從什麼時候開始的？

答：跟父母來拜；從小時候開始，每年聖誕都會來。

二、請問平時會到老仙爺廟拜拜嗎？一般是什麼狀況下會來廟裡拜拜？

答：平時不常，只有偶爾一兩次。有經過的情況下就會來拜，或是有靈感也會來拜。

三、請問知道老仙爺廟的由來嗎？知道

是否與彭李妹有親戚關係？關係是_____

曾經看過彭李妹？她是怎樣的一個人？

答：微胖，一五〇多公分，人很親切；小時候上學經過看到她在看牛。

四、曾經聽說過大仙爺的靈驗事蹟嗎？請問有哪些事蹟？

答：彭李妹的故事。

五、自己或親友是否有親身體驗過大仙爺的靈驗事蹟？請問有哪些事蹟？

答：親戚生病求大仙爺得醫治（並不想深入告知是那位親戚，得什麼病）

六、曾經去過舊的大仙爺廟嗎？新舊廟的差異性是什麼？

答：去過舊廟。新廟這邊比較寬、交通方便；但是舊廟比較有風味、風景好，只是交通不便。

七、請問你還有其他信仰嗎（可給提示：媽祖、觀音、神農大帝...等）？最常去哪一間廟宇？

答：另外拜道家，關帝廟等。

八、請問：你覺得哪一個行業會特別拜大仙爺？

都會來。

訪談地點： 老仙爺廟 水礮子仙爺廟 其他_____

訪談時間：2008年8月23日 8:00

記錄人：劉於晴

受訪者：彭小姐

出生年代：51

是客家人嗎？ 是 不是

何處之人：苗栗

從事行業：昔日：

目前：會計。

訪談重點：

一、爲什麼來拜大仙爺？每年聖誕時都會來拜嗎？從什麼時候開始的？

答：是爲了帶家人來；第一年來；從今年開始拜。

二、請問平時會到老仙爺廟拜拜嗎？一般是什麼狀況下會來廟裡拜拜？

答：平時不會，爲了帶家人來才會來。

三、請問知道老仙爺廟的由來嗎？聽老一輩講

是否與彭李妹有親戚關係？關係是_____

曾經看過彭李妹？她是怎樣的一個人？沒有看看

四、曾經聽說過大仙爺的靈驗事蹟嗎？請問有哪些事蹟？

答：聽說過醫病的事蹟。

五、自己或親友是否有親身體驗過大仙爺的靈驗事蹟？請問有哪些事蹟？

答：沒有。

六、曾經去過舊的大仙爺廟嗎？新舊廟的差異性是什麼？

答：沒有。

七、請問你還有其他信仰嗎（可給提示：媽祖、觀音、神農大帝...等）？最常去哪一間廟宇？

答：沒有。

八、請問：你覺得哪一個行業會特別拜大仙爺？

答：不知道。

訪談地點： 老仙爺廟 水礮子仙爺廟 其他_____

訪談時間：2008年8月23日 08:10

記錄人：顏祁貞

受訪者：彭清聲

出生年代：二十四年次

是客家人嗎？ 是 不是

何處之人：竹東

從事行業：昔日：務農（以前住水磘子四鄰）

目前：帶孫子上學（沒做事）

現在小孩都在竹東發展。

訪談重點：

一、爲什麼來拜大仙爺？每年聖誕時都會來拜嗎？從什麼時候開始的？

答：家裡祖傳信仰佛教，因爲心意所以來拜（未受戒）；每年都會來拜；從十年前開始（他說他是自己有心想來拜的）

二、請問平時會到老仙爺廟拜拜嗎？一般是什麼狀況下會來廟裡拜拜？

答：有空去寶二水庫玩就來，平常經過就來，一年不超過兩次。

三、請問知道老仙爺廟的由來嗎？不知道

是否與彭李妹有親戚關係？關係是_____

曾經看過彭李妹？她是怎樣的一個人？

答：不知道

四、曾經聽說過大仙爺的靈驗事蹟嗎？請問有哪些事蹟？

答：沒聽過。

五、自己或親友是否有親身體驗過大仙爺的靈驗事蹟？請問有哪些事蹟？

答：沒聽過。

六、曾經去過舊的大仙爺廟嗎？新舊廟的差異性是什麼？

答：有去過舊廟。新廟這裡停車方便；舊廟比較天然，有洞有神秘感（舊廟有溪源洞給人一種神秘感）。

七、請問你還有其他信仰嗎（可給提示：媽祖、觀音、神農大帝...等）？最常去哪一間廟宇？

答：北港城隍廟，社寮伯公。

八、請問：你覺得哪一個行業會特別拜大仙爺？

答：不知道。

訪談地點： 老仙爺廟 水磘子仙爺廟 其他_____

訪談時間：2008年8月23日 8:15

記錄人：劉於晴

受訪者：彭清達

出生年代：26 年次

是客家人嗎？ 是 不是

何處之人：竹東

從事行業：

答：以前在製藥廠工作，現在已退休。

訪談重點：

一、爲什麼來拜大仙爺？每年聖誕時都會來拜嗎？從什麼時候開始的？

答：每年都會來拜，從 38 歲開始拜，拜過大仙爺之後就結婚。

二、請問平時會到老仙爺廟拜拜嗎？一般是什麼狀況下會來廟裡拜拜？

答：不會。

三、請問知道老仙爺廟的由來嗎？

是否與彭李妹有親戚關係？關係是_____

曾經看過彭李妹？她是怎樣的一個人？

答：曾聽過附近一位蕭姓老人說，有位老翁聽說夜間有人說話。

四、曾經聽說過大仙爺的靈驗事蹟嗎？請問有哪些事蹟？

答：無。

五、自己或親友是否有親身體驗過大仙爺的靈驗事蹟？請問有哪些事蹟？

答：無。

六、曾經去過舊的大仙爺廟嗎？新舊廟的差異性是什麼？

答：有去過舊廟；差別在於現在較繁華。

七、請問你還有其他信仰嗎（可給提示：媽祖、觀音、神農大帝...等）？最常去哪一間廟宇？

答：沒有特定對象，原則上都拜。

八、請問：你覺得哪一個行業會特別拜大仙爺？

答：不詳。

訪談地點： 老仙爺廟 水礮子仙爺廟 其他_____

訪談時間：2008 年 8 月 23 日 08:17

記錄人：盧慧娟

受訪者：李國真

出生年代：六十三年次

是客家人嗎？ 是 不是

何處之人：竹東

從事行業：昔日：自由業（以前住水磘子四鄰）

目前：自由業

訪談重點：

一、爲什麼來拜大仙爺？每年聖誕時都會來拜嗎？從什麼時候開始的？

答：受訪者認爲這是當地最聞名的廟，最有靈感；每年都會來拜；從七、八年前開始。

二、請問平時會到老仙爺廟拜拜嗎？一般是什麼狀況下會來廟裡拜拜？

答：只要經過就會拜。

三、請問知道老仙爺廟的由來嗎？不是很瞭解。

是否與彭李妹有親戚關係？關係是_____

曾經看過彭李妹？她是怎樣的一個人？

四、曾經聽說過大仙爺的靈驗事蹟嗎？請問有哪些事蹟？

答：彭李妹的故事。

五、自己或親友是否有親身體驗過大仙爺的靈驗事蹟？請問有哪些事蹟？

答：沒有。

六、曾經去過舊的大仙爺廟嗎？新舊廟的差異性是什麼？

答：有去過舊廟；舊的有古蹟的感覺，小而有仙、很靈驗。

新的臨時搭建，大而沒仙、沒靈感。

（他比較喜歡舊的，感覺有神仙）

七、請問你還有其他信仰嗎（可給提示：媽祖、觀音、神農大帝...等）？最常去哪一間廟宇？

答：釋迦摩尼、觀音、濟公活佛（佛教信仰）

八、請問：你覺得哪一個行業會特別拜大仙爺？

答：做生意（問他爲何這麼認爲，他說是他的直覺）。

訪談地點： 老仙爺廟 水磘子仙爺廟 其他_____

訪談時間：2008年8月23日 8:30

記錄人：劉於晴

受訪者：徐先生

出生年代：36年次

是客家人嗎？ 是 不是

何處之人：寶山（中大瀝）。

從事行業：昔日：

目前：

訪談重點：

一、爲什麼來拜大仙爺？每年聖誕時都會來拜嗎？從什麼時候開始的？

答：約二十歲時開始，每年都來拜。

二、請問平時會到老仙爺廟拜拜嗎？一般是什麼狀況下會來廟裡拜拜？

答：經過都會來拜。

三、請問知道老仙爺廟的由來嗎？

是否與彭李妹有親戚關係？關係是_____

曾經看過彭李妹？她是怎樣的一個人？

答：一百多年前托夢救人，且聽老前輩說仙爺醫病很靈。

四、曾經聽說過大仙爺的靈驗事蹟嗎？請問有哪些事蹟？

答：有聽說生病來求仙爺之後有好轉。

五、自己或親友是否有親身體驗過大仙爺的靈驗事蹟？請問有哪些事蹟？

六、曾經去過舊的大仙爺廟嗎？新舊廟的差異性是什麼？

答：去過舊廟。現在的新廟交通方便，也比較熱鬧。

七、請問你還有其他信仰嗎（可給提示：媽祖、觀音、神農大帝...等）？最常去哪一間廟宇？

答：觀音寺、義民廟。

八、請問：你覺得哪一個行業會特別拜大仙爺？

答：在舊的仙爺廟有人求大家樂。

訪談地點： 老仙爺廟 水礮子仙爺廟 其他_____

訪談時間：2008年8月23日 08:30

記錄人：黃敏潔

受訪者：男、約七十多歲

出生年代：

是客家人嗎？ 是 不是

何處之人：竹東大庄里

從事行業：以前在菲利浦上班，現在退休了。

訪談重點：

一、爲什麼來拜大仙爺？每年聖誕時都會來拜嗎？從什麼時候開始的？

答：每逢過年、五月節、七月半跟大仙爺誕辰都會來拜；大約十八歲開始拜大仙爺。

二、請問平時會到老仙爺廟拜拜嗎？一般是什麼狀況下會來廟裡拜拜？

答：有經過就會來拜。

三、請問知道老仙爺廟的由來嗎？

是否與彭李妹有親戚關係？關係是：阿祖、叔婆太

曾經看過彭李妹？她是怎樣的一個人？

答：十幾歲時有看過彭李妹。

四、曾經聽說過大仙爺的靈驗事蹟嗎？請問有哪些事蹟？

答：有聽過；一個很辛苦的人，腳有問題，採茶的時候還要帶凳子；一次在河壩遇到一個老翁，老翁告訴他回去娘家腳就會好了。

五、自己或親友是否有親身體驗過大仙爺的靈驗事蹟？請問有哪些事蹟？

答：沒有。

六、曾經去過舊的大仙爺廟嗎？新舊廟的差異性是什麼？

答：新廟來拜的人比較多。

七、請問你還有其他信仰嗎（可給提示：媽祖、觀音、神農大帝...等）？最常去哪一間廟宇？

未作答。

八、請問：你覺得哪一個行業會特別拜大仙爺？

答：不知道。

訪談地點： 老仙爺廟 水礮子仙爺廟 其他_____

訪談時間：2008年8月23日 08:30

記錄人：黃詩雲（後來有急事，未問完就走了）

受訪者：賴張義妹

出生年代：26 年次

是客家人嗎？ 是 不是 前村長

何處之人：芎林，居住關東橋（竹中）。

從事行業：昔日：做衣服（職業）

目前：

訪談重點：

一、爲什麼來拜大仙爺？每年聖誕時都會來拜嗎？從什麼時候開始的？

答：來看看，希望求個平安；以後每年都會來；從十年前開始來。去過五指山之後再過來

二、請問平時會到老仙爺廟拜拜嗎？一般是什麼狀況下會來廟裡拜拜？

答：不會。

三、請問知道老仙爺廟的由來嗎？不曉得

是否與彭李妹有親戚關係？關係是_____

曾經看過彭李妹？她是怎樣的一個人？

四、曾經聽說過大仙爺的靈驗事蹟嗎？請問有哪些事蹟？

答：有拜有保庇。

五、自己或親友是否有親身體驗過大仙爺的靈驗事蹟？請問有哪些事蹟？

答：很熱鬧。

六、曾經去過舊的大仙爺廟嗎？新舊廟的差異性是什麼？

答：舊廟小：地方小，路小。新廟大：地方比較好。

七、請問你還有其他信仰嗎（可給提示：媽祖、觀音、神農大帝...等）？最常去哪一間廟宇？

答：也拜五指山（八月三日）很準。

八、請問：你覺得哪一個行業會特別拜大仙爺？

答：不曉得，大家隨意。

訪談地點： 老仙爺廟 水礮子仙爺廟 其他_____

訪談時間：2008 年 8 月 23 日 08:34

記錄人：顏祁貞

受訪者：劉邦清、七十八歲

出生年代：20

是客家人嗎？ 是 不是

何處之人：竹東

從事行業：開大卡車。

訪談重點：

一、爲什麼來拜大仙爺？每年聖誕時都會來拜嗎？從什麼時候開始的？

答：從二十五歲開始拜，之後每年都會來拜拜。

二、請問平時會到老仙爺廟拜拜嗎？一般是什麼狀況下會來廟裡拜拜？

答：不會。

三、請問知道老仙爺廟的由來嗎？

是否與彭李妹有親戚關係？關係是_____

曾經看過彭李妹？她是怎樣的一個人？

答：不曉得。

四、曾經聽說過大仙爺的靈驗事蹟嗎？請問有哪些事蹟？

答：有聽過；有個人叫做李阿妹，因爲跛腳，後來遇到大仙爺，仙爺替她將腳治好。

五、自己或親友是否有親身體驗過大仙爺的靈驗事蹟？請問有哪些事蹟？

答：沒有。

六、曾經去過舊的大仙爺廟嗎？新舊廟的差異性是什麼？

答：有去過舊廟。舊廟很涼，新廟比較寬廣。

七、請問你還有其他信仰嗎（可給提示：媽祖、觀音、神農大帝...等）？最常去哪一間廟宇？

答：有，最常去新竹義民廟。

八、請問：你覺得哪一個行業會特別拜大仙爺？

答：不了解。

訪談地點： 老仙爺廟 水礮子仙爺廟 其他_____

訪談時間：2008年8月23日 08:43

記錄人：黃詩雲

受訪者：張運龍

出生年代：十三年次

是客家人嗎？ 是 不是

何處之人：水磞子 13 鄰

從事行業：昔日：舊老仙爺對面；茶（種茶、農）

目前：水磞子 13 鄰（沒做事）

訪談重點：

一、爲什麼來拜大仙爺？每年聖誕時都會來拜嗎？從什麼時候開始的？

答：日本時代很窮困，沒什麼飯吃，仙爺生日看到很多人很熱鬧，就進來分湯圓，往後每年都會來拜。日本時代沒飯吃，仙爺生日來吃湯圓。每年都會來拜；在新廟已經拜了三、四年，但是舊廟不記得了。

二、請問平時會到老仙爺廟拜拜嗎？一般是什麼狀況下會來廟裡拜拜？

答：不會。

三、請問知道老仙爺廟的由來嗎？知道

是否與彭李妹有親戚關係？關係是_____

曾經看過彭李妹？她是怎樣的一個人？

四、曾經聽說過大仙爺的靈驗事蹟嗎？請問有哪些事蹟？

答：彭李妹的故事。

五、自己或親友是否有親身體驗過大仙爺的靈驗事蹟？請問有哪些事蹟？

答：沒聽過。

六、曾經去過舊的大仙爺廟嗎？新舊廟的差異性是什麼？

答：舊的在石窟下，現在新的比較大。新廟拜了三、四年了，舊廟已忘記從何時開始拜。

七、請問你還有其他信仰嗎（可給提示：媽祖、觀音、神農大帝...等）？最常去哪一間廟宇？

答：祖先、觀音、伯公。

八、請問：你覺得哪一個行業會特別拜大仙爺？

答：有簽六合彩，大家樂的人（賭徒）

訪談地點： 老仙爺廟 水磞子仙爺廟 其他_____

訪談時間：2008 年 8 月 23 日 8:50

記錄人：劉於晴

受訪者：鐘炎義

出生年代：29 年次

是客家人嗎？ 是 不是

何處之人：住寶山ㄅㄅ口猴園附近。

從事行業：昔日：

目前：農（種植茶、橘子）一甲地，三、四十元一斤，分春夏秋，六月白冬。

訪談重點：

一、爲什麼來拜大仙爺？每年聖誕時都會來拜嗎？從什麼時候開始的？

答：因爲彭李妹是親戚。每年聖誕都會來。從小時候開始。

二、請問平時會到老仙爺廟拜拜嗎？一般是什麼狀況下會來廟裡拜拜？

答：平時也會來，但不一定是什麼狀況。

三、請問知道老仙爺廟的由來嗎？yes

是否與彭李妹有親戚關係？關係是：受訪者稱呼彭爲舅婆，亦爲其媒人。

曾經看過彭李妹？她是怎樣的一個人？

答：從小腳伸出去不能縮回來，聽父親說彭十八歲就嫁到劉家，某日帶著凳子上山採茶，走到一厚屋下面，聽到有人叫她「彭李妹」；彭：「誰叫我？」，仙：「過來我跟你說」，仙：「你生病想好嗎？」，彭：「當然想」，仙：「你回去娘家，從正門進去」彭真的從正門回娘家，一跨進大門腳就好了。

四、曾經聽說過大仙爺的靈驗事蹟嗎？請問有哪些事蹟？

五、自己或親友是否有親身體驗過大仙爺的靈驗事蹟？請問有哪些事蹟？

六、曾經去過舊的大仙爺廟嗎？新舊廟的差異性是什麼？

答：有。新的廟比較大，舊的廟很小，而且交通不便。

七、請問你還有其他信仰嗎（可給提示：媽祖、觀音、神農大帝...等）？最常去哪一間廟宇？

八、請問：你覺得哪一個行業會特別拜大仙爺？

答：目前拜的人外地很多。

訪談地點： 老仙爺廟 水礮子仙爺廟 其他_____

訪談時間：2008 年 8 月 23 日 08:58

記錄人：盧慧娟

受訪者：張運成（張運龍堂弟）

出生年代：二十四年次

是客家人嗎？ 是 不是

何處之人：昔：水磘子 13 鄰；今：竹東

從事行業：昔日：工廠

目前：種茶、竹筍

訪談重點：

一、爲什麼來拜大仙爺？每年聖誕時都會來拜嗎？從什麼時候開始的？

答：祖先帶來；每年都會來；從年輕時（約三十年前）開始拜。

二、請問平時會到老仙爺廟拜拜嗎？一般是什麼狀況下會來廟裡拜拜？

答：平時也會來拜；只要有時間就來拜。

三、請問知道老仙爺廟的由來嗎？知道

是否與彭李妹有親戚關係？關係是：孀婆

曾經看過彭李妹？她是怎樣的一個人？

答：不胖不瘦，一五〇多公分，很嚴肅也親切。

四、曾經聽說過大仙爺的靈驗事蹟嗎？請問有哪些事蹟？

答：沒聽過。

五、自己或親友是否有親身體驗過大仙爺的靈驗事蹟？請問有哪些事蹟？

答：親戚生病求仙爺治病（問三次是那位親戚，生什麼病但答非所問）。

六、曾經去過舊的大仙爺廟嗎？新舊廟的差異性是什麼？

答：去過舊廟；舊廟的水很難用（取水不易，廟很小—舊）。新廟很寬；現在取水很方便（廟很寬，交通很方便—新）。

七、請問你還有其他信仰嗎（可給提示：媽祖、觀音、神農大帝...等）？最常去哪一間廟宇？

答：祖先，其它不一定。

八、請問：你覺得哪一個行業會特別拜大仙爺？

答：大家樂的人（賭徒），愛國獎券。

訪談地點： 老仙爺廟 水磘子仙爺廟 其他_____

訪談時間：2008 年 8 月 23 日 9:00

記錄人：劉於晴

受訪者：朱沐順

出生年代：31 年次

是客家人嗎？ 是 不是 前村長

何處之人：寶山北坑路。

從事行業：昔日：村長

目前：

訪談重點：

一、爲什麼來拜大仙爺？每年聖誕時都會來拜嗎？從什麼時候開始的？

答：因爲是本村的廟。而且每年聖誕都來。從二十歲到現在。

二、請問平時會到老仙爺廟拜拜嗎？一般是什麼狀況下會來廟裡拜拜？

答：平時也會來，因爲是村長，所以都會關心。

三、請問知道老仙爺廟的由來嗎？

是否與彭李妹有親戚關係？關係是_____

曾經看過彭李妹？她是怎樣的一個人？

答：是；九十年前叫九妹，腳不方便，有老先生托夢，叫他去仙爺廟求，並說爸爸在家裡等，回家就吃飯、吃仙丹，七月二十三日後回家睡午覺即好。

四、曾經聽說過大仙爺的靈驗事蹟嗎？請問有哪些事蹟？

答：石壁，可刮霜吃可治病。

五、自己或親友是否有親身體驗過大仙爺的靈驗事蹟？請問有哪些事蹟？

六、曾經去過舊的大仙爺廟嗎？新舊廟的差異性是什麼？

答：去過舊廟。當時是一座山洞；現在交通方便，不用看天氣，是村長建議遷廟比較好。前年 12/24，仙爺廟移到現址。

七、請問你還有其他信仰嗎（可給提示：媽祖、觀音、神農大帝...等）？最常去哪一間廟宇？

答：也會去拜寶山的媽祖廟（神壇）。

八、請問：你覺得哪一個行業會特別拜大仙爺？

答：做生意、當兵的人（保平安）。

訪談地點： 老仙爺廟 水礮子仙爺廟 其他_____

訪談時間：2008 年 8 月 23 日 09:00

記錄人：黃敏潔

受訪者：男、約七十幾歲

出生年代：25

是客家人嗎？ 是 不是

何處之人：竹東

從事行業：以前在工廠上班，現已退休。

訪談重點：

一、爲什麼來拜大仙爺？每年聖誕時都會來拜嗎？從什麼時候開始的？

答：因爲今天祂生日；每年都會來拜；而且已經拜了 2~3 年。

二、請問平時會到老仙爺廟拜拜嗎？一般是什麼狀況下會來廟裡拜拜？

答：不會。

三、請問知道老仙爺廟的由來嗎？

是否與彭李妹有親戚關係？關係是_____

曾經看過彭李妹？她是怎樣的一個人？

答：不曉得。

四、曾經聽說過大仙爺的靈驗事蹟嗎？請問有哪些事蹟？

答：沒有。

五、自己或親友是否有親身體驗過大仙爺的靈驗事蹟？請問有哪些事蹟？

答：沒有。

六、曾經去過舊的大仙爺廟嗎？新舊廟的差異性是什麼？

答：沒有。

七、請問你還有其他信仰嗎（可給提示：媽祖、觀音、神農大帝...等）？最常去哪一間廟宇？

答：沒有。

八、請問：你覺得哪一個行業會特別拜大仙爺？

答：不知道。

訪談地點：老仙爺廟 水礫子仙爺廟 其他_____

訪談時間：2008 年 8 月 23 日 09:15

記錄人：黃詩雲

受訪者：吳清泉

出生年代：二十六次

是客家人嗎？ 是 不是

何處之人：二重里，住了六十九年。

從事行業：昔日：農

目前：沒做事

訪談重點：

一、爲什麼來拜大仙爺？每年聖誕時都會來拜嗎？從什麼時候開始的？

答：覺得有靈感所以來拜；每年聖誕不一定會來，但有來比較多；從二十多年前開始。（問有什麼靈感回答不知道）

二、請問平時會到老仙爺廟拜拜嗎？一般是什麼狀況下會來廟裡拜拜？

答：看水庫順便來。去水庫觀光會順便進來拜。

三、請問知道老仙爺廟的由來嗎？忘記了

是否與彭李妹有親戚關係？關係是：姐夫的姑姑（姐夫今天拉二胡）

曾經看過彭李妹？她是怎樣的一個人？

答：一點點胖，不高。（沒接觸，只看過人）

四、曾經聽說過大仙爺的靈驗事蹟嗎？請問有哪些事蹟？

答：彭李妹的故事。

五、自己或親友是否有親身體驗過大仙爺的靈驗事蹟？請問有哪些事蹟？

答：沒有。

六、曾經去過舊的大仙爺廟嗎？新舊廟的差異性是什麼？

答：有；舊的比較孤單、大的較熱鬧（新廟）。

七、請問你還有其他信仰嗎（可給提示：媽祖、觀音、神農大帝...等）？最常去哪一間廟宇？

答：道教信仰。

八、請問：你覺得哪一個行業會特別拜大仙爺？

答：一般老百姓都會拜。

訪談地點： 老仙爺廟 水礮子仙爺廟 其他_____

訪談時間：2008年8月23日 9:30

記錄人：劉於晴

受訪者：張松珠

出生年代：32

是客家人嗎？ 是 不是

何處之人：竹東

從事行業：昔日：

目前：種田、資源回收

訪談重點：

一、爲什麼來拜大仙爺？每年聖誕時都會來拜嗎？從什麼時候開始的？

答：聽朋友說之後又和朋友一起來，求身體好、賺錢；每年來，而且是七月二十三聖誕來；但不記得從什麼時候開始拜了。

二、請問平時會到老仙爺廟拜拜嗎？一般是什麼狀況下會來廟裡拜拜？

答：不會。

三、請問知道老仙爺廟的由來嗎？NO。

是否與彭李妹有親戚關係？關係是_____

曾經看過彭李妹？她是怎樣的一個人？

四、曾經聽說過大仙爺的靈驗事蹟嗎？請問有哪些事蹟？

答：沒有

五、自己或親友是否有親身體驗過大仙爺的靈驗事蹟？請問有哪些事蹟？

答：拜時心裡都會想求身體好，生意好；而且也感覺有真的好。

六、曾經去過舊的大仙爺廟嗎？新舊廟的差異性是什麼？

答：有去過，感覺新舊廟都熱鬧。

七、請問你還有其他信仰嗎（可給提示：媽祖、觀音、神農大帝...等）？最常去哪一間廟宇？

答：城隍廟、五指山（趙軍爺）、玉泉廟（關聖帝君）。

八、請問：你覺得哪一個行業會特別拜大仙爺？

答：生病、做生意。

訪談地點： 老仙爺廟 水礮子仙爺廟 其他_____

訪談時間：2008年8月23日 09:30

記錄人：黃敏潔

受訪者：朱先生

出生年代：24

是客家人嗎？ 是 不是

何處之人：上大瀝，現住竹東

從事行業：昔日：

目前：種烏龍茶、稻、地瓜、柑橘、竹筍

二十幾個人的地有五甲，烏龍茶在春、夏、秋要收，一季可收一百多斤，一斤十多元；以前五、六點採茶，採到下午三、四點，後來走路一小時挑到北埔工廠賣，換錢後再換米回家。

訪談重點：

一、爲什麼來拜大仙爺？每年聖誕時都會來拜嗎？從什麼時候開始的？

答：因爲是故鄉，所以回來看看。從十多歲就來拜了。

有拜有保佑

二、請問平時會到老仙爺廟拜拜嗎？一般是什麼狀況下會來廟裡拜拜？

答：平時也會來；特別是過年、生日、八月半。

三、請問知道老仙爺廟的由來嗎？

是否與彭李妹有親戚關係？關係是_____

曾經看過彭李妹？她是怎樣的一個人？

答：沒有

四、曾經聽說過大仙爺的靈驗事蹟嗎？請問有哪些事蹟？

答：李阿妹的跛腳故事：小時候跛腳，某天要去洗衣服，在去的路上就遇到仙爺，仙爺問她想不想把病治好，她說好。仙爺就叫她回去娘家就可治病，後來確實治好了。

五、自己或親友是否有親身體驗過大仙爺的靈驗事蹟？請問有哪些事蹟？

答：在十多年前的年初二，廟裡的香爐突然發爐，後來有很多人馬上跪下來求，很熱鬧。

六、曾經去過舊的大仙爺廟嗎？新舊廟的差異性是什麼？

答：舊：河壩邊，以前那邊比較多人。新：寬廣。

七、請問你還有其他信仰嗎（可給提示：媽祖、觀音、神農大帝...等）？最常去哪一間廟宇？

答：觀音、媽祖、關帝廟、三山國王廟。

八、請問：你覺得哪一個行業會特別拜大仙爺？

答：有生病的人都會來拜。

訪談地點： 老仙爺廟 水礮子仙爺廟 其他_____

訪談時間：2008年8月23日 09:30

記錄人：黃詩雲

受訪者：黃朝珠

出生年代：30

是客家人嗎？ 是 不是

何處之人：竹東

從事行業：昔日：

目前：種田。

訪談重點：

一、爲什麼來拜大仙爺？每年聖誕時都會來拜嗎？從什麼時候開始的？

答：和朋友一起來。每年有時間都會儘量來拜。

二、請問平時會到老仙爺廟拜拜嗎？一般是什麼狀況下會來廟裡拜拜？

三、請問知道老仙爺廟的由來嗎？

是否與彭李妹有親戚關係？關係是_____

曾經看過彭李妹？她是怎樣的一個人？

答：有一個人因爲生病，受到仙爺公幫助，才好了起來。

四、曾經聽說過大仙爺的靈驗事蹟嗎？請問有哪些事蹟？

答：有仙水吃可以好，仙爺會救苦救難。

五、自己或親友是否有親身體驗過大仙爺的靈驗事蹟？請問有哪些事蹟？

答：有人，抽獎也來拜。

六、曾經去過舊的大仙爺廟嗎？新舊廟的差異性是什麼？

答：去過舊的；感覺舊的比較涼、新的比較熱，但兩邊都好。

七、請問你還有其他信仰嗎（可給提示：媽祖、觀音、神農大帝...等）？最常去哪一間廟宇？

答：城隍廟、五指山趙王爺、王（／玉）泉廟（關聖帝君）。

八、請問：你覺得哪一個行業會特別拜大仙爺？

答：生病的人。

訪談地點： 老仙爺廟 水礮子仙爺廟 其他_____

訪談時間：2008年8月23日 09：37

記錄人：黃敏潔

受訪者：蕭先生

出生年代：二十一年次

是客家人嗎？ 是 不是

何處之人：竹東；昔：住老仙爺對面（上大瀝，舊廟對面）。

從事行業：昔日：農

目前：竹東；水泥工

訪談重點：

一、爲什麼來拜大仙爺？每年聖誕時都會來拜嗎？從什麼時候開始的？

答：因爲住在對面就常來拜。而且每年都會來拜。新廟拜三年，舊廟年輕時開始拜。

二、請問平時會到老仙爺廟拜拜嗎？一般是什麼狀況下會來廟裡拜拜？

答：想到就來。

三、請問知道老仙爺廟的由來嗎？知道

是否與彭李妹有親戚關係？關係是_____

曾經看過彭李妹？她是怎樣的一個人？

答：普通身材，沒什麼印象了。

四、曾經聽說過大仙爺的靈驗事蹟嗎？請問有哪些事蹟？

答：沒有。

五、自己或親友是否有親身體驗過大仙爺的靈驗事蹟？請問有哪些事蹟？

答：有幫親戚治病，什麼病都治。但對於事蹟沒詳細說明

六、曾經去過舊的大仙爺廟嗎？新舊廟的差異性是什麼？

答：有；新的比較好，較大；舊的太小太擠了。

七、請問你還有其他信仰嗎（可給提示：媽祖、觀音、神農大帝...等）？最常去哪一間廟宇？

答：佛教。

八、請問：你覺得哪一個行業會特別拜大仙爺？

答：水泥工（他覺得仙爺很照顧他，沒問到爲什麼）。

訪談地點： 老仙爺廟 水礮子仙爺廟 其他_____

訪談時間：2008年8月23日 9:40

記錄人：劉於晴

受訪者：林國松

出生年代：29

是客家人嗎？ 是 不是

何處之人：竹東，小時候住苗栗

從事行業：昔日是開計程車。

訪談重點：

一、爲什麼來拜大仙爺？每年聖誕時都會來拜嗎？從什麼時候開始的？

答：是聽人家說，所以來參拜；大約從二十多歲開始拜，現在每年都會來拜。

二、請問平時會到老仙爺廟拜拜嗎？一般是什麼狀況下會來廟裡拜拜？

答：平常就很少來，而且要有空才來。

三、請問知道老仙爺廟的由來嗎？

是否與彭李妹有親戚關係？關係是_____

曾經看過彭李妹？她是怎樣的一個人？

答：不曉得。

四、曾經聽說過大仙爺的靈驗事蹟嗎？請問有哪些事蹟？

答：聽說，民國五十多年時，大仙爺有救過小兒麻痺、殘障的人；當時的方法是讓他們吃香灰。

五、自己或親友是否有親身體驗過大仙爺的靈驗事蹟？請問有哪些事蹟？

答：有；自己簽六合彩，很準很靈。

六、曾經去過舊的大仙爺廟嗎？新舊廟的差異性是什麼？

答：有；感覺兩邊沒什麼差，但現在這地廣、空氣好。

七、請問你還有其他信仰嗎（可給提示：媽祖、觀音、神農大帝...等）？最常去哪一間廟宇？

答：最常去北埔的仙水觀音。

八、請問：你覺得哪一個行業會特別拜大仙爺？

答：生意人、求平安跟生病的人都會來拜大仙爺。

訪談地點：老仙爺廟 水礫子仙爺廟 其他_____

訪談時間：2008年8月23日 09:45

記錄人：黃敏潔

受訪者：馮殿錡

出生年代：13 年次

是客家人嗎？ 是 不是

何處之人：竹東，五兒二女：二兒醫生，一兒還在唸書。

從事行業：昔日：

目前：

訪談重點：

一、爲什麼來拜大仙爺？每年聖誕時都會來拜嗎？從什麼時候開始的？

答：

二、請問平時會到老仙爺廟拜拜嗎？一般是什麼狀況下會來廟裡拜拜？

答：

三、請問知道老仙爺廟的由來嗎？

是否與彭李妹有親戚關係？關係是_____

曾經看過彭李妹？她是怎樣的一個人？

答：

四、曾經聽說過大仙爺的靈驗事蹟嗎？請問有哪些事蹟？

答：

五、自己或親友是否有親身體驗過大仙爺的靈驗事蹟？請問有哪些事蹟？

答：

六、曾經去過舊的大仙爺廟嗎？新舊廟的差異性是什麼？

答：

七、請問你還有其他信仰嗎（可給提示：媽祖、觀音、神農大帝...等）？最常去哪一間廟宇？

答：

八、請問：你覺得哪一個行業會特別拜大仙爺？

答：

訪談地點： 老仙爺廟 水礮子仙爺廟 其他_____

訪談時間：2008 年 8 月 23 日 09:45

記錄人：黃詩雲（後來人急著走了）

受訪者：宋秀英

出生年代：31 年

是客家人嗎？ 是 不是

何處之人：寶山人，新竹市

從事行業：昔日：養乳牛

目前：家管。

訪談重點：

一、爲什麼來拜大仙爺？每年聖誕時都會來拜嗎？從什麼時候開始的？

答：跟先生來的；從先生當民代開始就來拜拜（其先生當民代已經十年）；在舊廟的時候就來拜。

二、請問平時會到老仙爺廟拜拜嗎？一般是什麼狀況下會來廟裡拜拜？

答：不會。聖誕的時候。

三、請問知道老仙爺廟的由來嗎？

是否與彭李妹有親戚關係？關係是_____

曾經看過彭李妹？她是怎樣的一個人？

答：沒有

四、曾經聽說過大仙爺的靈驗事蹟嗎？請問有哪些事蹟？

答：沒有。

五、自己或親友是否有親身體驗過大仙爺的靈驗事蹟？請問有哪些事蹟？

答：可能有，但不清楚。

六、曾經去過舊的大仙爺廟嗎？新舊廟的差異性是什麼？

答：以前較矮小。

新→去年移年，在現址。

七、請問你還有其他信仰嗎（可給提示：媽祖、觀音、神農大帝...等）？最常去哪一間廟宇？

答：沒回答。

八、請問：你覺得哪一個行業會特別拜大仙爺？

答：沒有。

訪談地點： 老仙爺廟 水礮子仙爺廟 其他_____

訪談時間：2008 年 8 月 23 日 10：00

記錄人：顏祁貞

受訪者：陳小姐

出生年代：四十八年次

是客家人嗎？ 是 不是

何處之人：中壢人。

從事行業：昔日：

目前：做生意（到各地擺攤位，賣老花眼鏡，抓蟑螂；今天也來仙爺廟擺攤）

訪談重點：

一、爲什麼來拜大仙爺？每年聖誕時都會來拜嗎？從什麼時候開始的？

答：因爲大仙爺很靈。但是今天是第一次來（聖誕）。第一次來參加聖誕，之前有來過幾次。

二、請問平時會到老仙爺廟拜拜嗎？一般是什麼狀況下會來廟裡拜拜？

答：有空會來走走看看，運動。

三、請問知道老仙爺廟的由來嗎？不知道

是否與彭李妹有親戚關係？關係是_____

曾經看過彭李妹？她是怎樣的一個人？

四、曾經聽說過大仙爺的靈驗事蹟嗎？請問有哪些事蹟？

答：沒有。

五、自己或親友是否有親身體驗過大仙爺的靈驗事蹟？請問有哪些事蹟？

答：沒有。

六、曾經去過舊的大仙爺廟嗎？新舊廟的差異性是什麼？

答：沒有。

七、請問你還有其他信仰嗎（可給提示：媽祖、觀音、神農大帝...等）？最常去哪一間廟宇？

答：道教。

八、請問：你覺得哪一個行業會特別拜大仙爺？

答：做生意的人。

訪談地點： 老仙爺廟 水礮子仙爺廟 其他_____

訪談時間：2008年8月23日 10:00

記錄人：劉於晴

受訪者：劉義雄

出生年代：32

是客家人嗎？ 是 不是

何處之人：現居台北，原住北埔；已搬去 38 年。

從事行業：以前在台北賣蔬菜，目前已退休。

訪談重點：

一、爲什麼來拜大仙爺？每年聖誕時都會來拜嗎？從什麼時候開始的？

答：從小時候開始拜的，每年聖誕時都會來。

二、請問平時會到老仙爺廟拜拜嗎？一般是什麼狀況下會來廟裡拜拜？

答：如果有回來北埔，就會過來拜一下。

三、請問知道老仙爺廟的由來嗎？

是否與彭李妹有親戚關係？關係是：叔婆太

曾經看過彭李妹？她是怎樣的一個人？

答：不曉得彭李妹是怎樣的人，但稱彭李妹爲叔婆太。

四、曾經聽說過大仙爺的靈驗事蹟嗎？請問有哪些事蹟？

答：不清楚。新竹縣信徒居多，因爲以前很多人簽六合彩。

五、自己或親友是否有親身體驗過大仙爺的靈驗事蹟？請問有哪些事蹟？

答：不清楚。

六、曾經去過舊的大仙爺廟嗎？新舊廟的差異性是什麼？

答：有去過舊廟；舊的廟天然環境比較好。

七、請問你還有其他信仰嗎（可給提示：媽祖、觀音、神農大帝...等）？最常去哪一間廟宇？

未作答。

八、請問：你覺得哪一個行業會特別拜大仙爺？

答：不知道。

訪談地點： 老仙爺廟 水磘子仙爺廟 其他_____

訪談時間：2008 年 8 月 23 日 10:03

記錄人：盧慧娟

受訪者：彭先生（中年人）

出生年代：

是客家人嗎？ 是 不是

何處之人：內灣

從事行業：昔日：

目前：

訪談重點：

一、爲什麼來拜大仙爺？每年聖誕時都會來拜嗎？從什麼時候開始的？

答：今年特地來的，但不一定每年都來。

二、請問平時會到老仙爺廟拜拜嗎？一般是什麼狀況下會來廟裡拜拜？

答：沒常常來

三、請問知道老仙爺廟的由來嗎？NO。

是否與彭李妹有親戚關係？關係是_____

曾經看過彭李妹？她是怎樣的一個人？

四、曾經聽說過大仙爺的靈驗事蹟嗎？請問有哪些事蹟？

答：聽說大仙爺很靈

五、自己或親友是否有親身體驗過大仙爺的靈驗事蹟？請問有哪些事蹟？

六、曾經去過舊的大仙爺廟嗎？新舊廟的差異性是什麼？

答：去過舊的。感覺差不多，只是以前是石洞、石頭。

七、請問你還有其他信仰嗎（可給提示：媽祖、觀音、神農大帝...等）？最常去哪一間廟宇？

八、請問：你覺得哪一個行業會特別拜大仙爺？

答：不知道。

訪談地點： 老仙爺廟 水礮子仙爺廟 其他_____

訪談時間：2008年8月23日 10:35

記錄人：黃敏潔

受訪者：田太郎

出生年代：28

是客家人嗎？ 是 不是

何處之人：竹東人；以前會來上大壠割草給牛吃。

從事行業：家裡有三、四分地，以種稻為生。

訪談重點：

一、為什麼來拜大仙爺？每年聖誕時都會來拜嗎？從什麼時候開始的？

答：因為人家都說很靈驗，所以自二十幾歲就來拜了，而且每年的生日都會回來拜。

二、請問平時會到老仙爺廟拜拜嗎？一般是什麼狀況下會來廟裡拜拜？

答：若遇禮拜日就會來拜，有空的時候，也會來拜拜。

三、請問知道老仙爺廟的由來嗎？

是否與彭李妹有親戚關係？關係是_____

曾經看過彭李妹？她是怎樣的一個人？

答：不知道。

四、曾經聽說過大仙爺的靈驗事蹟嗎？請問有哪些事蹟？

答：沒聽人說，不清楚。

五、自己或親友是否有親身體驗過大仙爺的靈驗事蹟？請問有哪些事蹟？

答：沒聽人說，不清楚。

六、曾經去過舊的大仙爺廟嗎？新舊廟的差異性是什麼？

答：現在的廟比較寬敞，好停車，人也比較多。

七、請問你還有其他信仰嗎（可給提示：媽祖、觀音、神農大帝...等）？最常去哪一間廟宇？

答：家裡有拜義民爺，趙王爺，觀音，三王公。

八、請問：你覺得哪一個行業會特別拜大仙爺？

答：看自己的誠意，有拜有保庇。

訪談地點： 老仙爺廟 水礮子仙爺廟 其他_____

訪談時間：2008年8月23日 10:50

記錄人：黃詩雲

受訪者：蕭先生。

出生年代：二十九年次

是客家人嗎？ 是 不是

何處之人：昔住上大瀝，現竹東。

從事行業：昔日：農（種植茶、柑橘）

目前：沒做事

訪談重點：

一、爲什麼來拜大仙爺？每年聖誕時都會來拜嗎？從什麼時候開始的？

答：因爲廟在住家附近，而且很靈；每年都會來參加聖誕；來拜四十多年，志工也當了四十多年了。

二、請問平時會到老仙爺廟拜拜嗎？一般是什麼狀況下會來廟裡拜拜？

答：有空就來拜。

三、請問知道老仙爺廟的由來嗎？知道

是否與彭李妹有親戚關係？關係是_____

曾經看過彭李妹？她是怎樣的一個人？

四、曾經聽說過大仙爺的靈驗事蹟嗎？請問有哪些事蹟？

答：有幫人治病，有求必應。（但他不知道詳細）

五、自己或親友是否有親身體驗過大仙爺的靈驗事蹟？請問有哪些事蹟？

答：沒有。

六、曾經去過舊的大仙爺廟嗎？新舊廟的差異性是什麼？

答：有；喜歡新的，四通八達（交通）、寬大（環境）。

七、請問你還有其他信仰嗎（可給提示：媽祖、觀音、神農大帝...等）？最常去哪一間廟宇？

答：佛教；什麼神都拜。

八、請問：你覺得哪一個行業會特別拜大仙爺？

答：有求必應。（什麼行業都會靈驗）

訪談地點： 老仙爺廟 水礮子仙爺廟 其他_____

訪談時間：2008年8月23日 11:00

記錄人：劉於晴

受訪者：黃葉櫻桃

出生年代：26年

是客家人嗎？ 是 不是

何處之人：北埔

從事行業：昔日：務農（種植橘子、水稻）

目前：

訪談重點：

一、爲什麼來拜大仙爺？每年聖誕時都會來拜嗎？從什麼時候開始的？

答：誠心／每年聖誕都會來／從水庫蓋新廟開始來拜。

二、請問平時會到老仙爺廟拜拜嗎？一般是什麼狀況下會來廟裡拜拜？

答：平時偶爾會來

三、請問知道老仙爺廟的由來嗎？

是否與彭李妹有親戚關係？關係是_____

曾經看過彭李妹？她是怎樣的一個人？

答：沒有聽過

四、曾經聽說過大仙爺的靈驗事蹟嗎？請問有哪些事蹟？

答：聽過。

五、自己或親友是否有親身體驗過大仙爺的靈驗事蹟？請問有哪些事蹟？

答：沒聽過。

六、曾經去過舊的大仙爺廟嗎？新舊廟的差異性是什麼？

答：以前比較窄，現在比較寬敞。

七、請問你還有其他信仰嗎（可給提示：媽祖、觀音、神農大帝...等）？最常去哪一間廟宇？

答：還常去觀音廟（北埔）；五指山（灶君廟）

八、請問：你覺得哪一個行業會特別拜大仙爺？

答：想保平安的人。

訪談地點： 老仙爺廟 水礮子仙爺廟 其他_____

訪談時間：2008年8月23日 11:00

記錄人：顏祁貞

受訪者：彭學堯

出生年代：20

是客家人嗎？ 是 不是

何處之人：現居竹東，以前住上大瀝。第四代移居至苗栗？

從事行業：祖先開過染布廠、種茶、榨油廠；拿到竹東、芎林、關西、龍潭等地販賣。

訪談重點：

一、爲什麼來拜大仙爺？每年聖誕時都會來拜嗎？從什麼時候開始的？

答：以前住上大瀝，從小時候開始拜仙爺的，每年聖誕時也都會來拜。

二、請問平時會到老仙爺廟拜拜嗎？一般是什麼狀況下會來廟裡拜拜？

答：會，大仙爺生日時。

三、請問知道老仙爺廟的由來嗎？

是否與彭李妹有親戚關係？關係是_____

曾經看過彭李妹？她是怎樣的一個人？

無，只知彭李妹生活困苦。以前的大仙爺廟位於山上的一個洞穴，即溪源洞（水渠的源頭），要到達廟前，必須經過一連串的灌溉水渠。冬天的時候，牆壁都會結霜。有些信徒就會刮回去泡水喝，聽說喝了可以治病。大仙爺也是有求必應，不但可以保平安，還可以發財，可說是全台唯一的大仙爺廟。

四、曾經聽說過大仙爺的靈驗事蹟嗎？請問有哪些事蹟？

答：聽說在以前舊大仙爺廟，可在岩壁上刮霜，帶回家喝，病就好了。

五、自己或親友是否有親身體驗過大仙爺的靈驗事蹟？請問有哪些事蹟？

答：沒有。

六、曾經去過舊的大仙爺廟嗎？新舊廟的差異性是什麼？

答：有去過舊廟；舊廟比較窄，但新的廟比較好。

七、請問你還有其他信仰嗎（可給提示：媽祖、觀音、神農大帝...等）？最常去哪一間廟宇？

答：什麼神明都有拜。

八、請問：你覺得哪一個行業會特別拜大仙爺？

答：不曉得。

訪談地點：老仙爺廟 水礫子仙爺廟 其他_____

訪談時間：2008年8月23日 14:30點 記錄人：盧慧娟

受訪者：徐盛浮

出生年代：三十一年次

是客家人嗎？ 是 不是

何處之人：中大瀝

從事行業：昔日：台北建築業（茶、柑橘）

目前：退休當志工

訪談重點：

一、爲什麼來拜大仙爺？每年聖誕時都會來拜嗎？從什麼時候開始的？

答：從小時候看到大；每年都會來聖誕；從五年前開始

二、請問平時會到老仙爺廟拜拜嗎？一般是什麼狀況下會來廟裡拜拜？

答：每天都來；主要是來聊天、喝茶。他說廟是從小看到大的，一定會來拜。小時候每年都會拜，後來到台北工作就沒了，之前搬回來住又開始拜。

三、請問知道老仙爺廟的由來嗎？知道

是否與彭李妹有親戚關係？關係是_____

曾經看過彭李妹？她是怎樣的一個人？

四、曾經聽說過大仙爺的靈驗事蹟嗎？請問有哪些事蹟？

答：沒聽說。

五、自己或親友是否有親身體驗過大仙爺的靈驗事蹟？請問有哪些事蹟？

答：太太的姐姐小兒麻痺，腳不能完全著地（彎曲—腳掌）被大仙爺醫好

六、曾經去過舊的大仙爺廟嗎？新舊廟的差異性是什麼？

答：有；都好，也都喜歡。

七、請問你還有其他信仰嗎（可給提示：媽祖、觀音、神農大帝...等）？最常去哪一間廟宇？

答：佛教。

八、請問：你覺得哪一個行業會特別拜大仙爺？

答：不管做什麼工作都會來拜。

訪談地點： 老仙爺廟 水礮子仙爺廟 其他_____

訪談時間：2008年8月23日14:50

記錄人：劉於晴

受訪者：賴女士

出生年代：79 歲，19 年次

是客家人嗎？ 是 不是

何處之人：住竹東。

從事行業：以前作工，從竹東走到仙爺廟，要走一小時。

訪談重點：

一、爲什麼來拜大仙爺？每年聖誕時都會來拜嗎？從什麼時候開始的？

答：從五十多歲開始拜，每年聖誕都會來。

二、請問平時會到老仙爺廟拜拜嗎？一般是什麼狀況下會來廟裡拜拜？

答：不會。

三、請問知道老仙爺廟的由來嗎？

是否與彭李妹有親戚關係？關係是_____

曾經看過彭李妹？她是怎樣的一個人？

答：聽說與李福妹有關，是關於救人的傳說。有人看到李福妹腳不好，就欺負她，有人叫他回娘家之後，從後廳進、前廳出，腳就會好了。

四、曾經聽說過大仙爺的靈驗事蹟嗎？請問有哪些事蹟？

答：不詳。

五、自己或親友是否有親身體驗過大仙爺的靈驗事蹟？請問有哪些事蹟？

答：無。

六、曾經去過舊的大仙爺廟嗎？新舊廟的差異性是什麼？

答：有去過舊廟，以前都是走路去拜拜；以前的廟的建材是石頭，新的廟好寬廣。

七、請問你還有其他信仰嗎（可給提示：媽祖、觀音、神農大帝...等）？最常去哪一間廟宇？

未作答。

八、請問：你覺得哪一個行業會特別拜大仙爺？

答：不清楚。

訪談地點：老仙爺廟 水礫子仙爺廟 其他_____

訪談時間：2008 年 8 月 23 日 14:55 點

記錄人：盧慧娟、黃敏潔

受訪者：李文清

出生年代：二十七年次

是客家人嗎？ 是 不是

何處之人：竹東人

從事行業：昔日：農→開貨車載貨

目前：沒做事。

訪談重點：

一、爲什麼來拜大仙爺？每年聖誕時都會來拜嗎？從什麼時候開始的？

答：覺得很靈驗就來拜；每年都會來聖誕；已經拜八年了

二、請問平時會到老仙爺廟拜拜嗎？一般是什麼狀況下會來廟裡拜拜？

答：有機會進來才會來拜。

三、請問知道老仙爺廟的由來嗎？不太瞭解

是否與彭李妹有親戚關係？關係是_____

曾經看過彭李妹？她是怎樣的一個人？

四、曾經聽說過大仙爺的靈驗事蹟嗎？請問有哪些事蹟？

答：前陣子別人的小孩事業不順，求了之後有幫助。（問他說是別人的孩子。事業他也說他不清楚）

五、自己或親友是否有親身體驗過大仙爺的靈驗事蹟？請問有哪些事蹟？

答：他嫂嫂養的豬一直生病，求仙丹吃就好了，有殺豬還願。

六、曾經去過舊的大仙爺廟嗎？新舊廟的差異性是什麼？

答：有去過舊廟；感覺舊的太擠，車子停很遠不方便。

新的很大很方便。

七、請問你還有其他信仰嗎（可給提示：媽祖、觀音、神農大帝...等）？最常去哪一間廟宇？

答：佛教、觀音、媽祖、開漳聖王。

八、請問：你覺得哪一個行業會特別拜大仙爺？

答：什麼都可以求，有求必應。

訪談地點： 老仙爺廟 水礮子仙爺廟 其他_____

訪談時間：2008年8月23日 15:15

記錄人：劉於晴

受訪者：李先生

出生年代：48

是客家人嗎？ 是 不是

何處之人：寶山

從事行業：昔日：

目前：種田、資源回收

訪談重點：

一、爲什麼來拜大仙爺？每年聖誕時都會來拜嗎？從什麼時候開始的？

答：祖先本來就有拜，而且若是當天沒空，也都會提前幾天來；已經拜三代了。

初一或年三十，都會用一小時走的來拜拜。

二、請問平時會到老仙爺廟拜拜嗎？一般是什麼狀況下會來廟裡拜拜？

答：散步有經過都會來。

三、請問知道老仙爺廟的由來嗎？

是否與彭李妹有親戚關係？關係是_____

曾經看過彭李妹？她是怎樣的一個人？

答：受訪者聽到的好像是這樣：老人家因爲生病，在工作回家路上遇到仙人，仙人給他藥；回家吃了，病就好了。

四、曾經聽說過大仙爺的靈驗事蹟嗎？請問有哪些事蹟？

答：聽說過求明牌；有人把香爐內的香灰抹平，看數字去簽牌。

五、自己或親友是否有親身體驗過大仙爺的靈驗事蹟？請問有哪些事蹟？

答：有求平安，後來確實是平安，所以也算顯靈。

六、曾經去過舊的大仙爺廟嗎？新舊廟的差異性是什麼？

答：新廟較都市，以前挑著牲禮要走一小時，現在開車只有十分鐘左右。

七、請問你還有其他信仰嗎（可給提示：媽祖、觀音、神農大帝...等）？最常去哪一間廟宇？

八、請問：你覺得哪一個行業會特別拜大仙爺？

答：不一定，有求就會來。

訪談地點： 老仙爺廟 水礮子仙爺廟 其他_____

訪談時間：2008年8月23日 15:15

記錄人：黃詩雲

受訪者：彭先生

出生年代：七十四歲，24 年次

是客家人嗎？ 是 不是 台中搬回竹東才知

何處之人：住竹東。

從事行業：以前在台中開工廠，現在退休了。

訪談重點：

一、爲什麼來拜大仙爺？每年聖誕時都會來拜嗎？從什麼時候開始的？

答：五、六年前朋友介紹來的，而後每年都會來拜。

二、請問平時會到老仙爺廟拜拜嗎？一般是什麼狀況下會來廟裡拜拜？

答：平時不會來。

三、請問知道老仙爺廟的由來嗎？

是否與彭李妹有親戚關係？關係是_____

曾經看過彭李妹？她是怎樣的一個人？

答：不知道。

四、曾經聽說過大仙爺的靈驗事蹟嗎？請問有哪些事蹟？

答：不知道。

五、自己或親友是否有親身體驗過大仙爺的靈驗事蹟？請問有哪些事蹟？

答：不知道。

六、曾經去過舊的大仙爺廟嗎？新舊廟的差異性是什麼？

答：以前去過舊廟，跟新的感覺差不多。

七、請問你還有其他信仰嗎（可給提示：媽祖、觀音、神農大帝...等）？最常去哪一間廟宇？

答：常去五指山的廟拜拜。

八、請問：你覺得哪一個行業會特別拜大仙爺？

答：不知道。

訪談地點： 老仙爺廟 水礮子仙爺廟 其他_____

訪談時間：2008 年 8 月 23 日 15:18 點

記錄人：盧慧娟

受訪者：林先生

出生年代：四十七年次

是客家人嗎？ 是 不是

何處之人：竹東人

從事行業：昔日：

目前：農：橘子（各種柑橘類都有種）、志工（今天在仙爺廟煮東西的廚師）。

訪談重點：

一、爲什麼來拜大仙爺？每年聖誕時都會來拜嗎？從什麼時候開始的？

答：跟父母來的；每年聖誕都會來；從懂事拜到現在。（懂事開始就跟父母來拜，一直到現在。）

二、請問平時會到老仙爺廟拜拜嗎？一般是什麼狀況下會來廟裡拜拜？

答：一個月一、兩次；想到就來。

三、請問知道老仙爺廟的由來嗎？大概曉得，不會描述。

是否與彭李妹有親戚關係？關係是_____

曾經看過彭李妹？她是怎樣的一個人？

四、曾經聽說過大仙爺的靈驗事蹟嗎？請問有哪些事蹟？

答：沒有。

五、自己或親友是否有親身體驗過大仙爺的靈驗事蹟？請問有哪些事蹟？

答：沒有。

六、曾經去過舊的大仙爺廟嗎？新舊廟的差異性是什麼？

答：去過；感覺一樣，沒特殊感覺，因爲習慣了就覺得沒什麼。

七、請問你還有其他信仰嗎（可給提示：媽祖、觀音、神農大帝...等）？最常去哪一間廟宇？

答：什麼神都拜（佛教）。

八、請問：你覺得哪一個行業會特別拜大仙爺？

答：沒固定。

訪談地點： 老仙爺廟 水礮子仙爺廟 其他_____

訪談時間：2008年8月23日 15:30

記錄人：劉於晴

受訪者：廖慶霖

出生年代：38 年次

是客家人嗎？ 是 不是

何處之人：寶山，上大瀝。

從事行業：昔日：務農、果樹、田

目前：公務員核能發電廠

訪談重點：

一、爲什麼來拜大仙爺？每年聖誕時都會來拜嗎？從什麼時候開始的？

答：因爲爸爸是成立委員會的人就常來大仙爺廟。而且每年聖誕都來（信徒很多）。從小時候就開始來拜。

二、請問平時會到老仙爺廟拜拜嗎？一般是什麼狀況下會來廟裡拜拜？

答：路過都會來。

三、請問知道老仙爺廟的由來嗎？yes

是否與彭李妹有親戚關係？關係是_____

曾經看過彭李妹？她是怎樣的一個人？

四、曾經聽說過大仙爺的靈驗事蹟嗎？請問有哪些事蹟？

答：香灰可吃。

五、自己或親友是否有親身體驗過大仙爺的靈驗事蹟？請問有哪些事蹟？

六、曾經去過舊的大仙爺廟嗎？新舊廟的差異性是什麼？

答：現在場地非常好，地靈人傑，信徒多很多。中秋節平安戲是舊地方的

七、請問你還有其他信仰嗎（可給提示：媽祖、觀音、神農大帝...等）？最常去哪一間廟宇？

答：觀音、媽祖、土地公、竹東惠昌宮（媽祖）。每年去北港朝天宮，去過火在過年後看大家的時間，去進香是爲求香火更鼎盛。

八、請問：你覺得哪一個行業會特別拜大仙爺？

答：想要求平安的人。

訪談地點： 老仙爺廟 水礮子仙爺廟 其他_____

訪談時間：2008 年 8 月 23 日 15:45

記錄人：盧慧娟和黃詩雲

受訪者：賴進鴻

出生年代：39 年次

是客家人嗎？ 是 不是

何處之人：以前下大壠，現居埔尾村。早期居下大壠在耕田，之後就在上班，目前已退休，現任埔尾村村長。

從事行業：昔日：耕田

目前：上班（目前退休）。

訪談重點：

一、爲什麼來拜大仙爺？每年聖誕時都會來拜嗎？從什麼時候開始的？

答：以前就有來拜，而且每年聖誕也會來拜。

二、請問平時會到老仙爺廟拜拜嗎？一般是什麼狀況下會來廟裡拜拜？

答：平時若是有經過也會來拜拜。

三、請問知道老仙爺廟的由來嗎？

是否與彭李妹有親戚關係？關係是_____

曾經看過彭李妹？她是怎樣的一個人？

四、曾經聽說過大仙爺的靈驗事蹟嗎？請問有哪些事蹟？

五、自己或親友是否有親身體驗過大仙爺的靈驗事蹟？請問有哪些事蹟？

六、曾經去過舊的大仙爺廟嗎？新舊廟的差異性是什麼？

答：曾經去過舊的廟；對新舊差異看法是見人見智，是個人想法的不同。

七、請問你還有其他信仰嗎（可給提示：媽祖、觀音、神農大帝...等）？最常去哪一間廟宇？

答：家裡有拜祖先而已；最常去新埔－義民廟、新竹－觀音廟、北埔－媽祖廟

八、請問：你覺得哪一個行業會特別拜大仙爺？

答：只要有所求就會來拜，心誠則靈。

訪談地點： 老仙爺廟 水礮子仙爺廟 其他_____

訪談時間：2008 年 8 月 23 日 16:00

記錄人：黃詩雲

受訪者：徐盛彬

出生年代：34 年次

是客家人嗎？ 是 不是 （註：台中搬回竹東才知道的）

何處之人：老家在竹東，五歲時，曾經搬來大仙爺廟附近住。

從事行業：務農，種菜、水果。

訪談重點：

一、爲什麼來拜大仙爺？每年聖誕時都會來拜嗎？從什麼時候開始的？

答：因爲知道靈驗的故事所以來拜；每年誕辰都會來；從八歲時開始拜。

二、請問平時會到老仙爺廟拜拜嗎？一般是什麼狀況下會來廟裡拜拜？

答：初一、十五和大仙爺生日時會來拜。

三、請問知道老仙爺廟的由來嗎？

是否與彭李妹有親戚關係？關係是_____

曾經看過彭李妹？她是怎樣的一個人？

答：最早的事件聽說有位行動不便的女孩，她當時因後母對她不好生活很困苦，冬天下霜時都還要洗衣服，某天有位坐在石頭邊的老翁問之「生病想不想康復啊？」其女點頭答應，那位老翁又說：「那你就回娘家，且要走正門」其女便依其說實行，當時因爲她的父母親都在睡覺，無人應門，有人看到就對她說「何不走後門？」女回答：「不行，我一定要走前門」後來她父親便出來開門，那位女孩也真的痊癒。

四、曾經聽說過大仙爺的靈驗事蹟嗎？請問有哪些事蹟？

答：有位住於竹東的男性腰骨不好，拜了之後復原，這位男性特地來大仙廟炒麵、米粉給大家吃。

五、自己或親友是否有親身體驗過大仙爺的靈驗事蹟？請問有哪些事蹟？

答：偶爾感冒，來拜就好了。

六、曾經去過舊的大仙爺廟嗎？新舊廟的差異性是什麼？

答：有，新的交通方便，舊的比較陰冷。

七、請問你還有其他信仰嗎（可給提示：媽祖、觀音、神農大帝...等）？最常去哪一間廟宇？

答：土地公。

八、請問：你覺得哪一個行業會特別拜大仙爺？

答：不詳，但覺得求身體平安的較多。

訪談地點： 老仙爺廟 水礮子仙爺廟 其他_____

訪談時間：2008 年 8 月 23 日 16:14

記錄人：盧慧娟、黃敏潔

受訪者：鄒純惠

出生年代：33 年次

是客家人嗎？ 是 不是

何處之人：本住竹東。

從事行業：昔日：

目前：

訪談重點：

一、爲什麼來拜大仙爺？每年聖誕時都會來拜嗎？從什麼時候開始的？

答：因爲聽說救人很靈所以來拜。而且每年聖誕都會來。

二、請問平時會到老仙爺廟拜拜嗎？一般是什麼狀況下會來廟裡拜拜？

答：平時有來到這附近也會來拜拜。

三、請問知道老仙爺廟的由來嗎？

是否與彭李妹有親戚關係？關係是_____

曾經看過彭李妹？她是怎樣的一個人？

答：楊李妹因爲採茶跌倒，大仙爺替她治病，後來腳就痊癒了！

四、曾經聽說過大仙爺的靈驗事蹟嗎？請問有哪些事蹟？

答：聽親朋好友說過顯靈事蹟，自己從來未曾遇過；但是覺得有拜有保庇。

五、自己或親友是否有親身體驗過大仙爺的靈驗事蹟？請問有哪些事蹟？

六、曾經去過舊的大仙爺廟嗎？新舊廟的差異性是什麼？

答：有去過舊廟，這裡的人比較多，較熱鬧。

七、請問你還有其他信仰嗎（可給提示：媽祖、觀音、神農大帝...等）？最常去哪一間廟宇？

八、請問：你覺得哪一個行業會特別拜大仙爺？

答：各行各業的人都會來，也有來求姻緣、生子。

訪談地點： 老仙爺廟 水礮子仙爺廟 其他_____

訪談時間：2008 年 8 月 23 日 16:20

記錄人：黃詩雲

受訪者：蕭小姐

出生年代：55 年次

是客家人嗎？ 是 不是

何處之人：以前住上大壩，現在住竹東，從前家從事農業，會將東西擔至北埔賣，走路約一~二個小時。

從事行業：昔日：

目前：服務業。

訪談重點：

一、爲什麼來拜大仙爺？每年聖誕時都會來拜嗎？從什麼時候開始的？

答：小時候就跟父母一起拜，而且每年聖誕都會回來拜。

二、請問平時會到老仙爺廟拜拜嗎？一般是什麼狀況下會來廟裡拜拜？

答：因爲父母很虔誠，所以平時都會回來陪父母來拜，過年也會。

三、請問知道老仙爺廟的由來嗎？

是否與彭李妹有親戚關係？關係是_____

曾經看過彭李妹？她是怎樣的一個人？

答：知道由來，是有一位老婆婆腳不方便後吃過仙爺的仙丹後即好轉。

四、曾經聽說過大仙爺的靈驗事蹟嗎？請問有哪些事蹟？

五、自己或親友是否有親身體驗過大仙爺的靈驗事蹟？請問有哪些事蹟？

答：母親認爲：拜仙爺，仙爺會保佑；而且感覺身體有比較好。還有吃靈丹（其實就是香灰，母親指靈丹）。

六、曾經去過舊的大仙爺廟嗎？新舊廟的差異性是什麼？

答：有，以前都走路去。感覺舊廟比較有廟的感覺。

七、請問你還有其他信仰嗎（可給提示：媽祖、觀音、神農大帝...等）？最常去哪一間廟宇？

八、請問：你覺得哪一個行業會特別拜大仙爺？

答：做生意或有人簽六合彩（聽說有人中獎還送金牌）。

訪談地點： 老仙爺廟 水礮子仙爺廟 其他_____

訪談時間：2008 年 8 月 23 日 16:30

記錄人：黃敏潔

受訪者：彭小姐

出生年代：二十五年次

是客家人嗎？ 是 不是

何處之人：台北，竹東有房子。

從事行業：昔日：住上大壠 上班族

目前：沒做事。

訪談重點：

一、爲什麼來拜大仙爺？每年聖誕時都會來拜嗎？從什麼時候開始的？

答：跟父母來；每年聖誕都來；小時候就開始拜了。

二、請問平時會到老仙爺廟拜拜嗎？一般是什麼狀況下會來廟裡拜拜？

答：搬出去之後就很少來。

三、請問知道老仙爺廟的由來嗎？知道。

是否與彭李妹有親戚關係？關係是_____

曾經看過彭李妹？她是怎樣的一個人？

四、曾經聽說過大仙爺的靈驗事蹟嗎？請問有哪些事蹟？

答：腳痛會醫治，而且很靈。受訪者說是聽說的，自己本身也不知道。

五、自己或親友是否有親身體驗過大仙爺的靈驗事蹟？請問有哪些事蹟？

答：沒有。

六、曾經去過舊的大仙爺廟嗎？新舊廟的差異性是什麼？

答：有；新的廟較壯觀、很寬，但是不附合「大仙爺」形象

舊的廟有神秘，較有仙的感覺。

七、請問你還有其他信仰嗎（可給提示：媽祖、觀音、神農大帝...等）？最常去哪一間廟宇？

答：佛教、觀音、伯公、阿公婆。

八、請問：你覺得哪一個行業會特別拜大仙爺？

答：不清楚。

訪談地點： 老仙爺廟 水礮子仙爺廟 其他_____

訪談時間：2008年8月23日 16:50

記錄人：劉於晴

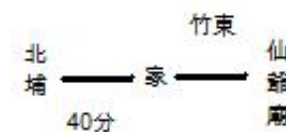
受訪者：蕭小姐

出生年代：55

是客家人嗎？ 是 不是

何處之人：以前住下大壩，現住板橋。

從事行業：昔日：務農，種洋菇，早上四點就要切洋菇頭，五點就要挑到北埔賣，約四十分鐘。



目前：

訪談重點：

一、爲什麼來拜大仙爺？每年聖誕時都會來拜嗎？從什麼時候開始的？

答：每年聖誕都會來；從小時候開始拜。

距今已經四十幾年，自有印象開始就有仙爺廟，若有經過就會拜，那時只有小小的一間，後來顯靈，香火盛，有人來捐錢，就越傳越多人了！

二、請問平時會到老仙爺廟拜拜嗎？一般是什麼狀況下會來廟裡拜拜？

答：受訪者不會，但是父母會；以監工的身份來查看水庫進度到那裡。

過年的時候，大家會問過年要去那玩？父母：仙爺廟。

三、請問知道老仙爺廟的由來嗎？不知道。

是否與彭李妹有親戚關係？關係是_____

曾經看過彭李妹？她是怎樣的一個人？

四、曾經聽說過大仙爺的靈驗事蹟嗎？請問有哪些事蹟？

答：有聽說有人生病，來這拜拜就好了。

五、自己或親友是否有親身體驗過大仙爺的靈驗事蹟？請問有哪些事蹟？

答：父母親有來求明牌。

六、曾經去過舊的大仙爺廟嗎？新舊廟的差異性是什麼？

答：舊：比較有文化，土磚、土樑。三十幾年前沒那麼多人。起初謝神會請歌仔戲。

新：人工化，鐵皮屋，感覺靈性少了一半→第一次觀感。

以前舊廟很小(洞)，後來越來越多人拜，就搭棚子，旁邊是一條溪，後面靠山，前面是一條路約三線道寬。舊廟晚上會有人來求明牌

七、請問你還有其他信仰嗎（可給提示：媽祖、觀音、神農大帝...等）？最常去哪一間廟宇？

答：

八、請問：你覺得哪一個行業會特別拜大仙爺？

答：做生意、求身體、求明牌

訪談地點：老仙爺廟 水礮子仙爺廟 其他_____

訪談時間：2008年8月23日 17:00

記錄人：盧慧娟、黃敏潔、黃詩雲

受訪者：呂源貴

出生年代：23 年次

是客家人嗎？ 是 不是

何處之人：竹東（開車二十分）

從事行業：昔日：

目前：

訪談重點：

一、爲什麼來拜大仙爺？每年聖誕時都會來拜嗎？從什麼時候開始的？

答：從三年前開始，每年都會來。

二、請問平時會到老仙爺廟拜拜嗎？一般是什麼狀況下會來廟裡拜拜？

答：經過水庫時會來拜拜。

三、請問知道老仙爺廟的由來嗎？

是否與彭李妹有親戚關係？關係是_____

曾經看過彭李妹？她是怎樣的一個人？

答：曾看過彭李妹（二十多歲時看過），是鄰居，她是採茶人。

四、曾經聽說過大仙爺的靈驗事蹟嗎？請問有哪些事蹟？

答：無。

五、自己或親友是否有親身體驗過大仙爺的靈驗事蹟？請問有哪些事蹟？

答：無。

六、曾經去過舊的大仙爺廟嗎？新舊廟的差異性是什麼？

答：有，現在新廟的聖誕大典比較熱鬧。

七、請問你還有其他信仰嗎（可給提示：媽祖、觀音、神農大帝...等）？最常去哪一間廟宇？

答：還有觀音信仰。

八、請問：你覺得哪一個行業會特別拜大仙爺？

答：需要醫病的人。

訪談地點： 老仙爺廟 水礮子仙爺廟 其他_____

訪談時間：2008 年 8 月 23 日 上午

記錄人：黃詩雲、黃敏潔

受訪者：余先生

出生年代：14 年次

是客家人嗎？ 是 不是

何處之人：竹東

從事行業：昔日：

目前：

訪談重點：

一、爲什麼來拜大仙爺？每年聖誕時都會來拜嗎？從什麼時候開始的？

答：因爲仙爺很神、很靈，所以來拜；而且每年聖誕來拜；從二十三歲開始來。

二、請問平時會到老仙爺廟拜拜嗎？一般是什麼狀況下會來廟裡拜拜？

答：只要經過都會來拜。

三、請問知道老仙爺廟的由來嗎？

是否與彭李妹有親戚關係？關係是_____

曾經看過彭李妹？她是怎樣的一個人？

吃齋，沒讀書的採茶人。

答：住在上大瀝的彭李妹，因小兒麻痺不會走，每次走路都會拿椅子輔助。後十二、三歲即要去採茶，沒出門去會被打，後看到仙爺跟他說，回親父母家，走過大門要同手同腳，果然右腳一踩進即痊癒，左手腳也是。

四、曾經聽說過大仙爺的靈驗事蹟嗎？請問有哪些事蹟？

答：沒讀書的李妹會解籤，拿到即知道詩籤的意思，之後和小混混在一起就不會解籤。

五、自己或親友是否有親身體驗過大仙爺的靈驗事蹟？請問有哪些事蹟？

答：肚子長了結石，在吃了舊廟的香火竟然就痊癒。

六、曾經去過舊的大仙爺廟嗎？新舊廟的差異性是什麼？

答：去過舊廟，感覺新舊廟信徒人數差不多。

七、請問你還有其他信仰嗎（可給提示：媽祖、觀音、神農大帝...等）？最常去哪一間廟宇？

答：城隍廟，觀音、三王公（桃園東勢）、釋迦牟尼。

八、請問：你覺得哪一個行業會特別拜大仙爺？

答：各行各業，有拜有靈。

訪談地點： 老仙爺廟 水礮子仙爺廟 其他_____

訪談時間：2008 年 8 月 23 日 上午

記錄人：黃詩雲、黃敏潔

受訪者：范女士

出生年代：38年次

是客家人嗎？ 是 不是

何處之人：現在住竹東；以前住在上大瀝。

從事行業：無。

訪談重點：

一、爲什麼來拜大仙爺？每年聖誕時都會來拜嗎？從什麼時候開始的？

答：因爲家人拜，就一起跟著拜；每年都會來，而且從小時候就開始。

二、請問平時會到老仙爺廟拜拜嗎？一般是什麼狀況下會來廟裡拜拜？

答：有空就來。

三、請問知道老仙爺廟的由來嗎？

是否與彭李妹有親戚關係？關係是_____

曾經看過彭李妹？她是怎樣的一個人？

答：沒有。

四、曾經聽說過大仙爺的靈驗事蹟嗎？請問有哪些事蹟？

答：不清楚。

五、自己或親友是否有親身體驗過大仙爺的靈驗事蹟？請問有哪些事蹟？

答：不知道。

六、曾經去過舊的大仙爺廟嗎？新舊廟的差異性是什麼？

答：有，當時是騎機車去的；感覺舊的廟比較小，新的比較熱鬧。

七、請問你還有其他信仰嗎（可給提示：媽祖、觀音、神農大帝...等）？最常去哪一間廟宇？

未作答。

八、請問：你覺得哪一個行業會特別拜大仙爺？

答：因爲身體不舒服的，特別會去拜。

訪談地點： 老仙爺廟 水礮子仙爺廟 其他_____

訪談時間：2008年8月23日 上午

記錄人：黃敏潔

受訪者：溫正已

出生年代：33 年次

是客家人嗎？ 是 不是

何處之人：竹東。

從事行業：未作答。

訪談重點：

一、爲什麼來拜大仙爺？每年聖誕時都會來拜嗎？從什麼時候開始的？

答：聽朋友、親戚說大仙爺很靈驗，所以來拜；從 50 歲開始拜之後，每年都會來。

二、請問平時會到老仙爺廟拜拜嗎？一般是什麼狀況下會來廟裡拜拜？

答：平時不會刻意來，但休閒經過時，也會來拜。

三、請問知道老仙爺廟的由來嗎？

是否與彭李妹有親戚關係？關係是_____

曾經看過彭李妹？她是怎樣的一個人？

答：有一位老婆婆生病的時候，因爲仙爺托夢跟他說密方，服用之後就好了；於是在見到仙爺的地方建廟。

四、曾經聽說過大仙爺的靈驗事蹟嗎？請問有哪些事蹟？

答：不知道。

五、自己或親友是否有親身體驗過大仙爺的靈驗事蹟？請問有哪些事蹟？

答：不知道。

六、曾經去過舊的大仙爺廟嗎？新舊廟的差異性是什麼？

答：以前有去過；以前的廟用石頭建的，以前的比較好。

從竹東走來要半小時，現在的新廟比較大、地也比較廣。

七、請問你還有其他信仰嗎（可給提示：媽祖、觀音、神農大帝...等）？最常去哪一間廟宇？

答：拜三山國王、觀士音（特別提到「北埔冷泉」，說有泉水，水質很好）。

八、請問：你覺得哪一個行業會特別拜大仙爺？

答：生病的時候，還有簽大家樂的人（在老廟時很多人求）。

訪談地點： 老仙爺廟 水礮子仙爺廟 其他_____

訪談時間：2008 年 8 月 23 日 下午

記錄人：黃敏潔

受訪者：韓立習

出生年代：10 年生

是客家人嗎？ 是 不是

何處之人：以前住下大瀝，現在住埔尾村，是埔尾村村長的父親。

從事行業：未作答。

訪談重點：

一、爲什麼來拜大仙爺？每年聖誕時都會來拜嗎？從什麼時候開始的？

答：從小時候就開始拜大仙爺，因爲父母本來就有拜，所以跟著父母拜；每年也都會來拜。

二、請問平時會到老仙爺廟拜拜嗎？一般是什麼狀況下會來廟裡拜拜？

答：只要有空，就會回來看看。

三、請問知道老仙爺廟的由來嗎？

是否與彭李妹有親戚關係？關係是_____

曾經看過彭李妹？她是怎樣的一個人？

答：有聽人家說很靈，但不知道故事緣由。

四、曾經聽說過大仙爺的靈驗事蹟嗎？請問有哪些事蹟？

答：沒聽說過。

五、自己或親友是否有親身體驗過大仙爺的靈驗事蹟？請問有哪些事蹟？

答：自己來拜神求平安；但是也有朋友在求明牌，有人真的簽中，大約中了十幾萬。

六、曾經去過舊的大仙爺廟嗎？新舊廟的差異性是什麼？

答：大約要走一小時半，而且以前去舊廟會自己帶香、金紙；舊的是石頭建的，不太熱鬧；新廟比較熱鬧。

七、請問你還有其他信仰嗎（可給提示：媽祖、觀音、神農大帝...等）？最常去哪一間廟宇？

答：有拜素、肉之類的。

八、請問：你覺得哪一個行業會特別拜大仙爺？

答：以前求緣、簽樂透（十多年）的人特別會來，現在比較少了；而身體不舒服的人也會來拜。

訪談地點： 老仙爺廟 水礮子仙爺廟 其他_____

訪談時間：2008 年 8 月 23 日 下午

記錄人：黃敏潔、黃詩雲

仙山靈洞宮簡介

沿革：

仙山靈洞宮位於苗栗縣獅潭鄉，建造緣起當時因天然顯跡。民國二十八年歲次己卯八月中秋節日，在地有一蕭姓人家，名曰新添者，全家久患瘧疾，因苦難當，一日夜間忽得神仙託夢，指為本山嶺上湧有仙泉能治百病，初雖疑信參半，惟因久病纏綿，姑且信之，又常聞山上時有神火顯現，少則一、二燈多則幾十燈，有時布在滿山，忽而聚成一團，光輝燦爛沖上雲霄。蕭新添於翌日直往指點所在果然清香一柱杯茶列陳，妙哉！豈非神仙顯跡乎，當即叩求仙泉，飲後病除全家治癒，仙水之名隨之傳揚全台，求治者日益增加絡繹不絕，以濟黎庶，有求必應，全台善男信女接踵而至。當時簡構草堂聊蔽風雨即為仙水亭，協靈宮奠定基礎是也，後於民國三十七年歲次戊子三月初六日夜，假蕭新添家扶鸞指示，即席選出經理三十三名維持至今。制度未更，現有經理五十一名，鸞下生七十三名，每月定期開堂扶鸞●教施方濟世，旨在宣揚孔孟道德，恢復固有文化，勸忠教孝，化除澆漓頹風，挽轉敦風美俗，使萬民得以沾恩，同享昇平盛世之樂。於同年七月二十七日子時興工興建靈洞宮，當時僅有羊腸小徑崎嶇險阻，每一件資材必須用人才擔負，萬難不退之精神造成堂皇宮宇。深蒙主席仙翁九天仙娘聖佛仙真威靈顯赫恩被四海，而眾善感鴻恩，無以為酬於民國五十六年起分期開闢大路，目前大小車輛自由自在駛至宮前。參拜信徒北自基隆，南由屏東、花蓮、台東不遠千里，十方善信朝聖而來，祈求仙泥仙水無一不驗。尤其顯赫事蹟。本宮自民國五十六年起每年舉辦一次禳燈禮斗法會，由請佛發表斗燈開火起，中堂日光燈一支，自然搖動日夜不停，至天恩酬謝後始告停止，如此顯應，則能感化萬民。

仙山的發展

聞仙山不如親覽仙境，尋行至仙山入口，蜿蜒而上，一股大自然的清新直沁心脾，沿途草木扶疏，山泉潺潺，林蔭夾道，萬竿矗立幽篁之桂竹，青蔥翠蔚，悠然拂動，搖曳生姿，那種青，那種翠，著實令人賞心悅目，峰迴路轉，峽谷峭壁，嵯峨怪石連疊，鬼斧神工巍巍浩蕩，乃奪天地之造化，合上天之感應，使人渾然悠思出神，油桐白花花桂竹，輝映成趣，山野人家，田隴菜圃陣陣煙霞雲霧，林間湧溢，偶見樵夫村姑，荷鋤悠然自得，此情此景，如詩如畫，行行復復，轉折進入山高深淵，一股如夢江河瀉落深壑谷底，氣勢澎湃，壯觀至極，嘆賞之餘，不覺已見眾人口啤中暢談之仙山山峰，及靈洞宮殿，在於一千多公尺高的仙山山

峰，係天然生成的一筆尖峰，靈洞宮管理委員會為了讓更多的探險客揭開此山的神秘色彩，即透過救國團總團部居間協調、安排，由交通部觀光局、縣政府出資而成的仙山遊樂登山步道，已於七十四、五年兩梯次，漸序由國立成功大學工程隊員，冒著溽暑，協力地為仙山三等三角點開闢了遊樂登山步道。

基登山步道為兩條羊腸小徑：(一) 仙水亭到三等三角點，全長雖僅四九〇公尺，卻鋪下一、〇五二塊石板，少數因地勢陡削，則以打木階來穩紮地基；山勢之險峻，常也令人望山卻步。(二) 由靈洞宮山後，直達三等三角點，全長六三〇公尺，計用下一千二百階，天然岩層形成的山門，登山涼亭一座。並有森林休息區四處，計面積六〇〇平方公尺，大木椅三張、石椅十張，此登山步道最主要的功能在於可銜接整座仙山風景區的環山道路，在此瞭望台，其功用不但可供遊客憩歇，更可做為眺望白雲深處中似飛鳳展翅，翹首騰空；酷似群山朝仙之景，真仍天之所覆，地之所載，俊、哲、聖、賢、山川、湖海亦居其中。

仙山靈洞宮，氣候冬春，山下層雲深護，山上雲海迷漫繚繞山間，如處身漂渺仙境，風景適目宜人；夏天空氣新鮮，清風涼爽，仙泉甘美，到處天然樹木，風景樸面；秋高氣爽，登山遠眺，一望千里，心胸舒坦，洗心滌慮，風吹神馳，健身益壽，再者靈洞宮內食宿具備，方便利人，實是登山旅遊者的好處所！

仙山靈洞宮 協靈宮 管理委員會 編印